

toplam 9 (dokuz) adet fırına sahiptir. Ayrıca Şirket, toplam 21.000 ton beton ve çelik konstrüksiyon silolarda depolama kapasitesine sahiptir.

Sönmemiş Kireç (Kalsiyum Oksit)

Şirket'in Çelemlî Fabrikası ve Narlı Fabrikası'nda üretilen sönmemiş kireç, yüksek saflıktaki kireç taşının paralel akışlı fırınlarda 900 – 1100 °C ısıtılmasıyla elde edilen üründür. Metal sanayi (demir ve çelik, demir dışı metaller), inşaat sanayi (yapı malzemeleri), kâğıt sanayi (sülfat ve sülfat sürecinde ve Çöktürülmüş Kalsiyum Karbonat (PCC) üretiminde), çevre sektörü, kimya sanayi (karpit, kalsiyum tuzları ve nötrleşmede), seramik sanayi ve tarım sektörlerinde kullanılmaktadır. Şirket 4 (dört) çeşit sönmemiş kireç ürünü üretmekte olup bu ürünler; (i) 15 – 55 mm parça kireç, (ii) 3 – 15 mm granül kireç, (iii) 0 – 3 mm toz kireç ve (iv) mikronize öğütülmüş kalsiyum oksit (mikronize CL90 Q) olarak sıralanmaktadır. Sönmemiş kireç ürün grubunda üretilen ürünler; dökme, silobas (granül ve toz) ve azami 1 tonluk büyük çuvallarda sevk edilmektedir. Aşağıda Şirket bünyesinde üretilen ve satışı gerçekleştirilen sönmemiş kireç çeşitlerine ilişkin görseller yer almaktadır:



15-55 mm parça
kireç



3-15 mm granül
kireç



0-3 mm toz kireç



Mikronize CL90 Q

Sönmüş Kireç (Kalsiyum Hidroksit)

Şirket'in Çelemlî Fabrikası'nda üretilen sönmüş kireç, paralel akışlı fırınlarda üretilen kalsiyum oksitin Çelemlî Fabrikası'nda yer alan entegre bir tesis olan söndürme tesisinde su ile reaksiyona girmesi ile elde edilmektedir. Yapı malzemeleri, baca gazı arıtma, demir ve çelik, demir dışı metal, kimya, maden, yol yapımı, içme suyu arıtma, atık su arıtma, atık çamur hazırlama, zararlı atıklar ve kâğıt sektörlerinde kullanılmaktadır. Şirket 2 (iki) çeşit sönmüş kireç ürünü üretmekte olup bu ürünler; (i) sönmüş CL80 S inşaat kireci ve (ii) sönmüş CL90 S sanayi kireci olarak sıralanmaktadır. Sönmüş kireç ürün grubunda üretilen ürünler; torba, silobas (granül ve toz) ve azami 1 tonluk büyük çuvallar ile sevk edilmektedir. Aşağıda Şirket bünyesinde üretilen ve satışı gerçekleştirilen sönmüş kireç çeşitlerine ilişkin görseller yer almaktadır:

YATIRIM MENKUL DEĞERLER
ANONİM ŞİRKETİ

ÖZTÜRK
Mersis: Şehit Nevres Bulv. Kızılay İş Merkezi 3/7 Alsancak-İZMİR

VİSNE MADENCİLİK
ÜRETİM SANAYİ VE TİCARET A.Ş.
Hasan Tahsin V.D. 894 000 68 15

URLA MAKİNA
SANAYİ VE TİCARET A.Ş.
Şehit Nevres Bul. No: 3/7 Alsancak-İZMİR
Hasan Tahsin V.D. 894 000 68 15
Ticaret Sicil No: 51071-K-3215
Mersis No: 0894 0006 817



CL80 S inşaat kireci



CL90 sanayi kireci



Azami 1 ton büyük çuval sönmüş dökme kireç



Sönmüş kireç (silobas)

Agrega (Taş)

Şirket'in Çukurova Fabrikası ve Narlı Fabrikası'nda üretilen agrega (taş) ürün grubu altındaki ürünlere ilişkin detaylı bilgiler içeren tablo aşağıda yer almaktadır:





ÜRÜN ADI	ÜRÜN BOYUTU	KULLANIM ALANLARI	ÜRÜN GÖRSELLERİ
Kırma Kum	0 – 3 mm	Bu malzemeler; hazır beton üretiminde, yol dolgusu ve kaplamasında, inşaat sıvasında yoğun olarak kullanılmaktadır. Özellikle inşaat sektöründe sıva harcı yapımında kullanılmaktadır.	
Kırma Kum	0 – 5 mm	Bu malzemeler; hazır beton üretiminde, parke taşı döşemede ve inşaat kaba sıvada yoğun olarak kullanılmaktadır.	
Mıdır 1 Numara	5 – 15 mm	Özellikle inşaat işlerinde ve hazır beton sektörlerinin kullanımına uygun olarak üretilmektedir. Hazır beton sektöründe öncelikli olarak tercih edilmektedir. Kimyasal ve fiziksel özellikleri sayesinde reaksiyona girdiği çimento matrisinin yapışma özelliğini kuvvetlendirerek, mekanik çekme mukavemetini artırır.	
Mıdır 2 Numara	15 – 22 mm	Karayolu, inşaat sektörü, beton, altyapı uygulamalarında kullanılmaktadır. Hazır beton sektöründe öncelikli olarak tercih edilmektedir. Kimyasal ve fiziksel özellikleri sayesinde reaksiyona girdiği çimento matrisinin yapışma özelliğini kuvvetlendirerek, mekanik çekme mukavemetini artırır.	

YATIRIM MENKUL DEĞERLER ANONİM ŞİRKETİ

YİŞNE MADENLİK
ÜRETİM SANAYİ VE TİCARET A.Ş.
Hasan Tahsin Bul. No: 3/7 Alsancak-İZMİR
Ticaret Sicil No: 2925 041 0552
Nispetiye Nevres Bulv. Kızıllı İş Merkezi 3/7 Alsancak-İZMİR

YİŞNE MAKİNA
SANAYİ VE TİCARET A.Ş.
102 Nispetiye Nevres Bul. No: 3/7 Alsancak-İZMİR
Hasan Tahsin V.D. 894 000 68 18
Ticaret Sicil No: 51071-K-3215
Mersis No: 0894 0006 8180 0015

Necla Kızıllı

BY-PASS Malzeme	0 – 25 mm	Zemin ve alt temel dolgusuna uygun olarak üretilen BY-PASS malzemesi, dolgu malzemesi olarak kullanılmaktadır.	
Dolgu Malzemesi	0 – 60 mm	Tüvenan kalkerin konkasörle kırılması ve 0-60 mm boyutlarında sınıflandırılması sonucu elde edilebilmektedir. Asıl kullanım alanı ise, yollar için alt temel malzemesidir. Fakat talepler doğrultusunda dolgu malzemesi olarak da kullanılabilir.	
Kireç Taşı	60 – 100 mm	Bu malzemeler en az %95 CaCO3 bütünlüğüne sahip kireç taşının 60-100mm boyutlarında hazırlanıp sönmemiş kireç üretimi yapan kireç üretim tesislerine sevkiyatı yapılmaktadır.	
Betonluk Malzeme	0 – 22 mm	Özellikle hazır beton sektörlerinin kullanımına uygun olarak belli standartlarda üretilmektedir. Bu malzeme istenilen boyutlarda kırılıp elenerek granülometrik bileşim, tane şekli, tane dayanımı, aşınma direnci, dona dayanıklılığı ve zararlı maddeler bakımından TS 706 standartının gereklerini yerine getirmelidir. Ayrıca, suyun etkisi altında yumuşamamalı, dağılmamalı, betonun bileşenleri ile zararlı bileşikler meydana getirmemeli ve donatının korozyona karşı korunmasını tehlikeye düşürmemelidir.	

Nem ve Gaz Giderici Vikalo

Şirket'in Çelemlı Fabrikası'nda üretilen nem ve gaz giderici vikalo ile; her türlü polietilenlerin ve ısı işlem esnasında plastiklerin, var olan nem ve gazlarının absorbe edilmesi suretiyle daha homojen bir film elde edilmesi sağlanmakta ve oluşan filmin yırtılması önlenmektedir. Nem ve gaz giderici vikalo; plastik geri dönüşüm süreçlerinde katkı maddesi olarak kullanılmakta olup tüm plastik geri dönüşüm sektörlerinde gaz oluşumunu engellemektedir. Ek olarak plastik granül makinelerinde gaz alma bölümleri bulunmasına karşın ilgili makinelerde atılmayan kalıcı nemi uzaklaştırmakta ve hazırlanan granül tanelerini, bekleme esnasında karşılaşacakları neme karşı korumaktadır. Nem ve gaz giderici vikalo ürünleri, 1 ve 2 kiloluk naylon poşet ambalajlara dolunu yapılarak azami 1 tonluk büyük çuval veya karton kutulu ambalajlarda sevk edilmektedir. Aşağıda Şirket bünyesinde üretilen ve satışı gerçekleştirilen nem ve gaz giderici vikalo çeşitlerine ilişkin görseller yer almaktadır:

URLA MAKİNA
SANAYİ ve TİCARET A.Ş.
 Şenit Nevres Bul. No: 3/7 Alsancak-İZMİR
 Hasan Tahsin V.D. 894 000 68 18
 Ticaret Sicil No: 51071-K-3215
 Mersis No: 0894 0006 8180 0015

103

VIŞNE MADENCİLİK
ÜRETİM SANAYİ VE TİCARET A.Ş.
 Şenit Nevres Bul. No: 3/7 Alsancak-İZMİR
 Hasan Tahsin V.D. 894 000 68 18
 Ticaret Sicil No: 51071-K-3215
 Mersis No: 0894 0006 8180 0015

TERA
YATIRIM MENKUL DEĞERLER
ANONİM ŞİRKETİ

Nedim

W. J. J. J.

W. J. J. J.



31.12.2021, 31.12.2022 ve 31.12.2023 tarihlerinde sona eren finansal dönemler itibarıyla Şirket'in ana ürün grupları itibarıyla yurt içi satışları ve ürün gruplarından her birinin toplam satışlara oranı aşağıdaki tabloda yer almaktadır:

Ana Ürün Grupları / TL	31.12.2021	Satış Payı (%)	31.12.2022	Satış Payı (%)	31.12.2023	Satış Payı (%)
Sönmemiş Kireç (Kalsiyum Oksit)	546.954.657	83	825.033.967	84	719.590.486	77
Sönmüş Kireç (Kalsiyum Hidroksit)	33.985.332	5	62.740.536	6	75.590.817	8
Agrega	61.826.692	9	62.740.536	6	96.530.227	10
Nem ve Gaz Giderici Vikalo	17.756.221	3	33.459.902	4	37.659.966	5
TOPLAM	660.522.902	100	988.374.602	100	929.371.496	100

31.12.2021, 31.12.2022 ve 31.12.2023 tarihlerinde sona eren finansal dönemler itibarıyla Şirket'in ana ürün grupları itibarıyla yurt dışı satışları ve ürün gruplarından her birinin toplam satışlara oranı aşağıdaki tabloda yer almaktadır:

URLA MAKİNA
SANAYİ ve TİCARET A.Ş.
Şehit Nevres Bul. No: 3/7 Alsancak-İZMİR
Hasan Tahsin V.D. 894 000 68 18
Ticaret Sicil No: 51071-K-3215
Mersis No: 0894 0006 8180 0015

YIŞNE MADENCİLİK
ÜRETİM SANAYİ VE TİCARET A.Ş.
OZTÜRK
Hasan Tahsin V.D. 894 041 0552
Merkez: Şehit Nevres Bulv. Kızılay İşletme Merkezi 3/7 Alsancak-İZMİR

TERA
YATIRIM MENKUL DEĞERLER
ANONİM ŞİRKETİ

Neçirig

Ana Ürün Grupları / TL	31.12.2021	Satış Payı (%)	31.12.2022	Satış Payı (%)	31.12.2023	Satış Payı (%)
Sönmemiş Kireç (Kalsiyum Oksit)	19.714.407	100	39.260.815	100	28.714.633	93
Sönmüş Kireç (Kalsiyum Hidroksit)	-	-	-	-	2.130.789	7
Agrega	-	-	-	-	-	-
Nem ve Gaz Giderici Vikalo	-	-	-	-	-	-
TOPLAM	19.714.407	100	39.260.815	100	30.845.422	100

Şirket'in yurt içi satışlarının, Şirket'in toplam satışları içindeki payı 31.12.2021, 31.12.2022 ve 31.12.2023 tarihlerinde sona eren dönemlerde sırasıyla %97,1, %96,2 ve %94,5'tir. Şirket'in yurt dışı satışlarının, Şirket'in toplam satışları içindeki payı ise 31.12.2021, 31.12.2022 ve 31.12.2023 tarihlerinde sona eren dönemlerde sırasıyla %2,9, %3,8 ve %5,5'tir.

Şirket'in her bir ana ürün grubunun 31.12.2021, 31.12.2022 ve 31.12.2023 tarihlerinde sona eren finansal dönemler itibarıyla ton bazında üretim ve satış miktarlarına ilişkin tablo aşağıda yer almaktadır:

Kireç Grubu

TON/Yıl	31.12.2021		31.12.2022		31.12.2023	
	Üretim Miktarı	Satış Miktarı	Üretim Miktarı	Satış Miktarı	Üretim Miktarı	Satış Miktarı
Sönmemiş Kireç (Kalsiyum Oksit)	399.773	399.683	385.486	384.673	331.844	334.935
Sönmüş Kireç	27.138	27.619	32.464	31.199	32.907	33.413

(Kalsiyum Hidroksit)						
Nem ve Gaz Giderici Vikalo	7.574	7.666	9.935	9.914	11.086	11.134
TOPLAM	434.485	434.968	427.885	425.786	375.837	379.482

Agrega Grubu

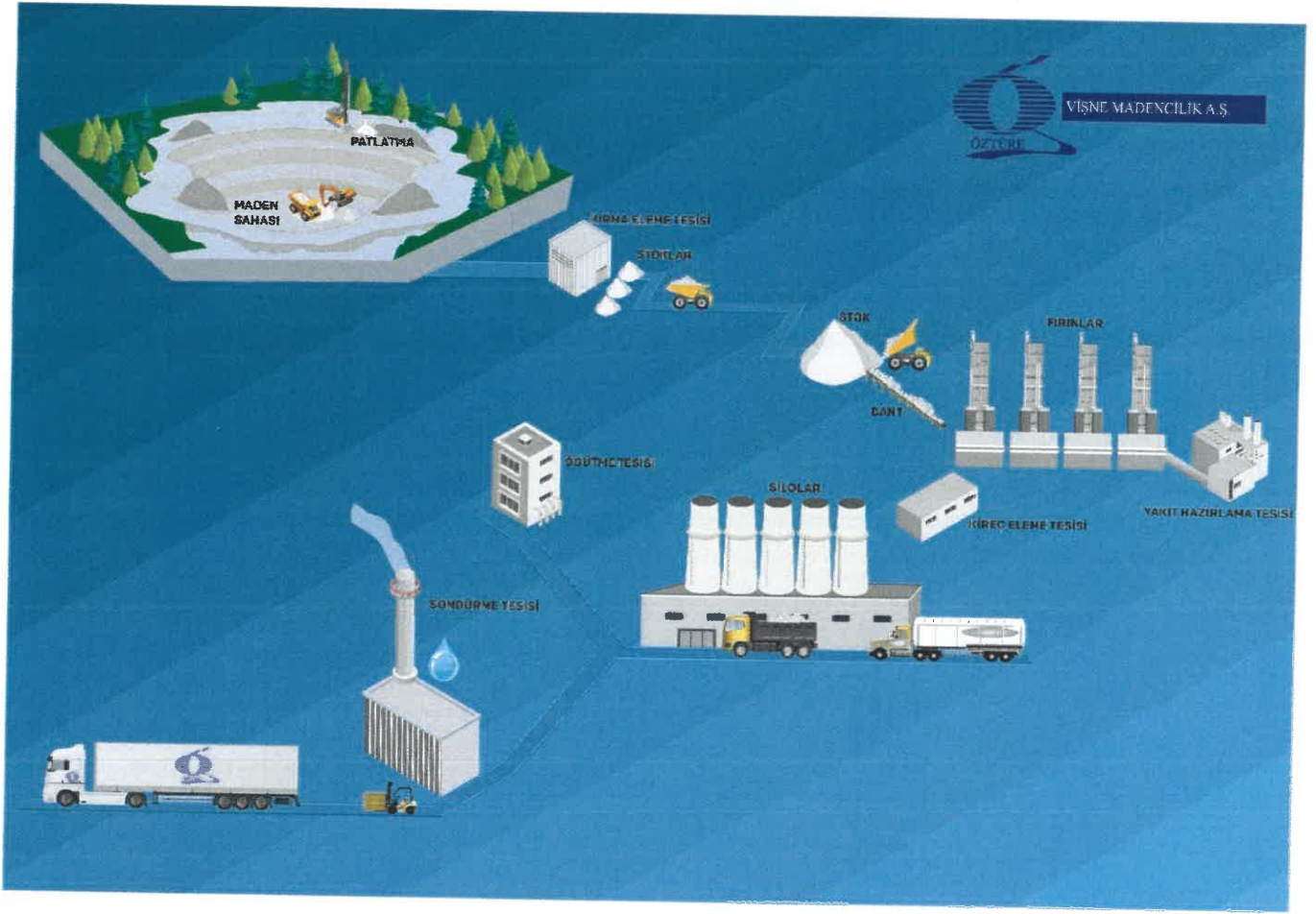
Ton/Yıl	31.12.2021		31.12.2022		31.12.2023	
Ana Ürün Grubu	Üretim Miktarı	Satış Miktarı	Üretim Miktarı	Satış Miktarı	Üretim Miktarı	Satış Miktarı
Agrega	1.581.441	1.421.877	1.712.388	1.437.456	1.324.202	1.049.221
TOPLAM	1.581.441	1.421.877	1.712.388	1.437.456	1.324.202	1.049.221

TERA
YATIRIM MENKUL DEĞERLER
ANONİM ŞİRKETİ

**URLA MAKİNA
SANAYİ ve TİCARET A.Ş.**
Şehit Nevres Bul. No: 3/7 Alsancak-İZMİR
Hasan Tahsin V.D. 894 000 68 18
Ticaret Sicil No: 51071-K-3215
Mersis No: 0894 0006 8180 0001 10000000000

**VİSNE MADENCİLİK
ÜRETİM SANAYİ VE TİCARET A.Ş.**
OZTÜREK
Hasan Tahsin V.D. 894 000 68 18
Merkez Şehit Nevres Bulv. Kızılay İş Merkezi 3/7 Alsancak-İZMİR

Kireç Üretim Süreci



Şirket'in fabrikalarında gerçekleştirilen kireç üretim sürecine ilişkin şema yukarıda yer almakta olup üretim sürecinin detaylarına ise aşağıda yer verilmektedir:

İlk olarak hammadde sahasında delme ve patlatma yöntemiyle taş istihraç edilerek kamyonlar ile Şirket fabrikalarına entegre olan kırma eleme tesislerine sevk edilmektedir.

Çıkarılan ve kırma eleme tesisinde boyutlandırılan kireç taşı, ekseriyetle 2 ana boyutta; 30-60 mm veya 60-120 mm (kireç taşı) ölçeklendirilerek Şirket'in kireç üretim fabrikalarına sevk edilmek üzere ayrı ayrı stoklanmaktadır. Kireç taşının yanı sıra, üretim esnasında elde edilen farklı mm boyutlardaki mıcır, kırma kum, dolgu malzemesi ve By Pass malzemeleri ise hazır beton, çimento, inşaat, termik santral vs. muhtelif sektörlerin kullanımı için piyasada satılmaktadır.

Kırma eleme tesisinden sevk edilen kireç taşı fırınlara girmeden önce elenmektedir ve impüritelerinden arındırılmaktadır. 900-1000 °C sıcaklıktaki fırınlara beslenmektedir. Bu sıcaklık için gerekli olan yakıt, ham haliyle tedarik edilen petrokokun ilgili fabrikada bulunan yakıt hazırlama ünitesinde kurutma ve öğütme yapılması ile hazırlanmaktadır. Fırına üstten taş ve yakıt beslenmektedir, fırının altından ise kalsinasyon işlemini tamamlamış kireç boşaltılmaktadır.

Fırından çıkan kireç, boyutlandırma için eleme işlemine tabi tutulmaktadır. Bunun sonrasında sipariş durumuna göre farklı ebatlarda kireç üretimi yapılmakta ve bu ürünler

URLA MAKİNE
SANAYİ ve TİCARET A.Ş.
Şehit Nevres Bul. No: 3/7 Alsancak İZMİR
Hasan Tahsin V.D. 894 000 68 74
Ticaret Sicil No: 51071-K-3215
Mersis No: 0894 0006 8190 0001

107

OZTURK
VİŞNE MADENCİLİK
ÜRETİM SANAYİ VE TİCARET A.Ş.
Şehit Nevres Bul. Kızılay İş Merkezi 3/7 Alsancak-İZMİR
Mersis No: 0894 0006 8190 0001

TERA
YATIRIM MENKUL DEĞERLER
ANONİM ŞİRKETİ

Neçir
Kizilay

silolara alınmaktadır. Silolardaki ürünler dökme olarak sevk edilebileceği gibi Şirket bünyesindeki fabrikalara entegre öğütme ve söndürme tesislerine de sevk edilebilmektedir.

Üretilen kirecin bir bölümü sipariş durumuna göre öğütülmektedir ve öğütülmüş kalsiyum oksit (Micronize CL90 Q) olarak dökme veya 2 kilogramlık ambalajlarda nem ve gaz giderici vikalo olarak piyasaya sunulmaktadır. Üretilen kirecin bir bölümü ise sipariş durumuna göre söndürme işlemine tabi tutulmaktadır. Söndürme işlemi kısaca kalsiyum oksidin su ile reaksiyona girerek kalsiyum hidroksite dönüşmesi işlemidir. Söndürme tesisinde üretilen farklı tip ve özellikteki ürünler dökme olarak veya 25kg lık ambalajlarda bilimum sanayi ve inşaat sektörünün ihtiyacını karşılamak üzere piyasaya sunulmaktadır.

Şirket'in fabrikaları bazında üretim süreçlerine ilişkin bilgiler ise aşağıda yer almaktadır:

Çelemlı Fabrikası Üretim Süreci: Çelemlı Fabrikası'nda temel olarak; (i) toz kireç, (ii) granül kireç, (iii) parça kireç, (iv) sönmüş kireç, (v) torba kireç, (vi) mikronize CL90 Q ve (vii) nem ve gaz giderici vikalo üretimleri gerçekleştirilmektedir.

Çukurova Fabrikası'ndan gelen kireç taşı yukarıda yer alan şemada belirtilen işlemlerden geçerek Kireç elde edilmektedir. Sonrasında boyutlandırma için eleme işlemine tabi tutulmaktadır. Akabinde sipariş durumuna göre farklı ebatlarda kireç üretimi yapılmakta ve bu ürünler silolara alınmaktadır. Silolardaki ürünler dökme olarak sevk edilebileceği gibi Çelemlı Fabrikası'na entegre olan öğütme tesisine sevk edilip (Micronize CL90 Q), nem ve gaz giderici vikalo elde edilmektedir. Sipariş durumuna göre Çelemlı Fabrikası'na entegre olan söndürme tesislerine sevk edilip sönmüş kireç ve torba kireç elde edilmektedir.

Ürünler ayrıca, azami 1 ton büyüklüğünde çuval, kâğıt veya plastik torbalara konularak hazır sıva, alçı, inşaat ve plastik sektörlerine de satışlar gerçekleştirilmektedir.

Çukurova Fabrikası Üretim Süreci: Şirket'in Çukurova Fabrikası bünyesinde taş ocağı ve kırma eleme tesisi bulunmakta olup hammadde sahasından kırma eleme tesisine taşınan malzeme, istenilen boyutlarda kırılıp elenerek ayrı ayrı bunkerlere alınmak suretiyle stoklanmaktadır. Çukurova Fabrikası bünyesinde; (i) mıcır, (ii) kırma kum, (iii) by-pass, (iv) dolgu malzemesi ve (v) fırın taşı (kireç taşı) ürünlerinin üretimleri gerçekleştirilmektedir. Bahsi geçen ürünler; çimento fabrikaları, beton santralleri, asfalt tesisleri gibi kalker kullanımı olan tüm tesislere satılmaktadır. Çukurova Fabrikası'nda üretilen kireç taşı ise Çelemlı Fabrikası'na kamyonlar ile sevk edilmektedir.

Narlı Fabrikası Üretim Süreci: Narlı Fabrikası'nda temel olarak; (i) toz kireç, (ii) granül kireç ve (iii) parça kireç üretimleri ile kırma eleme tesisi ürünleri olan (iv) mıcır, (v) kırma kum, (vi) by-pass dolgu malzemesi ve (vii) fabrikanın hammaddesi olan kireç taşı üretimi gerçekleştirilmektedir.

Hammadde sahasından Narlı Fabrikası bünyesinde yer alan kırma eleme tesisine taşınan malzeme istenilen boyutlarda kırılıp elenerek ayrı ayrı bunkerlere alınmak suretiyle stoklanmaktadır. Kireç taşı kamyonlar ile kireç üretimi için fırın stokholüne taşınır. Yukarıda yer alan üretim şemasında belirtilen işlemlerden geçerek sönmemiş kireç elde edilmektedir. Sonrasında boyutlandırma için eleme işlemine tabi tutulmaktadır. Akabinde sipariş durumuna göre farklı ebatlarda kireç üretimi yapılmakta ve bu ürünler silolara alınmaktadır. Silolardaki ürünler dökme olarak sevk edilmektedir. Ayrıca, azami 1 ton büyüklüğünde çuval, kâğıt veya plastik torbalara konularak hazır sıva, alçı, inşaat ve plastik sektörlerine de satışlar gerçekleştirilmektedir.

URLA MAKİNA
SANAYİ ve TİCARET A.Ş.
Şehit Nevres Bul. No: 3/1 Alsancak-İZMİR
Hasan Tahsin V.D. 894 000 68 1c
Ticaret Sicil No: 51071-K-3215
Mersis No: 0894 0006 8180 0015

108

WISNE MADENCİLİK
ÜRETİM SANAYİ VE TİCARET A.Ş.
ÖZTÇİP
Hasan Tahsin V.D. 894 041 0552
Merkez Şehit Nevres Bulv. Kızılkaya Merkezi 3/7 Alsancak-İZMİR

TERA

YATIRIM MENKUL DEĞERLER
ANONİM ŞİRKETİ

Neçkeri

Y. Güneş

Hammadde Tedarik Zinciri

Şirket fabrikalarında kullanılan hammadde üretimleri, Şirket'in Çukurova Fabrikası ve Narlı Fabrikası'nda gerçekleştirilmektedir. Narlı Fabrikası'nda kullanılan hammadde ihtiyacı, yine Narlı Fabrikası'nda üretilmekte olup Çelemlî Fabrikası'na ait hammadde ihtiyacı ise Çukurova Fabrikası'ndan sağlanmaktadır.

Şirket bünyesinde satış biriminin aldığı siparişlere ve değişen piyasa koşullarına göre üretim planlamaları yapılmakta, stok miktarları kontrol edilmekte ve üretim ihtiyacına uygun şekilde Şirket bünyesinde hammadde üretimi yapılmaktadır. Şirket fabrikalarında asgari 3 (üç) aylık hammadde stokları bulundurulmaktadır.

Aşağıda yer alan tabloda 31.12.2021, 31.12.2022 ve 31.12.2023 tarihlerinde sona eren finansal dönemler itibarıyla Şirket'in ilk 10 tedarikçisine ilişkin bilgiler yer almaktadır:

	31.12.2021		31.12.2022		31.12.2023	
	Alış (TL)	Toplam Alışlara Oranı (%)	Alış (TL)	Toplam Alışlara Oranı (%)	Alış (TL)	Toplam Alışlara Oranı (%)
Tedarikçi 1	18.876.351	4	131.696.947	19	142.481.940	21
Tedarikçi 2	0	0	54.601.386	8	123.088.439	18
Tedarikçi 3	180.572.478	36	147.119.002	21	64.388.014	10
Tedarikçi 4	51.133.014	10	35.103.661	5	43.782.388	6
Tedarikçi 5	0	0	36.000.871	5	27.799.786	4
Tedarikçi 6	16.782.295	3	26.639.265	4	25.209.769	4
Tedarikçi 7	0	0	29.761.463	4	22.683.803	3
Tedarikçi 8	5.463.777	1	15.763.849	2	18.649.432	3
Tedarikçi 9	0	0	4.696.391	1	8.224.766	1
Tedarikçi 10	12.927.925	3	11.511.687	2	5.780.909	1
TOPLAM	285.755.841	57	492.894.522	71	482.089.245	71

Müşteriler ve Satış Kanalları

Şirket'in hem yurt içi hem yurtdışı müşterileri bulunmakta olup 31.12.2021, 31.12.2022 ve 31.12.2023 tarihlerinde sona eren finansal dönemler itibarıyla Şirket tarafından yurtdışına yapılan satışlar, Şirket'in gelirlerinin sırasıyla %2,9, %3,8 ve %5,5'ini oluşturmaktadır.

URLA MAKİNA
SANAYİ ve TİCARET A.Ş.
Şehit Nevres Bul. No: 3/7 Alsancak-İZMİR
Hasan Tahsin V.D. 894 000 68 18
Ticaret Sicil No: 51071-K-3215
Mersis No: 0894 0006 8180 0015

VİSNE MADENCİLİK
ÜRETİM SANAYİ ve TİCARET A.Ş.
OZÜRE
Hasan Tahsin V.D. 894 000 68 18
Mer: Şehit Nevres Bulv. Kızılay İş Merkezi 3/7 Alsancak-İZMİR

TERA
YATIRIM MENKUL DEĞERLER
ANONİM ŞİRKETİ

Nedim
Hüseyin

Şirket satışlarını ağırlıklı olarak yurt içine TL üzerinden gerçekleştirmektedir. Aşağıda yer alan tabloda 31.12.2021, 31.12.2022 ve 31.12.2023 tarihlerinde sona eren finansal dönemler itibarıyla Şirket'in ilk 10 müşterisine ilişkin bilgiler yer almaktadır:

	31.12.2021	Oran (%)	31.12.2022	Oran (%)	31.12.2023	Oran (%)
Müşteri 1	191.974.420	28,19	226.503.409	22,02	179.950.407	18,25
Müşteri 2	0	0,00	2.641.545	0,26	112.396.837	11,40
Müşteri 3	63.935.669	9,39	75.012.065	7,29	68.823.288	6,98
Müşteri 4	44.247.413	6,50	147.944.515	14,38	67.736.237	6,87
Müşteri 5	0	0,00	21.271.679	2,07	37.491.644	3,80
Müşteri 6	0	0,00	24.749.387	2,41	37.318.861	3,78
Müşteri 7	46.790.786	6,87	43.855.690	4,26	35.510.164	3,60
Müşteri 8	13.586.084	1,99	19.792.786	1,92	29.264.430	2,97
Müşteri 9	0	0,00	0	0,00	27.382.937	2,78
Müşteri 10	34.465.262	5,06	17.545.585	1,71	26.982.307	2,74
TOPLAM	394.999.633	58	579.316.661	56	622.857.112	63

İhracat ve İthalat

Şirket bünyesinde ihracat faaliyetleri daha çok sönmemiş kireç (kalsiyum oksit) ürününe yönelik gerçekleştirilmekte olup ihracat faaliyetleri kapsamında ürünlerin teslimi ağırlıklı olarak karayolu ile gerçekleştirilmekte, bir kısmı ise deniz yolu ile gerçekleştirilmektedir.

31.12.2021, 31.12.2022 ve 31.12.2023 tarihlerinde sona eren finansal dönemler itibarıyla Şirket, ihracat faaliyetleri kapsamında ağırlıklı olarak serbest bölgeye ürün sevkiyatları gerçekleştirmiştir. 31.12.2023 tarihinde sona eren finansal dönem itibarıyla serbest bölgeye ek olarak Senegal'de yerleşik bir firmaya da ihracat yapılmış olup ek olarak ihraç kayıtlı satışlar da gerçekleştirilmiştir.

31.12.2021 ve 31.12.2022 tarihlerinde sona eren finansal dönemler itibarıyla Şirket bünyesinde ithalat faaliyetleri gerçekleştirilmemiş olup 31.12.2023 tarihinde sona eren finansal dönem itibarıyla serbest bölgeden ithalat faaliyetleri gerçekleştirilmiştir.

Lojistik ve Teslimat

Şirket bünyesinde üretilen ürünlerin teslimatının çoğunluğu, üçüncü kişi lojistik firmaları veya şahıs firmaları tarafından da sağlanmakta olup bir kısmının teslimatı ise doğrudan ilgili fabrikadan yapılmaktadır. Bu kapsamda Şirket müşterilerine ait nakliye araçlarının ilgili fabrikaya yönlendirilmesi suretiyle ürün teslimatları gerçekleştirilmektedir.

Bilgi Teknolojileri

Şirket'in satın alma süreçlerini yönettiği web tabanlı bir program olan "Elektronik Satınalma Sistemi (ESS)" altında yer alan "Lojistik" bölümü sayesinde bağımsız ayrı bir program olan kantar programı aracılığıyla düzenlenen tüm irsaliyelerin, taşıma şekline göre sözleşmeli nakliye taşıeronu tarafından anlaşmalı fiyatlar üzerinden düzenlenen nakliye (taşımacılık) faturaları kontrol edilerek onaylanmakta ve entegrasyonu sağlanmış LOGO muhasebe sistemine aktarılmaktadır.

Bahsi geçen tüm sevkiyat süreçlerinin öncesinde üretimin hazırlaması gerekli ürün siparişleri, satış ve pazarlama birimine mensup ekip tarafından LOGO-CRM modülü üzerinde açılan siparişlerce iş emri olarak üretime iletilmektedir. Üretilen ürünlerin yüklemesi tamamlandıktan sonra kantar programı üzerinden ilgili siparişin çağrılması ve irsaliye düzenlenmesi suretiyle sevkiyat başlamaktadır.

Şirket'in Stratejik Hedefleri

Şirket'in belirlemiş olduğu stratejik hedefleri hem kısa hem de orta vadeli büyüme ve sürdürülebilirlik hedeflerine ulaşmasını sağlamak için tasarlanmıştır. Bahsi geçen stratejik hedeflerin, Şirket'in pazar pozisyonunu güçlendirmesi ve uzun vadeli rekabet avantajı sağlaması hedeflenmektedir. Kısa ve orta vadeli stratejik hedeflerinden bazıları aşağıda sıralanmaktadır:

Şirket Fabrikalarında Modernizasyon ve Ürün Çeşitliliği

Şirket fabrikalarında modernizasyon ve ürün kompozisyonunun genişletilmesi hedefleri ile iç piyasada Şirket'in pazar payının yükseltilmesi hedeflenmektedir. Bu kapsamda Şirket bünyesinde yeni tesisler kurulması ve ürün gamının genişletilmesi hedeflenmektedir. Hidrat ve mikronize kireç pazarında aktif üretici olarak yer alınması da hedefler arasındadır. Özellikle mikronize kireç üretimi ile birlikte yeni sektörlere ulaşılması da planlanmaktadır.

Ar-Ge Çalışmaları

Şirket'in mevcut ürün kompozisyonunda yer alan kireç ürünlerinin Ar-Ge çalışmalarıyla geliştirilmesi ve bu kapsamda yeni uygulama alanlarına giriş yapılması hedeflenmektedir. Ek olarak plastik ürün uygulamalarını çeşitlendirmek ve kaplı ürün üretimi alanına giriş yapmak da Şirket'in stratejik hedefleri arasındadır.

Kapasite Arttırmaları

Şirket'in mevcut fabrikalarında ve özellikle Narlı Fabrikası'nda kapasite arttırımı gerçekleştirilmesi planlanmakta olup bu kapsamda Şirket'in ihracat faaliyetlerinin arttırılması hedeflenmektedir.

Çevre İyileştirme Yatırımları

Şirket fabrikalarında emisyonları azaltıcı yeni faaliyetlerin araştırılması, solar elektrik üretimi alanına girilmesi, Şirket ürünleri bakımından verimliliği arttıracak Ar-Ge çalışmalarının yürütülmesi ve Şirket fabrikalarının bulunduğu alanlarda ağaçlandırma faaliyetlerinin yürütülmesi hedeflenmektedir.

Dijitalleşme

Şirket'in hammadde tedarik süreçlerinden başlayarak, üretim ve ürünlerin müşteriye teslimine kadar tüm süreçleri elektronik ortamda (web arayüzü) raporlayarak takip edilmesi adına dijitalleşme çalışmaları yapılması planlanmaktadır.

URLA MAKİNA
SANAYİ ve TİCARET A.Ş.
Selim Nevres Bul. No: 3/7 Alsancak-İZMİR
Hasan Tahsin V.D. 894 000 68 16
Ticaret Sicil No: 51071-K-3215
Mersis No: 0894 0006 8180 0011

VIŞNE MADENCİLİK
ÜRÜN SANAYİ VE TİCARET A.Ş.
OZTÜRE
Hasan Tahsin V.D. 925 000 0552
Mer. Selim Nevres Bulv. Kızılay İş Merkezi Alsancak-İZMİR

TERA
YATIRIM MENKUL DEĞERLER
ANONİM ŞİRKETİ

Neçirig
Kuşçubaşı

7.1.2. Araştırma ve geliştirme süreci devam eden önemli nitelikte ürün ve hizmetler ile söz konusu ürün ve hizmetlere ilişkin araştırma ve geliştirme sürecinde gelinen aşama hakkında ticari sırrı açığa çıkarmayacak nitelikte kamuya duyurulmuş bilgi:

Yoktur.

7.2. Başlıca sektörler/pazarlar:

7.2.1. Faaliyet gösterilen sektörler/pazarlar ve ihracçının bu sektörlerdeki/pazarlardaki yeri ile avantaj ve dezavantajları hakkında bilgi:

Kireç taşı, sönmemiş kireç ve sönmüş kireçten oluşan ürün grubuna “kireç ürünleri” adı verilmektedir. Kirecin hammaddesi olan kireç taşı, karbonatlı tortul kayaç ve fosiller için kullanılan genel bir deyim olup yapısında prensip olarak kalsiyum karbonat veya kalsiyum karbonat/magnezyum karbonat bileşikleri ($CaCO_3/ MgCO_3$) kombine halde bulunmaktadır. Bunun yanı sıra içinde değişik oranlarda demir, alüminyum, silisyum, kükürt gibi safsızlıklara da rastlanabilmektedir. Dünyada çok çeşitli formasyon ve tiplerde kireç taşı mevcuttur. Bunlar orijin, jeolojik formasyon, madenralojik yapı, kristal yapısı, kimyasal bileşim, renk ve sertlik özelliklerine göre gruplandırılmaktadır. (Örneğin; Tebeşir, Marn, Traverten vb.). İçindeki magnezyum karbonat miktarının % 20-40 arasında olması durumunda ise kireç taşı, rhombohedral yapıdaki dolomit ($CaMg (CO_3)_2$) adını almaktadır.²

Kireç hemen hemen her ülkede³ üretilen ve medeniyetlerin varoluşlarından itibaren kullanılan en önemli endüstriyel madenler arasındadır. Önemli ölçüde enerji ihtiyacı olan kireç endüstrilerinde üretim maliyetlerinin yaklaşık %50'si enerji harcamalarından kaynaklanmaktadır. Bu durum, arz, talep ve fiyatlama konularının enerji fiyatlarına olan hassasiyetini ortaya koymaktadır.⁴

Kireç Ürünlerinin Başlıca Kullanım Alanları⁵

Kireç ürünlerinin başlıca kullanım alanları aşağıdaki gibi sıralanabilmektedir:

- Portland çimento ve beton yapımında hammadde komponenti,
- İnşaat harç ve sıvalarında bağlayıcı,
- Demir-çelik endüstrisinde safsızlaştırıcı,
- Gaz beton endüstrisinde bağlayıcı,
- Çevre denetiminde arıtma kimyasalı,
- Asitli toprakların rehabilitasyonunda pH dengeleyicisi,
- Çeşitli kimyasal maddelerin elde edilmesinde ara reaksiyon kimyasalı veya nihai ürün komponenti ve
- Yol zemin inşaatlarında stabilizatör ve asfalt yapımında aşınmaya karşı katkı maddesi.

² Sektörel Analiz Raporu, Doğu Anadolu Kalkınma Ajansı, <https://www.kalkinmakutuphanesi.gov.tr/assets/upload/dosyalar/madencilik-20sekt-c3-b6rel-20analiz-20raporu.pdf>

³ Avrupa Birliği (AB) kapsamında Lüksemburg, Malta ve Hollanda dışındaki bütün AB ülkelerinde üretilmektedir. Kireç Sanayicileri Derneği, <https://www.kirec.org/>

⁴ Kireç, Maden Tetkik ve Arama Genel Müdürlüğü, <https://www.mta.gov.tr/v3.0/bilgi-merkezi/kirec>

⁵ Sektörel Analiz Raporu, Doğu Anadolu Kalkınma Ajansı, <https://www.kalkinmakutuphanesi.gov.tr/assets/upload/dosyalar/madencilik-20sekt-c3-b6rel-20analiz-20raporu.pdf>

TERA
KATIRIM MENKUL DEĞERLER
ANONİM ŞİRKETİ

(Handwritten signatures and stamps)

Aşağıdaki tablolarda küresel ölçekte kirecin kullanım alanları ve Türkiye'deki durum gösterilmektedir.⁶

Kireç Kullanım Alanları				
ANA SEKTÖR	KULLANIM ALANI	KİREÇ CİNSİ	KULLANMA AMACI	TÜRKİYE' DE KULLANIMI
KİMYA	Alkaliler (NaOH)	Kireç Sütü	Tabii sodadan kostik soda üretiminde.	Var
	Karbit ve Cyanamide	Sönmemiş kireç	Kok ve kirecin yüksek sıcaklıkta reaksiyonu ile (CaC ₂) ve karbitin azot ile tepkimesinde azot gübresi Cyanamide (CaCN ₂) üretimi	Var
	MgO	Dolomitik kireç	Deniz suyundan MgO üretiminde	Yok
	Kalsiyum hipoklorit	Sönmüş kireç	Sönmüş kireç ve klor gazının reaksiyonu ile kalsiyum hipoklorit üretiminde	Var
	CMA	Dolomitik kireç	Yollarda buzlanmayı önleyen kalsiyum magnezyum asetat üretiminde	Yok
	Sitrikasit	Sönmüş kireç	Sitrik asit rafinasyonunda	Var
	Kalsiyum tuzları	Sönmüş veya Sönmemiş kireç	Kirecin organik veya inorganik asitlerle reaksiyonu neticesinde çeşitli kimyasalların üretiminde kalsiyum fosfat(mono, di,tri), florit, bromit, ferrosiyanit ve nitrit, kalsiyum asetat, stearate, oleate, tetrat, lactate, citrate,benzoate ve glukonate,	Kısmen
	Diğer	Sönmüş veya Sönmemiş kireç	Krom kimyasalların üretiminde nötürleştirici olarak, etilen veya propilen glikolün üretiminde, glikoz ve dekstirinin konsantrasyonunda adsorbent ve desikkant olarak çeşitli kimyasal proseslerde, deri sanayi.	Kısmen
ÇEVRE	Baca gazı arıtma	Kireç sütü, sönmüş toz kireç, Dolomitik kireç	Yaş veya kuru desülfürizasyon yöntemi ile baca gazındaki kükürt dioksitin temizlenmesinde	Var
		Kireç sütü, sönmüş toz kireç,	Evsel atıkların insinerasyonunda baca gazlarında bulunan HCl' in temizlenmesinde	Var
		Sönmüş toz kireç	Aktif karbonatla birlikte baca gazlarındaki civanın temizlenmesinde	Var
	İçme suyu arıtma	Sönmüş kireç	Karbonat sertliğinin giderilmesinde, kireç / soda prosesinde karbonat sertliği dışındaki sertliğin giderilmesinde	Var
		Sönmüş kireç	Asidik suların nötürleştirilmesinde, alüminyum ve demir tuzları ile birlikte sudaki katı partüllerin çöktürülmesinde	Var
		Sönmüş kireç	Suyun PH değerini yükseltip sudaki bakteri ve bazı virüsleri yok etmekte " excess alkalinity treatment "	Var
		Dolomitik Sönmüş kireç	Sudaki silisin, manganın ve organik taninin giderilmesinde	Var
	Atık su arıtımı	Sönmüş kireç	Evsel atık suların arıtımında, alüminyum ve demir tuzları ile birlikte katı maddelerin	Var

TERA
YATIRIM MENKUL DEĞERLER A.Ş.
ANONİM ŞİRKETİ

VİSNE MÜHÜRÜ
ÜRETİM SANAYİ VE TİCARET A.Ş.
Hasan Tahsin V.D. 925 041 822
Mer: Şehit Nevres Bulv. Kızılay İş Merkezi 377 Alsancak-İZMİR

URLA MAKİNA
SANAYİ VE TİCARET A.Ş.
Şehit Nevres Bulv. No: 3/7 Alsancak-İZMİR
Hasan Tahsin V.D. 894 000 68 18
Ticaret Sicil No: 51071-K-3215
Mersis No: 0894 0006 8180 0015

113

Handwritten signatures and marks.

			çöktürülmesinde, fosfor ve azotun giderilmesinde	
		Sönmüş kireç	Endüstride, asit ihtiva eden suların nötreştirilmesinde, demir, krom gibi metal iyonlarının çöktürülmesinde, pancar şekeri fabrikalarında proses suyunun berraklaştırılmasında	Var
	Atık Çamur hazırlama	Sönmüş veya Sönmemiş kireç	Evsel atık su arıtma tesislerinden çıkan çamurun stabilizasyonunda ve gübreye dönüştürülmesinde, hayvansal atıkların stabilizasyonunda	Var
		Sönmüş veya Sönmemiş kireç	Sulfit / sulfat çamurları, petrol atıkları gibi endüstriyel atıkların stabilizasyonunda	Var
	Zararlı atıklar	Sönmüş kireç	Bakır, kurşun, çinko, arsenik gibi metalleri ihtiva eden atıkların stabilizasyonunda	Var
SERAMİK	Refrakter	Sinter dolomit Sönmüş kireç	Dolomit tuğla üretiminde, silisli tuğla üretiminde	Var
	Cam	Dolomitik kireç	Cam üretiminde flux olarak	Var
	Diğer	Sönmüş veya Sönmemiş kireç	Emaye, porselen eşya üretiminde	Var

Kaynak: Kireç Sanayicileri Derneği

ANA SEKTÖR	KULLANMA ALANI	KİREÇ CİNSİ	KULLANMA AMACI	TÜRKİYE' DE KULLANIMI
TARIM - GIDA	Tarım	Sönmüş veya Sönmemiş kireç	Tarım topraklarında PH ayarlama	Var
	Gıda ve gıda yan ürünleri	Sönmüş kireç	Kemiklerden jelatin yapımında, tereyağ, sodyum kazeinat, laktik asit, Kabartma tozu, meyve endüstrisinde meyve atıklarının yeme Dönüştürülmesinde, tartarik asit üretiminde ve meyvelerin tazelikliğini korumada	Var
MADEN	Flatasyon	Sönmüş toz kireç	Bakır, kurşun, çinko gibi cevherlerin flatoosyonunda pH ayarlayıcı ve pirit bastırıcı olarak	Var
	Aglomerasyon	Sönmüş toz kireç	Demir cevheri konsantrelerinin paletlenmesinde bağlayıcı olarak ve kendinden curufllu (self-fluxed) pelet üretiminde	Var
	Kömür biriktirme	Sönmüş toz kireç	Melasin bağlayıcı olarak kullanıldığı kömür biriktiricilerinde sertleştirici ve aynı zamanda kükürt sorbenti olarak	Var
	Altın	Sönmemiş Kireç	Altın üretimindeki leaching yönteminde pH ayarlaması	Var
METAL	Demir ve çelik	Parça, granül ve yüksek kalsiyumlu kireç	Bazik oksijen ve elektrik ark ocaklarında curuf yapıcı ve kükürt, fosfor, silika giderici, ikinci rafinasyonda pota ocaklarında kükürt ve fosfor giderici	Var
		Sönmemiş toz kireç 150 mikron	Bazik oksijen çelik üretiminde kükürt giderici olarak (Metalik magnezyum ile birlikte)	Var
		Parça, granül veya toz	BOF, EAO ve Pota ocaklarında bazik refrakteri korumak için.	Var

TERA
YATIRIM MENKUL DEĞERLER
ANONİM ŞİRKETİ

YİSNE MADENCİLİK
ÜRETİM SANAYİ VE TİCARET A.Ş.
ÖZTÜRK
Hasan Tahsin V.D. 894 000 68 18
Mersis: Şehit Nevres Bulv. Kızılay İş Merkezi 3/7 Alsancak-İZMİR

114

URLA MAKİNA
SANAYİ ve TİCARET A.Ş.
Şehit Nevres Bul. No: 3/7 Alsancak-İZMİR
Hasan Tahsin V.D. 894 000 68 18
Ticaret Sicil No: 51071-K-3215
Mersis No: 0894 0006 8180 0001

		dolomitik kireç		
	Çelik ürünleri	Sönmüş toz kireç	Haddanelerde kayganlaştırıcı olarak ve korozyonu önlemek üzere nötraliyasyon için.	Var
	Demir dışı metaller	Sönmüş toz kireç	Altın ve gümüşün siyanürleme yöntemi ile kazanımında pH ayarlayıcısı olarak	Var
		Sönmüş toz kireç	Alumina üretiminde boksitten silisin uzaklaştırılmasında (Bayer prosesi)	Var
		Dolomitik Kireç	Metalik magnezyum üretiminde	Var
		Sönmemiş kireç	Düşük karbonlu ferrokrom üretiminde curuf yapıcı olarak	Var
İNŞAAT	Yol	Kireç, sönmüş toz kireç, kireç sütü	Yol yapımında killi zeminlerin stabilizasyonunda	Yok
		Sönmüş toz kireç	Sıcak asfaltta " Antistripping" kimyasalı olarak asfaltın dayanımını arttırmada	Var
	Yapı Malzemeleri	Toz sönmemiş kireç	Gazbeton üretiminde	Var
		Sönmüş veya sönmemiş toz kireç	Kalsiyum silikat tuğla (sand-limebrick) üretiminde	Var
		Sönmüş toz kireç	Beton blok ve elemanlar üretiminde ürün sağlamlığını arttırmada	Var
		Toz sönmemiş kireç	Diotomit veya silisle birlikte yalıtım malzemeleri yapımında	Var
		Sönmüş toz kireç Hamur kireç	Harç ve sıva yapımında bağlayıcı ve sıvaya işlenebilirlik vermek için, badana olarak	Var
KAĞIT	Sülfat prosesi	Sönmemiş kireç	Sülfat prosesinde sodyum hidroksitin rejenerasyonunda	Var
	Sülfat prosesi	Sönmemiş kireç	Sülfat prosesi kalsiyum bisülfat üretiminde	Var
	PCC	Sönmemiş kireç	Dolgu ve kaplama maddesi olarak çöktürülmüş kalsiyum karbonat üretiminde	Var
	Beyazlatma	Kireç sütü	Kâğıt beyazlatmada kullanılan kalsiyum hipokloritin üretiminde	Var
	Diğer	Sönmüş kireç	Kâğıt endüstrisi atık sularındaki katıların çöktürülmesinde, filtrasyon yardımcısı olarak, alkol, kalsiyum lignosulfanatın geri kazanımında.	Var
ŞEKER	Şeker Kamışı	Sönmüş kireç	PH Düzenleyici ve empürüte giderici olarak	Yok
	Şeker pancarı	Sönmüş kireç	PH Düzenleyici ve empürüte giderici olarak	Var

Kaynak: Kireç Sanayicileri Derneği

Dünyada Kireç Üretimi ve Ticareti

2 Lime Statistics and Information 2023 yıl sonu verilerine göre küresel ölçekte yıllık bazda 430 milyon ton kireç üretimi gerçekleştirilmiştir. Üretim miktarının yıllar içerisinde stabil bir seyir izlediği ve Çin'in %72,1 pazar payı ile en yüksek pazar payına sahip ülke olduğu görülmektedir. Küresel görünüm ile uyumlu bir biçimde Türkiye'nin de yıllar içerisinde benzer seviyelerde üretim gerçekleştirdiği ve %1,1'lik sektör payı ile 9. sırada yer aldığı görülmektedir.

Ülke (Bin Metrik Ton)	2017	2018	2019	2020	2021	2022	2023	Küresel Üretimdeki Payı (%)
Çin	290.000	300.000	310.000	310.000	310.000	310.000	310.000	72,1
ABD	17.600	18.000	16.900	15.800	16.800	17.000	17.000	4,0
Hindistan	16.000	16.000	16.000	15.000	16.000	16.000	16.000	3,7
Rusya	11.179	11.305	11.577	11.364	11.000	11.000	11.000	2,6
Brezilya	8.300	8.300	8.100	8.000	8.400	8.400	8.300	2,0
Japonya	7.431	7.575	7.321	5.821	6.653	7.000	6.200	1,6
Almanya	6.991	7.112	6.100	5.600	5.600	5.600	5.900	1,3
Kore	5.200	5.200	5.200	5.100	5.200	5.200	5.100	1,2
Türkiye	4.700	4.700	4.600	4.700	4.800	4.800	4.600	1,1
İran	3.100	3.300	3.500	3.900	3.900	3.900	4.000	0,9
İtalya	3.600	3.600	3.500	3.400	3.600	3.600	3.500	0,8
Fransa	2.600	2.600	2.600	2.600	2.600	2.600	3.000	0,6
Ukrayna	2.151	2.298	2.245	2.341	2.348	2.000	2.000	0,5
Avustralya	2.000	2.000	2.000	2.000	2.000	2.000	2.000	0,5
Polonya	1.904	2.684	1.777	1.677	1.700	1.700	1.800	0,4
İspanya	1.800	1.800	1.800	1.700	1.800	1.800	1.700	0,4
Kanada	1.842	1.785	1.797	1.501	1.594	1.600	1.700	0,4
Malezya	1.600	1.447	1.628	1.478	1.500	1.500	1.500	0,3
Bulgaristan	1.503	1.545	1.457	1.278	1.521	1.500	1.400	0,3
Birleşik Krallık	1.400	1.500	1.500	1.500	1.500	1.500	1.400	0,3
Belçika	1.324	1.331	1.561	1.500	1.500	1.500	1.200	0,3
Romanya	2.126	2.249	1.991	1.275	1.428	1.400	1.100	0,3
Slovenya	1.174	1.213	1.186	1.026	1.118	1.200	1.100	0,3
Güney Afrika	1.221	1.332	1.239	1.004	1.000	1.000	1.200	0,2
Diğer	15.445	15.747	15.660	15.132	15.585	16.000	15.000	3,7
Toplam	410.000	420.000	430.000	420.000	430.000	430.000	430.000	100,0

Kaynak: 3 Lime Statistics and Information, <https://www.usgs.gov/centers/national-minerals-information-center/lime-statistics-and-information>

Kireç kullanan sektörlerin başında demir-çelik endüstrisi gelmektedir. Çin'in kireç üretiminde ilk sırada yer alması benzer bir görünümü demir-çelik üretiminde de göstermesinden kaynaklanmaktadır. Aşağıdaki tabloda da görüleceği üzere küresel ölçekte en fazla ham çelik üreten ilk 15 ülke içerisinde Çin'in ilk sırada olduğu görülmektedir. Diğer taraftan çelik üretimindeki yıllar içerisinde gözlemlenen stabil üretim seyri kireç üretimindeki benzer görünümü açıklamaktadır.

Dünya Ham Çelik Üretimi (Ülkeler ve Yıllara Göre) – Milyon Ton					
Sıra No.	Ülke Adı	2020	2021	2022	2023 (11 Ay)
1	Çin	1.064,8	1.035,2	1.018,0	952,1
2	Hindistan	100,3	118,2	125,4	128,2
3	Japonya	83,2	96,3	89,2	80,0
4	ABD	72,7	85,8	80,5	73,9
5	Rusya	71,6	77,0	71,5	70,2
6	Güney Kore	67,1	70,4	65,8	61,3
7	Almanya	35,7	40,2	36,8	32,8
8	Brezilya	31,4	36,1	34,1	29,3
9	Türkiye	35,8	40,4	35,1	30,5
10	İran	29,0	28,3	30,6	28,1
11	İtalya	20,4	24,4	21,6	14,0

TERA
YATIRIM MENKUL DEĞERLER
ANONİM ŞİRKETİ

Medisig

12	Tayvan	21,0	23,2	20,8	13,0
13	Vietnam	19,9	23,0	20,0	13,0
14	Meksika	16,8	18,5	18,1	10,9
15	Kanada	11,0	13,0	12,1	8,5

Kaynak: Türkiye Çelik Üreticileri Derneği (TÇÜD) <https://worldsteel.org/media-centre/press-releases/2023/>

Kireç, ağırlığına göre düşük satış fiyatına sahip olduğundan taşıma maliyetleri, ticaret için belirleyici unsur olarak görülmektedir. Bu nedenle uzun mesafeler arasında ticaret, çoğunlukla mümkün olamamaktadır. Aşağıdaki tabloda ilk 10 kireç ihracatçısı ve 27. sırada yer alan Türkiye'nin kireç ihracat tutarları verilmektedir. Türkiye'nin son 5 yılda 12 milyon ABD Doları civarı bir ihracatı olduğu görülmektedir. Türkiye'nin, küresel üretimde 9. sırada yer alırken ihracatta 27. sırada yer alması üretimin büyük çoğunluğunu iç tüketimde kullanıldığını göstermektedir.⁷

İhracatçı (Bin ABD Doları)	2018	2019	2020	2021	2022	Toplam İhracattaki Payı (%)
Dünya	1.075.490	1.060.891	1.003.060	1.118.493	1.289.723	100,0
Fransa	116.414	113.303	100.257	128.406	167.721	13,0
Almanya	97.800	88.873	94.805	108.622	117.451	9,1
Malezya	45.883	48.040	53.995	60.713	81.934	6,4
Belçika	72.213	64.086	64.062	64.053	73.127	5,7
Zambiya	44.709	55.692	67.523	45.070	61.138	4,7
Vietnam	57.315	47.793	44.739	50.852	60.282	4,7
Kanada	46.909	43.364	40.642	40.720	43.898	3,4
Oman	5.495	11.065	21.834	32.907	40.039	3,1
Birleşik Krallık	30.576	31.309	25.255	31.570	39.613	3,1
İspanya	31.939	39.542	36.790	31.578	38.264	3,0
Türkiye	10.070	11.976	13.242	11.858	12.919	1,0

Kaynak: Trademap.org,

https://www.trademap.org/Country_SelProduct_TS.aspx?nvpm=1%7c%7c%7c%7c%7c2522%7c%7c%7c4%7c1%7c1%7c2%7c2%7c1%7c2%7c1%7c1%7c1

Aşağıdaki tabloda ise ilk 10 kireç ithalatçısı ülke ve 88. sırada yer alan Türkiye'ye ilişkin veriler sunulmaktadır:

İthalatçı (Bin ABD Doları)	2018	2019	2020	2021	2022	Toplam İthalattaki Payı (%)
Dünya	1.242.553	1.251.819	1.138.028	1.260.682	1.450.932	100,0
Kongo	127.433	148.258	126.708	116.397	152.714	10,5
Hollanda	112.801	102.850	84.226	103.942	104.141	7,2
Finlandiya	69.795	63.052	56.359	70.789	85.144	5,9
Almanya	49.937	46.232	41.259	57.946	76.554	5,3
Fransa	51.262	47.803	44.333	56.994	73.409	5,1
Şili	72.801	60.152	55.813	49.830	67.847	4,7
ABD	57.702	54.993	51.226	54.017	63.167	4,4

⁷ Kaynak: Kireç Sanayicileri Derneği, <https://www.kirec.org/>

VİSNE MADENCİLİK
ÜRETİM SANAYİ VE TİCARET A.Ş.
 Hasan Tahsin V.D. 925 041 0552
 Mer: Şehit Nevres Bulv. Kızılay İş Merkezi 37020 Çankaya-İZMİR

URLA MAKİNA
SANAYİ ve TİCARET A.Ş.
 Şehit Nevres Bul. No: 3/7 Alsancak İZMİR
 Hasan Tahsin V.D. 894 000 68 18
 Ticaret Sicil No: 51071-K-3215
 Mersis No: 0894 0006 8180 0015

TERA
 YATIRIM MENKUL DEĞERLER
 ANONİM ŞİRKETİ
 N. K. K.

Hindistan	61.017	60.945	45.884	26.845	61.432	4,2
Endonezya	19.310	21.870	23.767	28.214	52.822	3,6
İsveç	28.855	33.080	31.397	38.037	48.376	3,
Türkiye	1.345	853	634	1.179	1.163	0,1

Kaynak: trademap.org,

https://www.trademap.org/Country_SelProduct_TS.aspx?nvpm=1%7c%7c%7c%7c%7c2522%7c%7c%7c4%7c1%7c1%7c1%7c2%7c1%7c2%7c1%7c1%7c1

Türkiye’de Kireç Üretimi ve Ticareti

Aşağıdaki tabloda yıllar itibarıyla ton bazında Türkiye’nin kireç üretimi, ihracat ve ithalat tutarları verilmektedir. Rakamlar Türkiye’nin üretiminin %2’sini ihracat ettiğini %98’lik kısmı kullandığını göstermektedir. Ton bazında ithalatın oldukça sınırlı olduğu görülmektedir. Sektörün niteliği nedeniyle uzak mesafelere satış sadece katma değeri yüksek ürünlerde kârlı olabilmektedir. Bu nedenle deniz yoluyla yapılan bazı ihracat uygulamaları dışında ihracat bulunmamaktadır.⁸

2022 yılsonu verilerine göre kireç ihracatından en yüksek payı alan 5 ülke sırasıyla Gine, Gana, İsrail, Kanada ve Sudan’dır.⁹

Miktar (Bin Ton)	2017	2018	2019	2020	2021	2022 ¹⁰
Üretim	4.854	4.984	4.950	4.964	5.180	4.981
İthalat	9	10	9	9	10	11
İhracat	86,5	93,88	97,08	99,68	99	99,08
İhracat/Üretim (%)	1,8	1,9	2,0	2,0	1,9	2

Kaynak: Kireç Sanayicileri Derneği, <https://www.kirec.org/>

Türkiye’deki kireç üretim tonajının sektör bazında dağılımı aşağıdaki şekildedir. Şirket’in de temel pazarı niteliğinde olan demir-çelik endüstrisi küresel ölçekte olduğu gibi Türkiye’de de kireç tüketiminde temel pazar olarak ilk sırada yer almaktadır. Bu doğrultuda Türkiye’de kireç sektörü özellikle çelik imalatının yapıldığı bölgelerde (Aliağa / İzmir, Kocaeli, Bursa, Karabük, Osmaniye ve İskenderun/Hatay) yoğunlaşmıştır. Bu konumlanmadaki en önemli faktör, lojistik maliyetleri olarak görülmektedir.¹¹

2022 yılı kireç tüketimi	(Bin Ton)	%
Demir Çelik Endüstrisi	2.265	45
Kimya Sanayi	936	19
İnşaat malzemeleri (sıva-harç)	520	10
Çevre Koruma (arıtma-baca gazı-diğer)	470	9
Diğer Endüstri	360	7
İnşaat malzemeleri (gaz beton)	220	4
İhracat	115	2
Tarım	50	1
Demir dışı Metaller	45	1
TOPLAM	4.981	100

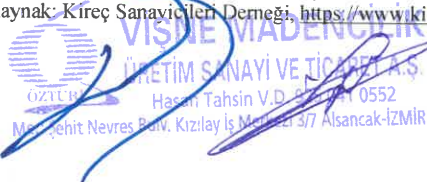
Kaynak: Kireç Sanayicileri Derneği, <https://www.kirec.org/>

⁸ Kaynak: Kireç Sanayicileri Derneği, <https://www.kirec.org/>

⁹ Trademap.org, https://www.trademap.org/Country_SelProductCountry_TS.aspx?nvpm=1%7c792%7c%7c%7c%7c2522%7c%7c%7c4%7c1%7c1%7c1%7c2%7c1%7c2%7c1%7c1%7c1

¹⁰ 2022 yılına ilişkin kireç ihracat verileri, mevcut durumda Kireç Sanayicileri Derneği tarafından henüz kamuya açıklanmamış olup söz konusu veriler TÜİK’ten temin edilerek eklenmiştir.

¹¹ Kaynak: Kireç Sanayicileri Derneği, <https://www.kirec.org/>



118

URLA MAKİNA
SANAYİ ve TİCARET A.Ş.
 Şehit Nevres Bul. No: 3/7 Alsancak-İZMİR
 Hasan Tahsin V.D. 894 000 68 18
 Ticaret Sicil No: 51071-K-3215
 Mersis No: 0894 0006 8180 0015

TERA
 YATIRIM MENKUL DEĞERLER
 ANONİM ŞİRKETİ

Türkiye Ham Çelik Üretimi (mt.)													
	Ocak	Şubat	Mart	Nisan	Mayıs	Haziran	Temmuz	Ağustos	Eylül	Ekim	Kasım	Aralık	Toplam
2018	3,2	3,0	3,4	3,0	3,3	3,0	3,3	3,0	2,9	3,2	3,1	2,9	37,3
2019	2,6	2,6	3,0	3,0	3,1	2,7	2,9	2,6	2,7	2,7	2,9	2,9	33,7
2020	3,0	2,9	3,1	2,2	2,3	2,8	3,1	3,2	3,2	3,2	3,2	3,4	35,7
2021	3,4	3,0	3,4	3,3	3,2	3,4	3,2	3,5	3,3	3,5	3,4	3,3	39,9
2022	3,2	3,0	3,3	3,4	3,2	2,9	2,7	2,8	2,7	2,9	2,4	2,7	35,2
2023	2,6	2,1	2,7	2,7	2,9	2,9	2,9	2,8	2,8	3,0	2,8 ¹²	2,7 ¹³	32,6

Kaynak: Türkiye Çelik Üreticileri Derneği (TÇÜD)

Şirket'in Sektördeki Konumu

Türkiye'de kireç sektörü, pazar için üretim yapanlar ve kendi ihtiyacı için üretim yapanlar şeklinde ikiye ayrılabilir. Soda sanayi, demir-çelik sanayi ve şeker sanayinde faaliyet gösteren bazı işletmeler, üretim süreçlerinde ara ürün olarak kullanılmak üzere kendi ihtiyacına yakın miktardaki kireci üretmektedir. Kendi ihtiyacına yönelik yapılan üretim miktarı 2022 yıl sonu verilerine göre toplam ülke üretiminin yaklaşık %50'sine karşılık gelmektedir.

Şirket, ağırlıklı olarak demir-çelik sektörüne yönelik üretim yaparken soda sanayine yönelik gerçekleştirdiği üretim hacmi %16,2 ile ikinci sırada yer almaktadır.

Bununla birlikte farklı sanayilerde baca gazı sönümleyici olarak toz kireç, geri dönüşüm plastik sanayinde nem alıcı olarak kullanılmak üzere "Vikalo" markası ile öğütülmüş toz kireç, alçı sanayinde kullanılan mikronize sönmüş kireç gibi çeşitli sektörlerin ihtiyaçlarına yönelik farklı ürün gamı ile kireç üretimi gerçekleştirmektedir. Şirket tarafından üretilen kireç ağırlıklı olarak farklı üretim süreçlerinin ara mamulü konumundadır. Son kullanıcıya yönelik satışı yapılan tek ürün söndürülmüş 25 kg'lık torba kireçtir.

Altın ve bakır madenleri de düzenli olarak (%5) Şirket tarafından kireç tedarik edilen sektörler arasında yer almakta, kireç kullanım miktarları üretim miktarlarına göre her geçen gün artmaktadır.

Şirket'in 31.12.2023 tarihinde sona eren finansal dönem itibarıyla kireç satışlarının sektör bazında dağılımına ilişkin tablo, aşağıda yer almaktadır:

Şirket'in kireç satışlarının sektör bazında dağılımına ilişkin tablo, aşağıda yer almaktadır:

Sektör	Satış Hacimdeki Payı (%)
Demir-Çelik Sanayi	48,1
Soda Sanayi	16,2
Diğer Sanayi (Geri Dönüşüm, Kömür Kurutma)	8,4
Altın Sanayi	4,8
İnşaat Sanayi (Torba Kireç)	4,4
Toz Kireç (Kâğıt, Hamur Kireç Yapımı, Gıda Ve Diğerleri)	3,5

¹² 2023 Kasım ayına ilişkin kesin veri henüz yayımlanmamış olup Türkiye Çelik Üreticileri Derneği'nin tahmini verilerine dayanmaktadır.

¹³ 2023 Aralık ayına ilişkin veri henüz yayımlanmamış olup Türkiye Çelik Üreticileri Derneği'nin tahmini verilerine dayanmaktadır.

TERA
YATIRIM MENKUL DEĞERLER
ANONİM ŞİRKETİ

İhraç Kayıtlı Satış (Toz Kireç, Torba Kireç)	3,2
İnşaat Sanayi (Sönmüş Kireç)	2,9
Plastik Sanayi (Vikalo)	2,8
Adana Serbest Bölge (İhraç Kayıtlı,Hayvan Yemi Yapımında)	2,7
Diğer İnşaat Sanayi (Kâğıt, Hamur Kireç Yapımı, Şeker Fabrikaları, Kâğıt Sanayi Ve Diğerleri)	1,9
İnşaat Sanayi (Alçıcılar)	1,0
Toplam Kireç Satışı ve Cirosu	100,0

Şirket, 2023 yıl sonu itibarıyla Türkiye'deki üretimin %8,4'ünü gerçekleştirmiş olup faaliyet bölgesinde (Adana, Osmaniye, Hatay, Kahramanmaraş ve Gaziantep) birinci, Türkiye çapındaki kireç üreticileri arasında ise ikinci büyük üretim hacmine sahiptir.

Kuruluşlar / Üretim (Ton)	2018	2019	2020	2021	2022	2023 (Tahmini)
Kendi Adına Üretim yapanlar	2248	2258	2613	2523	2495	3075
KİSAD Üye Kireç Üreticileri	2153	2141	2112	2217	2086	2688
Diğer Kireç Üreticileri	582	552	450	400	400	1181
TOPLAM	4983	4951	5175	5140	4981	6944
Vişne Madencilik Üretimi	330	261	301	428	420	366 ¹⁴
Üretim İçindeki Şirket Payı (%)	6,60	5,30	5,80	8,30	8,40	5,20

Sektörel karşılaştırmada sönmemiş kireç üretim verileri baz alınmaktadır.

Yukarıda yer alan tablodaki "Kendi Adına Üretim Yapanlar" olarak sınıflandırılan kuruluşlar; büyük altın ve/veya demir-çelik firmaları olup kendi ihtiyaçlarını karşılamak üzere bünyelerinde kireç üretim birimleri yer almaktadır. Yurt içi üretimde bu firmaların tonajı da hesaba katılmaktadır. "Kendi Adına Üretim Yapanlar" ve kendi adına üretim yapmayan bazı firmalar KİSAD'a üye olmadığı için toplam üretim, yukarıdaki tabloda 3 (üç) başlık altında toplanmıştır.

Şirket'in faaliyet gösterdiği alana ilişkin rekabet analizi yapıldığında kireç sektöründe lojistik imkanların oldukça önemli olduğu, karlılık düzeylerini koruyabilmek adına yakın bölgelere satışın tercih edildiği görülmektedir. Bu kapsamda Şirket'in rekabet alanı fabrikalarına yakınlık arz eden Akdeniz, Orta Anadolu ve Güneydoğu Anadolu bölgeleri olarak değerlendirilmektedir. Bu üç bölgedeki Şirket dışında piyasaya yönelik üretim yapan tesislerin toplam üretim hacmi yıllık 745.000 ton olurken 2023 yılında faaliyete alınan yeni fırınları ile birlikte Şirket'in toplam üretim kapasitesi 810.000 tona ulaşmıştır. Ayrıca ilgili bölgelerde Şirket'in ardından ikinci sırada gelen rakibin toplam üretim kapasitesinin 250.000 ton olduğu görülmektedir.

Avantajlar

Şirket'in üretim sürecinde kullandığı ana hammadde olan kireç taşıyı kendi bünyesinden sağlaması,

¹⁴ Kisad verileri tahmini iken şirkete ilişkin 2023 yılı verileri gerçekleşmiş üretim miktarlarıdır.

Şirket fabrikalarının lojistik konumları gereği demir-çelik endüstrisinin kalbi olan Osmaniye OSB, Payas OSB ve İskenderun'a yakın mesafede bulunan Şirket fabrikalarından dökme olarak kireç tedariği yapılmasının nakliye anlamında avantajlı olması,

Şirket'in farklı ürünleri içeren geniş ürün gamına sahip olması,

Şirket müşterilerinin farklı sektörlerde faaliyet gösteren müşterilerden oluşması sebebiyle müşteri kompozisyonunda çeşitlilik,

Şirket fabrikalarının Mersin ve İskenderun limanlarına yakın konumda olması sayesinde dökme gemi ve konteyner yüklemeleri için ihracat pazarlarına açılmaya elverişli konumda bulunulması,

06.02.2023 tarihinde gerçekleşen deprem sonrası tam kapasite çalışan alçı tesislerinin yeni fabrikalar açmaya başlaması ile bu bölgede artan kireç ihtiyacı,

Şirket müşterilerinden bir kısmının faaliyet gösterdiği soda sektörü bakımından Ankara'dak yer alan soda fabrikaları ile Şirket'in Narlı Fabrikası arasında tren yolu ile kireç sevkiyatı imkânı bulunması,

Türkiye'de büyüyen plastik ve kâğıt sektörüne yönelik Şirket bünyesinde oluşturulan vikalö ve CL-90-S ürünleri ile ürün satışlarının artırılması,

Zemin stabilizasyonu işlemlerinde hidrolik kireç kullanımının artması ve birçok yol yapım şartnamesinde kireç kullanımı zorunlu hale gelmesi,

Dezavantajlar

Şirket fabrikalarının konumlandığı ve 06.02.2023 tarihinde gerçekleşen Kahramanmaraş merkezli deprem bölgesinde başlaması öngörülen inşaat projeleri kapsamında gerekli ruhsat ve izinlerin uygun zamanda veya hiç elde edilememesi,

Altın madenlerindeki çevresel riskler ve yaşana kazalar sebebiyle üretim faaliyetlerinin yavaşlama veya durma riski,

Demir çelik sektöründe yeni yatırımlara yönelik ruhsat süreçlerinin uzun sürmesi.

7.2.2. İzahnamede yer alması gereken finansal tablo dönemleri itibarıyla ihracatın net satış tutarının faaliyet alanına ve pazarın coğrafi yapısına göre dağılımı hakkında bilgi:

31.12.2021, 31.12.2022 ve 31.12.2023 tarihlerinde sona eren finansal dönemler itibarıyla Şirket gelirlerinin ana kategoriler bazında kırılımı aşağıda yer alan tabloda gösterilmekte olup Şirket gelirlerinin büyük bir kısmı Osmaniye, Ankara, Hatay ve Adana illerine yapılan brüt satışlardan oluşmaktadır.

Şirket'in brüt satışlarının coğrafi dağılımı, aşağıdaki tabloda yer almaktadır.

Ülkeler / İller	31.12.2021	Oran (%)	31.12.2022	Oran (%)	31.12.2023	Oran (%)
Osmaniye	292.816.414	43	320.299.417	31	292.457.333	30
Ankara	25.360.214	4	35.222.002	3	167.392.804	17

TERA
YATIRIM MENKUL DEĞERLER
ANONİM ŞİRKETİ

Nesliş

Kaya

Hatay	125.079.521	18	280.652.705	27	153.627.175	16
Adana	67.163.184	10	91.205.206	9	135.728.170	14
İzmir	39.543.858	6	40.251.903	4	37.822.180	4
Diğer İller ve Yurtdışı	131.117.054	19	260.972.608	26	199.060.551	19
TOPLAM	681.080.245	100	1.028.603.841	100	986.088.213	100

7.3. Madde 7.1.1 ve 7.2.'de sayılan bilgilerin olağanüstü unsurlardan etkilenme durumu hakkında bilgi:

Bu izahnamenin 5. maddesinde belirtilen risk faktörleri dışında etkilenen bir durum yoktur.

7.4. İhraççının ticari faaliyetleri ve karlılığı açısından önemli olan patent, lisans, sınai-ticari, finansal vb. anlaşmalar ile ihraççının faaliyetlerinin ve finansal durumunun ne ölçüde bu anlaşmalara bağlı olduğuna ya da yeni üretim süreçlerine ilişkin özet bilgi:

İşbu izahname tarihi itibarıyla Şirket adına tescil edilmiş markalar ve Şirket'in sahip olduğu alan adlarına ilişkin tablo, aşağıda yer almaktadır:


Şirket Adına Tescilli Markalar

No.	Başvuru No.	Başvuru Tarihi	Yenileme Tarihi	Marka Adı	Marka Görseli	Nice Sınıfları	Durum
1.	2020/72025	30.06.2020	30.06.2030	ö öztüre		01 / 17 / 19 /	Marka tescillidir, marka 28.12.2020 tarihinde tescil edilmiştir.
2.	2020/40817	13.04.2020	13.04.2030	vikalo	Vikalo	19 /	Marka tescillidir, 11.11.2020 tarihinde tescil edilmiştir.


ÖZTÜRE
VIŞNE MADENCİLİK
ÜRETİM SANAYİ VE TİCARET A.Ş.
 Hasan Tahsin V.D. 925 000 0552
 Mer: Şehit Nevres Bulv. Kızılay İş Merkezi Sırtbancak-İZMİR


URLA MAKİNA
SANAYİ ve TİCARET A.Ş.
 Şehit Nevres Bul. No: 3/7 Alsancak-İZMİR
 Hasan Tahsin V.D. 894 000 68 18
 Ticaret Sicil No: 51071-K-3215
 Mersis No: 0894 0006 8180 0015

TERA
 YATIRIM MENKUL DEĞERLER
 ANONİM ŞİRKETİ


 Neliş

Şirket'in Sahip Olduğu Alan Adları

No.	Alan Adı	Son Kullanma Tarihi
1	www.visnemadencilik.com	20.07.2024
2	www.vikalo.com	19.01.2025
3	www.vikalo.com.tr	01.12.2024

İşbu izahname tarihi itibarıyla Şirket adına tescil edilmiş herhangi bir endüstriyel tasarım ve/veya patent bulunmamaktadır.

7.5. İhraççının rekabet konumuna ilişkin olarak yaptığı açıklamaların dayanağı:

Faaliyet gösterilen sektöre ilişkin veriler ve bilgiler resmi kurum ve kuruluşlar sektör dernekleri ve şirketten elde edilen bilgilerden oluşmaktadır. Aşağıda faaliyet gösterilen sektöre ilişkin veriler ve bilgiler için faydalanılan linkler sıralanmaktadır:

- Kireç Sanayicileri Derneği / <https://www.kirec.org/>
- MTA Genel Müdürlüğü / <https://www.mta.gov.tr>
- Ege İhracatçı Birlikleri / <https://www.eib.org.tr/>
- Türkiye İstatistik Kurumu / <https://www.tuik.gov.tr/>

7.6. Personelin ihraççıya fon sağlamasını mümkün kılan her türlü anlaşma hakkında bilgi:

Yoktur.

7.7. Son 12 ayda finansal durumu önemli ölçüde etkilemiş veya etkileyebilecek, işe ara verme haline ilişkin bilgiler:

Yoktur.

8. GRUP HAKKINDA BİLGİLER

8.1. İhraççının dahil olduğu grup hakkında özet bilgi, grup şirketlerinin faaliyet konuları, ihraççıyla olan ilişkileri ve ihraççının grup içindeki yeri:

İşbu izahname tarihi itibarıyla Şirket'in herhangi bir bağlı ortaklığı ve/veya iştiraki bulunmamakta olup Şirket paylarının %50'si Urla Makina Sanayi ve Ticaret A.Ş.'ye, %12,25'i Nejla Öztüre'ye, %11,35'i Ecmel Öztüre'ye, %11,35'i Cem Öztüre'ye, %11,35'i Can Öztüre'ye, %2,70'i Nezih Öztüre'ye ve %1'i Murat San'a aittir.

Şirket'in dolaylı pay sahipliği yapısına ilişkin bilgiler ise aşağıda yer alan tabloda gösterilmektedir.

Şirket Ünvanı	Ülke	Kuruluş Yılı	Faaliyetlere İlişkin Özet Açıklama	Sermaye (TL)	Ortaklar
Öztüre Holding A.Ş.	T.C.	16.08.2007	Holding şirketlerinin sevk ve idaresi faaliyetleri	2.900.000	<ul style="list-style-type: none">• Nejla Öztüre (%24,97),• Ecmel Öztüre (%23,13),• Cem Öztüre (%19,89),• Nezih Öztüre (%5,65),• Can Öztüre (%21,54),

					<ul style="list-style-type: none"> Öztüre Çelik Sanayi ve Ticaret A.Ş. (%3,81), Bergama Taş Sanayi ve Ticaret A.Ş. (%1,01).
Öztüre Çelik Sanayi ve Ticaret A.Ş.	T.C.	26.04.1988	Demir/çelikten bar ve çubukların, profillerin, levha kazıkların (palplanş), tüp ve boruların toptan ticareti	16.010.000	<ul style="list-style-type: none"> Cem Öztüre (%81,94), Can Öztüre (%15,05), Tolga Öztüre (%3,00).
Bergama Taş Sanayi ve Ticaret A.Ş.	T.C.	29.07.1987	Taş ve mermerin kesilmesi, şekil verilmesi ve bitirilmesi	2.000.000	<ul style="list-style-type: none"> Öztüre Holding A.Ş. (%1,25), Elif Öztüre (%10,00), Nejla Öztüre (%0,25), Aybige Öztüre (%10,00), Fatma Gül Öztüre (%5,05), Can Öztüre (%73,45).

8.2. İhraççının doğrudan veya dolaylı önemli bağlı ortaklıklarının dökümü:

Şirket'in doğrudan veya dolaylı herhangi bir bağlı ortaklığı bulunmamaktadır.

9. MADDİ VE MADDİ OLMAYAN DURAN VARLIKLAR HAKKINDA BİLGİLER

9.1. Maddi duran varlıklar hakkında bilgiler:

9.1.1. İzahnamede yer alması gereken son finansal tablo tarihi itibarıyla ihraççının finansal kiralama yolu ile edinilmiş bulunanlar dahil olmak üzere sahip olduğu ve yönetim kurulu kararı uyarınca ihraççı tarafından edinilmesi planlanan önemli maddi duran varlıklara ilişkin bilgi:

Şirket'in kayıtlı değeri 10.000.000 TL ve üzerindeki maddi duran varlıkları aşağıdaki tabloda yer almaktadır.

Sahip Olunan Maddi Duran Varlıklara İlişkin Bilgiler								
Cinsi	Edinildiği Yıl	m ²	Mevkii	Net Defter Değeri (TL)	Kullanım Amacı	Kiraya Verildi ise Kiralayan Kişi/Kurum	Kira Dönemi	Yıllık Kira Tutarı (TL)
Maden Varlıkları	Muhtelif	-	-	33.791.340	Orman İzinleri, Yol izinleri	-	-	-
Arazi ve Arsalar	Muhtelif	98509,5	Adana/ Yüreğir İlçesi Çelemlı Beldesi	80.090.488	Fabrika Sahası, Stok Sahası, Arsa ve Tarla	-	-	-
Yer Altı ve Yer Üstü Düzenlemeleri	Muhtelif	-	-	46.030.400	Yol, Alt Yapı, Çevre Düzenleri,	-	-	-

					Üretim Düzenleri			
Binanlar	Muhtelif	14778	-	102.408.825	Fabrika idari, İşletme, Lojman Binaları	-	-	-
Tesis, Makine ve Cihazlar	Muhtelif	-	-	1.214.527.077	Üretim	-	-	-
Taşıtlar	Muhtelif	-	-	52.692.705	Üretim	-	-	-
Demirbaşlar	Muhtelif	-	-	13.294.145	Üretim	-	-	-

Finansal ya da Faaliyet Kiralaması Yoluyla Edinilen Maddi Duran Varlıklara İlişkin Bilgiler					
Cinsi	Kira Dönemi	Kiralama Süresi Sonunda Kiralananın Kime Ait Olacağı	Yıllık Kira Tutarı (TL)	Kullanım Amacı	Kimden Kiralandığı
İş Makinası (2 adet)	15.12.2022-15.12.-2024	Şirket	40.089.121	Üretim-Hammadde Hazırlama	Ak Finansal Kiralama A.Ş.

Cinsi	Edinileceği Yıl	m ²	Mevkii	Yapılan Ödeme (TL)	Yapılacak Ödemeler (TL)	Kullanım Amacı	Yatırım Tutarı (ABD Doları) (Bilgi Amaçlı)
Tesis, Makine ve Cihazlar	2024-2025	-	Çelemlî Fabrikası, Adana	5.100.000	335.000.000	İmalat Amaçlı	8.325.000
Tesis, Makine ve Cihazlar	2025	-	Çelemlî Fabrikası, Adana	-	40.000.000	İmalat Amaçlı	1.000.000
Tesis, Makine ve Cihazlar	2024	-	Narlı Fabrikası, Kahramanmaraş	9.020.000	174.000.000	İmalat Amaçlı	4.785.000
Tesis, Makine ve Cihazlar	2025	-	Narlı Fabrikası, Kahramanmaraş	-	240.000.000	İmalat Amaçlı	6.000.000

9.1.2. İhraççının maddi duran varlıklarının kullanımını etkileyecek çevre ile ilgili tüm hususlar hakkında bilgi:

11.08.1983 tarihli ve 18132 sayılı Resmî Gazete’de yayımlanan 2872 sayılı Çevre Kanunu, çevreyi korumak için teşebbüsler tarafından alınması gereken tedbirlerin genel hatlarını ve bu tedbirlere uymamanın sonuçlarını düzenlemektedir. Şirket’in hukuka uygun bir biçimde işletilebilmesi çevre mevzuatı kapsamında bazı ek izin ve onayların alınmasına bağlıdır. Söz konusu mevzuatta belirtilen yükümlülüklerin ihlali, Şirket faaliyetlerinin geçici veya kalıcı olarak durdurulmasına ve/veya idari para cezası verilmesine neden olabilecektir.

Çevre Kanunu uyarınca her türlü atık ve artığı, çevreye zarar verecek şekilde, ilgili yönetmeliklerde belirlenen standartlara ve yöntemlere aykırı olarak doğrudan ve dolaylı biçimde alıcı ortama vermek, depolamak, taşımak, uzaklaştırmak ve benzeri faaliyetlerde bulunmak yasaktır. Kanun kapsamında ilgililer; kirlenmeyi önlemek, kirlenmenin meydana geldiği hallerde kirlenmeyi durdurmak, kirlenmenin etkilerini gidermek veya azaltmak için gerekli tedbirleri almakla yükümlüdürler.

Çevre Kanunu uyarınca ilgili işletmelere, çevresel etki değerlendirmesine, çevre izinlerine, tehlikeli kimyasal ve atıklara ve gürültü kontrolüne ilişkin çeşitli yükümlülükler getirilmiştir. İlgili yükümlülükler, aşağıda ayrı ayrı belirtilen ikincil mevzuat hükümleri ile detaylandırılarak uygulanmaktadır.

ÖZTÜRK İNŞAAT VE MİMARLIK
İNŞAAT VE MİMARLIK
 ÜRETİM SANAYİ VE TİCARET A.Ş.
 Hasan Tahsin Y.D. 894 000 68 18
 Mersis: 0894 0006 8180 0015

URLA MAKİNA
İNŞAAT VE TİCARET A.Ş.
 Selvit Nevres Bul. No: 3/7 Alsancak-İZMİR
 Hasan Tahsin Y.D. 894 000 68 18
 Ticaret Sicil No: 51071-K-3215
 Mersis No: 0894 0006 8180 0015

TERA
 YATIRIM MENKUL DEĞERLER
 ANONİM ŞİRKETİ

Nesliş

Am

Kayışka

Çevresel Etki Değerlendirmesi

Çevreyi kirletme riski taşıyabilecek faaliyetlerde bulunan işletmeler, Çevre Kanunu madde 11 kapsamında 29.07.2022 tarihli ve 31907 sayılı Resmî Gazete’de yayımlanan ÇED Yönetmeliği uyarınca ÇED raporu almak ve çeşitli çevre lisansları ve ikincil mevzuat kapsamında gereken ilgili diğer lisansları almakla yükümlüdür. ÇED Yönetmeliği kapsamında, ilgili projenin çevresel etkilerinin değerlendirilmesi bakımından Çevre, Şehircilik ve İklim Değişikliği Bakanlığı tarafından dört şekilde karar verilmesi mümkündür:

- Çevresel etki değerlendirilmesi gerekli değildir kararı (“**ÇED Gerekli Değildir**” kararı) ilgili Yönetmelik EK-2’deki listede yer alan çevresel etkileri ön inceleme ve değerlendirmeye tabi projelerin çevresel etkilerinin incelenerek çevre üzerindeki muhtemel olumsuz etkilerinin, alınacak önlemler sonucu ilgili mevzuat ve bilimsel esaslara göre kabul edilebilir düzeylerde olduğunun belirlenmesi üzerine projenin gerçekleşmesinde çevre açısından sakınca görülmediğini belirtilen karardır. “ÇED Gerekli Değildir” kararı verilen proje için 5 yıl içinde mücbir sebep bulunmaksızın yatırıma başlanmaması durumunda “ÇED Gerekli Değildir” kararı geçersiz sayılır.
- Çevresel etki değerlendirilmesi gereklidir kararı (“**ÇED Gereklidir**” kararı), Yönetmelik Ek-2’deki listede yer alan çevresel etkileri ön inceleme ve değerlendirmeye tabi projelerin çevresel etkilerinin incelenerek, çevresel etkilerinin daha detaylı incelenmesi amacıyla çevresel etki değerlendirmesi raporu hazırlanmasının gerektiğini belirten karardır.

Çevre Bakanlığı’nın bir projeye ilişkin “ÇED Gereklidir” kararı vermesi üzerine, anılan projeye ilişkin olarak ÇED raporu hazırlanması gerekmektedir. ÇED Raporu, ÇED Yönetmeliği’nin ekindeki ilgili forma uygun olarak hazırlanarak, Çevre Bakanlığı tarafından kurulan ilgili komisyona sunulur.

- Çevresel etki değerlendirilmesi olumlu kararı (“**ÇED Olumlu**” kararı), ÇED Raporu hakkında ilgili komisyon tarafından yapılan değerlendirilmeler dikkate alınarak, projenin çevre üzerindeki muhtemel olumsuz etkilerinin, alınacak önlemler sonucu ilgili mevzuat ve bilimsel esaslara göre kabul edilebilir düzeyde olduğunun belirlenmesi üzerine projenin gerçekleşmesinde çevre açısından sakınca görülmediğini belirten karardır. “ÇED Olumlu” kararı verilen proje için beş yıl içinde mücbir sebep bulunmaksızın yatırıma başlanmaması durumunda “ÇED Olumlu” kararı geçersiz sayılır.
- Çevresel etki değerlendirilmesi olumsuz kararı (“**ÇED Olumsuz**” kararı) ise, ÇED Raporu hakkında komisyonca yapılan değerlendirmeler dikkate alınarak, projenin çere üzerindeki muhtemel olumsuz etkileri nedeniyle gerçekleştirilmesinde çevre açısından sakınca görüldüğünü belirten karardır.

Mevzuat uyarınca “ÇED Olumlu” kararı veya “ÇED Gerekli Değildir” kararı alınmadıkça, ÇED Yönetmeliği kapsamındaki projeler ile ilgili teşvik, onay, izin, yapı ve kullanım ruhsatı verilemez, proje için yatırıma başlanamaz ve ihale edilemez.

“ÇED Olumlu” veya “ÇED Gerekli Değildir” kararı bulunan ve eşik değeri olan projelerde yapılacak kapasite artışı ve/veya alan genişletilmesinin planlanması durumunda, her bir kapasite artışı miktarının mevcut proje kapasite ile toplanması ve bu toplamın ÇED Yönetmeliği’nin EK-1’inde yer alan eşik değerinde olması ya da üzerinde kalması durumunda ÇED Yönetmeliği’nin 8. maddesi kapsamında; EK-2’deki listede yer alan eşik

YİŞNE MADENCİLİK
ÜRETİM SANAYİ VE TİCARET A.Ş.
KURUMSAL İDARE MERKEZİ
Hasan Tahsin V.D. 394 000 68 18
Mer: Şehit Nevres Bulv. Kızılay İş Merkezi 3/7 Alsancak-İZMİR

126

URLA MAKİNA
SANAYİ VE TİCARET A.Ş.
Şehit Nevres Bul. No: 3/7 Alsancak-İZMİR
Hasan Tahsin V.D. 394 000 68 18
Ticaret Sicil No: 51071-K-3215
Mersis No: 0894 0006 8180 0015

TERA
YATIRIM MENKUL DEĞERLER
ANONİM ŞİRKETİ

Neslihan

Yılmaz

değer ve üzerinde kalması durumunda ÇED Yönetmeliği'nin 16. maddesi kapsamında yeniden başvuru yapılması gerekmektedir.

Şirket'in sahip olduğu tesislerin ve maden ocaklarının faaliyetleri kapsamında sahip oldukları ÇED belgelerine ilişkin detaylar aşağıda yer almaktadır:

Tesis	Faaliyet	ÇED Kararının Türü	İlgili Kurum	Belge Numarası	Tarih
Çelemlî Fabrikası	Kireç Fabrikası	ÇED Gerekli Değildir	Adana Valiliği İl Çevre ve Orman Müdürlüğü	450	24.09.2009
Çelemlî Fabrikası	Kireç Fabrikası	ÇED Gerekli Değildir	Adana Valiliği İl Çevre ve Şehircilik Müdürlüğü	90438820 220-02 E-2016331-992	01.09.2016
Çelemlî Fabrikası	Çelemlî Kireç Fabrikası Hammadde Üretim Ünitesi	ÇED Gerekli Değildir	Adana Valiliği İl Çevre ve Şehircilik Müdürlüğü	90438820 220-02 E-2020409-1226	23.09.2020
Çelemlî Fabrikası	Çelemlî Kireç Fabrikası Hammadde Üretim Ünitesi	ÇED Gerekli Değildir	Adana Valiliği İl Çevre Şehircilik ve İklim Değişikliği Müdürlüğü	90438820 220-02 E-202393-1434	07.03.2023
Çukurova Fabrikası	Kalker Ocağı	ÇED Gerekli Değildir	Adana Valiliği İl Çevre ve Orman Müdürlüğü	90438820 220-02 E-2020271-1210	06.07.2020
Çukurova Fabrikası	Kırma ve Eleme Faaliyeti	ÇED Dışı Kapsam	Adana Valiliği İl Çevre ve Orman Müdürlüğü	90438820 E-2015747-220-03	02.10.2015
Çukurova Fabrikası	Kırma ve Eleme Faaliyeti	ÇED Dışı Kapsam	Adana Valiliği İl Çevre ve Orman Müdürlüğü	90438820 E-2015747-220-03	17.02.2017
Narlı Fabrikası	Kalker Ocağı ve Kırma- Eleme	ÇED Olumlu	Çevre ve Şehircilik Bakanlığı ÇED, İzin ve Denetim Genel Müdürlüğü	6187	01.03.2021
Narlı Fabrikası	Kireç Fabrikası	ÇED Gerekli Değildir	Kahramanmaraş Valiliği İl Çevre ve Şehircilik Müdürlüğü	98840047 220-02 E-202123	09.02.2021
Gündoğan Tesisi	Kalker Ocağı ve Kırma Eleme	ÇED Olumlu	Çevre ve Şehircilik Bakanlığı ÇED, İzin ve Denetim	3243	25.11.2013

	Tesis		Genel Müdürlüğü	
--	-------	--	-----------------	--

Çevre İzni

10.09.2014 tarihli ve 29115 sayılı Resmî Gazete’de yayımlanan ÇİLY, çevre izin ve lisanslarına tabi işletmeleri iki kategoride sınıflandırmaktadır. Bunlar: çevre üzerinde kirlilik yaratma etkisi fazla olan faaliyetlerde bulunan işletmeler ve çevre üzerinde kirlilik yaratma etkisi olan faaliyetlerde bulunan işletmelerdir. Çevre İzin ve Lisans Yönetmeliği’nin 5. maddesi uyarınca çevreyi kirletici etkisi olan faaliyetlerde bulunan işletmelerin faaliyette bulunabilmeleri için ilk olarak geçici faaliyet belgesi almaları gerekmektedir. Geçici faaliyet belgesi alan işletmelerin, belge tarihinden itibaren bir yıl içerisinde faaliyetleri uyarınca belirlenecek şekilde: “Çevre İzin Belgesi” (emisyon, deşarj ve gürültü kontrol izinleri gibi izinlerden oluşan ve hammadde kaynaklı üretim faaliyetlerine ilişkin olarak düzenlenen) veya “Çevre İzin ve Lisans Belgesi” (yukarıda belirtilen çevre izni ve atıkların toplanması, geri dönüştürülmesi ve boşaltılması için gereken izinlerden oluşan ve geri dönüştürülen kaynaklar kullanılarak yapılan üretim faaliyetlerine ilişkin olarak düzenlenen) almak için İl Çevre, Şehircilik ve İklim Değişikliği Müdürlüğü’ne müracaat etmesi gerekmektedir.

ÇİLY uyarınca geçici faaliyet belgesi olmadan faaliyete başladığı tespit edilen işletmelere, Çevre Kanunu’nun ilgili hükümlerine göre idari yaptırımlar uygulanır ve söz konusu işletmeler, geçici faaliyet belgesi düzenlenene kadar faaliyette bulunamazlar.

Tesis faaliyet konusu bakımından ÇİLY uyarınca çevreye kirletici etkisi yüksek düzeyde olan, çevreye kirletici etkisi olan işletmeler kategorisinde yer almıyor veya çevreye kirletici etkisi olmasına rağmen belirlenen sınır değerlerini aşmıyor ise Çere İzni Kapsam Dışı yazısı düzenlenmektedir. Kapsam dışı yazısı almaya hak kazanamamış tesislerin Çevre İzni veya Çevre İzin ve Lisans Belgesi olmadan faaliyet göstermeleri halinde ilgili tesislerin faaliyetleri Çevre Kanunu uyarınca süresiz durdurulur ve aykırılığın çeşidine göre idari para cezasına çarptırılırlar.

“Çevre İzin Belgesi” veya Çevre İzin ve Lisans Belgesi” veriliş tarihinden itibaren 5 yıl süre boyunca geçerlidir. Çevre, Şehircilik ve İklim Değişikliği Bakanlığı Çevre Kanunu’nda veya ikincil mevzuatta belirtilen yükümlülüklerle uymayan işletmelere uyarıda bulunabilir ve meydana gelen ihlalin giderilmesi için ilgili işletmeye süresi 1 yılı aşmayan bir düzeltme süresi verebilir. İhlalin devam etmesi halinde Çevre, Şehircilik ve İklim Değişikliği Bakanlığı işletmenin faaliyetlerinin tamamının veya bir kısmının, geçici veya kalıcı olarak durdurulmasına karar verebilir. Çevre Kanunu hükümlerini ihlal eden işletmeler her ihlalin niteliği doğrultusunda değişiklik gösteren miktarda idari para cezalarına tabi tutulabilir.

ÇİLY Ek-1 ve Ek-2 uyarınca Şirket tesislerinin sahip olduğu çevre izin ve lisans belgelerine ilişkin detaylar aşağıda yer almaktadır.

Tesis	Faaliyet	Çevre İzin ve Lisans Konusu	İlgili Kurum	Belge Numarası	Başlangıç Tarihi	Bitiş Tarihi
Gündoğan Tesis	Kalker Ocağı	Hava Emisyon	Adana Valiliği Çevre Şehircilik İl Müdürlüğü	286440026.0.1	30.11.2020	30.11.2025

ÖZTİM SANAYİ VE TİCARET A.Ş.
 Hava Emisyon Belgesi
 Hasana Tahsin Bulvarı, No: 3/7 Alsancak-İZMİR
 Mersis: 0894 0006 8180 0015

128

URLA MAKİNA SANAYİ VE TİCARET A.Ş.
 Şehit Nevres Bulvarı, No: 3/7 Alsancak-İZMİR
 Hasana Tahsin V.D. 894 000 68 18
 Ticaret Sicil No: 51071-K-3215
 Mersis No: 0894 0006 8180 0015

TERA
 YATIRIM MENKUL DEĞERLER ANONİM ŞİRKETİ

Neçir
[Signature]

Çukurova Fabrikası	Kalker Ocağı ve Kıрма Eleme Tesisi	Hava Emisyonu	Adana Valiliği Çevre Şehircilik İl Müdürlüğü	223211900.0.1	29.07.2021	29.07.2026
Çelemlı Fabrikası	Sönmüş ve Sönmemiş Kireç Üretimi	Hava Emisyon, Atıksu Deşarjı	T.C. Çevre, Şehircilik ve İklim Değişikliği Bakanlığı ÇED İzin ve Denetim Genel Müdürlüğü	222829162.0.1	17.10.2023	17.10.2028
Narlı Fabrikası (Geçici Faaliyet Belgesi)	Kalker Ocağı, Kıрма Eleme Tesisi ve Kireç Üretimi	Hava Emisyon	T.C. Çevre, Şehircilik ve İklim Değişikliği Bakanlığı ÇED İzin ve Denetim Genel Müdürlüğü	305453778.1.1.	19.06.2023	19.06.2024

Çevre Danışmanlık Hizmetinin Alınması

01.11.2022 tarih ve 32000 sayılı Resmi Gazete'de yayımlanan Çevre Yönetimi Hizmetleri Hakkında Yönetmelik uyarınca ÇİLY EK-1 listesinde yer alan işletmelerin (i) Çevre Bakanlığı'ndan yeterlik belgesi olarak çevre yönetim birimlerini kurma veya (ii) danışmanlık firmalarından çevre yönetimi hizmeti alma yükümlülükleri; ÇİLY EK-2 listesinde yer alan işletmelerin ise en az bir personeli sürekli istihdam etmek veya Çevre Bakanlığı'ndan yeterlik belgesi olarak çevre yönetim birimlerini kurmak veya çevre danışmanlık firmalarından çevre yönetimi hizmeti almak yükümlülükleri bulunmaktadır.

Atık Yönetimi

02.04.2015 tarih ve 29314 sayılı Resmî Gazete'de yayımlanan Atık Yönetimi Yönetmeliği'nin ilgili maddeleri uyarınca, faaliyetleri sonucu atık oluşumuna neden olan kişi, kurum, kuruluş ve işletme ve/veya atığın bileşiminde veya yapısında bir değişiklik neden olacak ön işlem, karıştırma veya diğer işlemleri yapan gerçek veya tüzel kişiler "atık üreticisi"; atık üreticisi ya da atığı zilyetliğinde veya mülkiyetinde bulunduran gerçek veya tüzel kişiler ise "atık sahibi" olarak kabul edilmiştir.

Atık Yönetimi Yönetmeliğin 9. maddesi çerçevesinde atık üreticileri (i) atık üretimini en az düzeye indirecek şekilde gerekli tedbirleri alma, (ii) atıklarını ayrı toplamakla ve geçici depolamakla, (iii) ürettiği atıklara ve atıkların önlenmesi ile azaltılmasına yönelik olarak hazırlamakla yükümlü olduğu atık yönetim planını hazırlayarak il müdürlüğüne sunmakla ve onay almakla, (iv) ürettiği atıklar için Çevre Bakanlığı tarafından belirlenen esaslar doğrultusunda kayıt tutmak ve uygun ambalajlama ve etiketleme yapmakla, (v) ürettiği

atıkların toplanması, taşınması ve geçici depolanması gibi işlemlerden sorumlu olan çalışanlarının eğitimini sağlamakla, sağlık ve güvenlik ile ilgili her türlü tedbiri almakla, (vi) Atık beyan formunu bir önceki yıla ait bilgileri içerecek şekilde her yıl Ocak ayı itibarıyla başlamak üzere en geç Mart ayı sonuna kadar Çevre Bakanlığı tarafından hazırlanan çevrimiçi uygulamalar kullanarak doldurmak, onaylamak, çıktısını almak ve beş yıl boyunca bir nüshasını saklamakla, (v) atığın niteliğinin belirlenmesi, toplanması, taşınması ve işlenmesi için yapılan harcamaları karşılamakla ve (vi) ürettiği atıklara ve atıkların önlenmesi ile azaltılmasına yönelik olarak hazırlamakla yükümlü olduğu atık yönetim planını hazırlayarak il müdürlüğüne sunup onay almakta yükümlüdür. Ancak sadece ÇİLY EK-1'de yer alan işletmeler tarafından il müdürlüğü onayına sunulur. Diğer atık üreticileri güncel atık yönetim planlarını denetim esnasında sunulmak üzere hazır bulundurur.

Atık Yönetimi Yönetmeliği, atıkların, atık üreticisi tarafından işleme tesislerine ulaştırılmadan önce güvenli bir şekilde bekletilmesini geçici depolama olarak tanımlamıştır. Atık Yönetimi Yönetmeliği 13. maddesi uyarınca atıklar üretildikleri yerde türlerine göre belirlenmiş kriterlere uygun şekilde geçici depolanırlar. Geçici depolama işlemi, kural olarak atığın üretildiği tesis veya kuruluşun sınırları içinde yapılır. Tıbbi atıklar ile ambalaj atıkları hariç olmak üzere, tesis/kuruluş sınırları içinde uygun yer bulunmadığının il müdürlüğü tarafından tespiti durumunda üreticiye ait il sınırları içerisinde Çevre, Şehircilik ve İklim Değişikliği İl Müdürlüğü'nden uygunluk alınmış olan bir alanda güvenli bir şekilde geçici depolama yapılabilir.

Ayda bin kilogram veya daha fazla tehlikeli atık üreten atık üreticilerin, tehlikeli atıklarını geçici depoladıkları alan veya konteynerleri için Çevre, Şehircilik ve İklim Değişikliği İl Müdürlüğü'nden geçici depolama izni almaları gerekmektedir. Ayda bin kilogramdan daha az tehlikeli atık üreten atık üreticilerinin, tehlikeli atıklarını depolayacakları alanlar ile ambalaj atığı, tehlikesiz atık ve tıbbi atık geçici depolama alanları/konteynerleri geçici depolama izninden muaf tutulmuşlardır. Buna ilaveten miktarına bakılmaksızın tehlikeli atıkların toplanması, taşınması, ara depolanması, geri kazanımı, yeniden kullanılması, bertarafı ve prosten kaynaklanan tehlikeli atıkların geçici depolanması faaliyetlerinde bulunanlar faaliyetleri nedeniyle oluşacak bir kaza dolayısıyla üçüncü şahıslara verebilecekleri zararlara karşı tehlikeli atık malî sorumluluk sigortası yaptırmak zorundadırlar. Çevre Kanunu'nun 20. Maddesi uyarınca ilgili mevzuatta öngörülen yasaklara veya sınırlamalara aykırı olarak tehlikeli atıkları toplayan, ayıran, geçici ve ara depolama yapan, geri kazanan, yeniden kullanan, taşıyan, ambalajlayan, etiketleyen, bertaraf eden ve ömrü dolan tehlikeli atık bertaraf tesislerini kurallara uygun olarak kapatmayanlara 2024 yılı için 1.936.005 Türk Lirasından 19.360.712 TL'ye kadar idari para cezası uygulanmaktadır.

Sıfır Atık

12.07.2019 tarihli ve 30829 sayılı Resmî Gazete'de yayımlanan Sıfır Atık Yönetmeliği, sıfır atık sistemi kurması zorunlu olan ve gönüllülük esasına dayalı olarak sıfır atık sistemi kurmak isteyen işletmelere ilişkin hususları düzenlemektedir. Bu kapsamda ÇED Yönetmeliği kapsamında ÇED uygulamasına tabi işletmeler ve seçme eleme kriterine tabi işletmelerin sırasıyla 31.12.2020 ve 31.12.2021 tarihleri itibarıyla sıfır atık sistemine geçmesi ve Sıfır Atık Belgesi alması zorunludur.

Sıfır atık yönetim sistemini kuran tesisler, sorumluluk alanları dahilindeki tüm kişi ve kuruluşları atıkları türlerine göre ayırmaya ve ayrı biriktirmeye teşvik etmekle, israfı önlemeye yönelik çalışmalarda bulunarak atık oluşumunun önlenmesini veya azaltılmasını sağlamakla, sıfır atık sistemine ilişkin Çevre, Şehircilik ve İklim Değişikliği Bakanlığına

tarafından çıkarılan kılavuzlara uymakla ve hizmetlerini bu kılavuzlara entegre etmekle, sıfır atık yönetim sistemini sorumluluk alanındaki tüm kişi ve kuruluşlara ilan yoluyla duyurmakla, sıfır atık yönetim sisteminin yaygınlaştırılması ve bu konudaki farkındalığın artırılmasına yönelik eğitim faaliyetleri yapmakla, sıfır atık bilgi sistemine kaydolarak gerekli bilgi ve belgeleri sisteme kaydetmekle yükümlüdür. Sıfır Atık Yönetmeliği hükümlerine aykırı hareket edenler hakkında, söz konusu aykırı fiilin niteliğine göre Çevre Kanunu, Büyükşehir Belediyesi Kanunu, Belediye Kanunu, Kabahatler Kanunu veya diğer mevzuatta öngörülen idari yaptırımlar uygulanır.

Sıfır Atık Yönetmeliği EK-1 gereği şirketin organize sanayi bölgelerinde yer alan tesisleri yönetmelik gereği sıfır atık yönetim sistemini kurmakla yükümlü olup temel seviyede sıfır atık belgesi almakla yükümlüdür. Çevre Kanunu gereği sıfır atık sistemine geçmesi zorunlu olan işletmelerin sıfır atık sistemine geçmemesi halinde 2024 itibarıyla 96.226 TL idari para cezası uygulanmaktadır.

Maden İşleme Ruhsatı ve İşletme İzinleri

Maden Kanunu ve 11.12.2022 tarihli ve 32040 sayılı Resmi Gazete'de yayımlanan Maden Yönetmeliği uyarınca madenlerin milli menfaatlere uygun olarak aranması, işletilmesi, geliştirilmesi ve üretilmesi amacıyla gerçek ve tüzel kişilere belli bir süreyle hak verilmesi ve terk edilmesi ile 21.06.2005 tarihli ve 25852 sayılı Resmi Gazete'de yayımlanan Madencilik Faaliyetleri İzin Yönetmeliği uyarınca madencilik faaliyetlerinin hangi esaslara göre yürütüleceği ve bu esaslarla ilgili bakanlıklar ve diğer kamu kurum ve kuruluşlarının vereceği izinler düzenlenmektedir. Madenler, ekonomik değerlerine göre beş ayrı gruba sınıflandırılmış ve her bir grup için özel ruhsatlandırma prosedürleri belirlenmiştir. Maden Yönetmeliği, madencilik faaliyetlerinin yürütülmesi için gerekli olan arama ve işletme ruhsatları ile işletme izinlerinin verilme usul ve esaslarını ayrıntılı bir şekilde düzenlemektedir. Söz konusu mevzuat kapsamında Arama Ruhsatı, belirli bir alanda ve süre zarfında maden arama hakları verirken, İşletme Ruhsatı maden çıkarılan alanlarda işletme faaliyetlerini yürütme yetkisi tanır. İşletme İzni ise, işletmeye alınacak maden için gerekli olan resmi izni ifade eder ve bu izin Maden ve Petrol İşleri Genel Müdürlüğü tarafından verilir. Tüzel kişiler, bu izinleri alarak ve uygun projelerini ilgili otoriteye sunarak madencilik faaliyetlerine başlayabilirler.

Şirket adına kayıtlı maden ocaklarına ilişkin Maden ve Petrol İşleri Genel Müdürlüğü tarafından verilen izin ve ruhsatlara ilişkin detaylar aşağıda yer almaktadır.

VIŞNE MADENCİLİK
ÜRETİM SANAYİ VE TİCARET A.Ş.
OZTEL
Hasan Tahsin V.D. 925 541 0352
M.Ş. Şehit Nevres Bulv. Kızılay İş Merkezi Alsancak-İZMİR

URLA MAKİNA
SANAYİ ve TİCARET A.Ş.
Şehit Nevres Bul. No: 3/7 Alsancak-İZMİR
Hasan Tahsin V.D. 894 000 68 18
Ticaret Sicil No: 21071-K-3215
Mersis No: 0894 0006 8180 0015

İl	İlçe/Köy	Ruhsat Grubu	Ruhsat Numarası	Erişim Numarası	Ruhsat Alanı (Hektar)	İşletme Ruhsatı Başlangıç Tarihi	İşletme Ruhsatı Bitiş Tarihi	İzin Verildiği Maden Cinsi	İşletme İzni/İşletme Ruhsatı
Adana	Ceyhan/Çokçapınar	II-A	72839	3063757	11,98	25.05.2015	25.05.2025	Kalker (2.Grup)	İşletme İzni
Adana	Ceyhan/Gündoğan	II-A	200704213	3137103	31,98	09.06.2020	09.06.2030	Kalker (Mıçır)	İşletme İzni
Kahramanmaraş	Pazarcık/Akkoyunlu	II-A	69069	2550761	41,29	11.04.2016	11.04.2026	Kalker	İşletme İzni
Adana	Ceyhan/Çokçapınar	II-A	72839	3063757	11,98	25.05.2015	25.05.2025	Kalker	İşletme Ruhsatı
Adana	Ceyhan/Gündoğan	II-A	200704213	3137103	99,95	09.06.2020	09.02.2030	Kalker	İşletme Ruhsatı
Kahramanmaraş	Pazarcık/Akkoyunlu	II-A	69069	2550761	92,19	11.04.2016	11.04.2026	Kalker	İşletme Ruhsatı

TERA
YATIRIM MENKUL DEĞERLER
ANONİM ŞİRKETİ

VİSNE MADENCİLİK
ÜRETİM SANAYİ VE TİCARET A.Ş.
Hasan Tahsin V.D. 894 000 68 18
Mers. Şehit Nevres Bulv. Kızılay İş Merkezi 46100 Alsancak-İZMİR

URLA MAKİNA
SANAYİ VE TİCARET A.Ş.
Şehit Nevres Bul. No: 37 Alsancak-İZMİR
Hasan Tahsin V.D. 894 000 68 18
Ticaret Sicil No: 51071-K-3215
Mersis No: 0894 0006 8180 0015

Maden Kanunu'nun 7. maddesi uyarınca devlet ormanları içinde yapılacak maden arama ve işletme faaliyetleri bakımından Orman Kanunu hükümlerine göre izin verileceği belirtilmiştir. 6831 sayılı Orman Kanunu'nun 16. maddesi uyarınca devlet ormanları içinde maden aranması ve işletilmesi ile madencilik faaliyeti için zorunlu; tesis, yol, enerji, su, haberleşme ve altyapı tesislerine, fon bedelleri hariç, bedeli alınarak Tarım ve Orman Bakanlığınca izin verilir. Ancak, temditler dahil ruhsat süresince müktesep haklar korunmak kaydı ile devlet ormanları sınırları içindeki tohum meşcereleri, gen koruma alanları, muhafaza ormanları, verimli orman alanları, orman parkları, endemik ve korunması gereken nadir ekosistemlerin bulunduğu alanlarda maden aranması ve işletilmesi, Tarım ve Orman Bakanlığı'nın muvafakatine bağlıdır. Ruhsatname veya imtiyaz almış olanlarla, ruhsatname veya imtiyaz alacaklar, işe başlamadan evvel çalışma sahalarını orman idaresine haber vermeye ve ormana zarar gelebilecek hallerde, orman idaresinin göstereceği tedbirleri almaya ve yapmaya mecburdurlar.

Madencilik faaliyetlerinin ve faaliyetlerle ilgili her türlü yer, yol, bina ile tesislerin hükmi şahsiyeti haiz amme müesseselerine ait ormanlarda veya özel ormanlarda yapılmak istenmesi halinde Tarım ve Orman Bakanlığınca izin verilebilir. Bu takdirde kullanım bedeli, kullanım süresi, yapılan bina ve tesislerin devri gibi hususlar genel hükümlere uygun olarak taraflarca tespit edilir. Bu kapsamda izin almadan ormanlardan açılan maden ocakları idarece kapatılır.

9.1.3. Maddi duran varlıklar üzerinde yer alan kısıtlamalar, aynı haklar ve ipotek tutarları hakkında bilgi:

Yoktur.

9.1.4. Maddi duran varlıkların rayiç/gerçeğe uygun değerinin bilinmesi halinde rayiç değer ve dayandığı değer tespit raporu hakkında bilgi:

Maddi Duran Varlık Cinsi	Edinme Tarihi	Ekspertiz Değeri* (TL)	Ekspertiz Raporu Tarihi ve Nosu	Sınıflandırılması (Yatırım amaçlı olup olmadığı)
Adana/Yüreğir İlçesi Tarla	01.07.2021	2.350.000	15.12.2023-SM-23-SPK4)	-
Adana/Yüreğir Fabrika ve Arsası	Muhtelif	109.415.000	15.12.2023-SM-23-SPK6)	-
Adana/Yüreğir Fabrika Makine Techizat	Muhtelif	533.102.384	30.12.2023-SM-23-SPK-008	-
Adana/Ceyhan Fabrika Makine Techizat	Muhtelif	44.347.110	30.12.2023-SM-23-SPK-009	-
Adana/Yüreğir İlçesi 2 adet Lojman	Muhtelif	7.125.000	19.12.2023-SM-23-SPK11)	-
Kahramanmaraş/Pararcık Fabrika ve Arsası	Muhtelif	74.150.000	15.12.2023-SM-23-SPK7)	-
Kahramanmaraş/Pararcık Fabrika Makine Techizat	Muhtelif	630.700.265	30.12.2023 - SM-23-SPK-010	-
Adana/Yüreğir İlçesi Tarla	02.09.2021	6.250.000	15.12.2023-SM-23-SPK-5)	Yatırım Amaçlı

* KDV hariçtir.

Söz konusu gayrimenkullere ilişkin değerlendirme çalışmaları Smart Kurumsal Gayrimenkul Değerleme ve Danışmanlık A.Ş. tarafından yapılmıştır.

SMART KURUMSAL GAYRİMENKUL DEĞERLEME VE DANIŞMANLIK A.Ş.
ÖZGÜR
Hasan Tahsin V.D. 925 041 0552
Mer: Şehit Nevres Bulv. İşgüçleri Merkezi 3/7 Alsancak-İZMİR

131

URLA MAKİNA
SANAYİ ve TİCARET A.Ş.
Şehit Nevres Bul. No: 3/7 Alsancak-İZMİR
Hasan Tahsin V.D. 894 000 88 18
Ticaret Sicil No: 31071-K-3215
Mersis No: 0894 0006 8180 0015

9.2. Maddi olmayan duran varlıklar hakkında bilgiler:

9.2.1. İhraççı bilgi dokümanında yer alması gereken finansal tablo dönemleri itibarıyla ihraççının sahip olduğu maddi olmayan duran varlıkların kompozisyonu hakkında bilgi:

Esasen yazılım lisanslarından oluşan maddi olmayan duran varlıklara ilişkin özet tablo aşağıda sunulmuştur.

Net Defter Değeri (TL)	31.12.2021	31.12.2022	31.12.2023
Maddi Olmayan Duran Varlıklar	533.238	452.119	482.260

9.2.2. Maddi olmayan duran varlıkların, ihraççının faaliyetleri içerisindeki rolü ve faaliyetlerin maddi olmayan duran varlıklara bağımlılık derecesi hakkında bilgiler:

Yoktur.

9.2.3. İşletme içi yaratılan maddi olmayan duran varlıkların bulunması halinde, ihraççı bilgi dokümanında yer alması gereken finansal tablo dönemleri itibarıyla bu varlıklar için yapılan geliştirme harcamalarının detayı hakkında bilgi:

Yoktur.

9.2.4. Maddi olmayan duran varlıkların rayiç/gerçeğe uygun değerinin bilinmesi halinde rayiç değer ve dayandığı değer tespit raporu hakkında bilgi:

Yoktur.

9.2.5. Maddi olmayan duran varlıkların kullanımını veya satışını kısıtlayan sözleşmeler veya diğer kısıtlayıcı hükümler hakkında bilgi:

Yoktur.

9.2.6. Maddi olmayan duran varlıklar içerisinde şerefiye kaleminin bulunması halinde, ihraççı bilgi dokümanında yer alması gereken finansal tablo dönemleri itibarıyla şerefiye edinimine yol açan işlemler hakkında bilgi:

Yoktur.

10. FAALİYETLERE VE FİNANSAL DURUMA İLİŞKİN DEĞERLENDİRMELER

10.1. Finansal durum:

10.1.1. İhraççının izahnamede yer alması gereken finansal tablo dönemleri itibarıyla finansal durumu, finansal durumunda yıldan yıla meydana gelen değişiklikler ve bu değişikliklerin nedenleri:

Şirket'in 31.12.2021, 31.12.2022 ve 31.12.2023 tarihlerinde sona eren yıllara ilişkin özel bağımsız denetimden geçmiş konsolide finansal durum tabloları aşağıda yer almaktadır.

Finansal Durum Tablosu (TL)	Özel Bağımsız Denetimden Geçmiş		
	31.12.2021	31.12.2022	31.12.2023
VARLIKLAR			
Nakit ve Nakit Benzerleri	47.004.415	16.032.865	68.464.092
Finansal Yatırımlar	991.524	184.159	9.353.718
Ticari Alacaklar	137.746.411	133.322.248	132.977.085
- İlişkili Taraflardan Ticari Alacaklar	686.943	158.184	4.977.381
- İlişkili Olmayan Taraflardan Ticari Alacaklar	137.059.468	133.164.064	127.999.704
Diğer Alacaklar	4.797.052	1.042.701	2.028.107
- İlişkili Olmayan Taraflardan Diğer Alacaklar	4.797.052	1.042.701	2.028.107
Stoklar	64.372.594	95.716.215	100.009.472

Peşin Ödenmiş Giderler	1.725.044	4.243.214	5.145.952
Diğer Dönen Varlıklar	19.479.249	2.261.742	-
Toplam Dönen Varlıklar	276.116.288	252.803.145	317.978.126
Yatırım Amaçlı Gayrimenkuller	1.776.478	1.776.478	6.250.000
Maddi Duran Varlıklar	1.060.495.821	1.343.522.851	1.565.650.895
Kullanım Hakkı Varlıkları	7.650.868	4.533.295	1.552.572
Maddi Olmayan Duran Varlıklar	533.238	452.119	482.260
Peşin Ödenmiş Giderler	41.025.192	491.355	661.756
Toplam Duran Varlıklar	1.111.481.596	1.350.776.098	1.574.597.484
TOPLAM VARLIKLAR	1.387.597.884	1.603.579.243	1.892.575.610
KAYNAKLAR	31.12.2021	31.12.2022	31.12.2023
Kısa Vadeli Borçlanmalar	18.570.357	91.947.017	58.960.491
Uzun Vadeli Borçlanmaların Kısa Vadeli Kısımları	80.692.248	85.268.219	35.816.913
Ticari Borçlar	157.340.874	115.340.836	84.352.572
-İlişkili Taraflara Ticari Borçlar	1.825.170	2.298.529	2.400.100
-İlişkili Olmayan Taraflara Ticari Borçlar	155.515.704	113.042.306	81.952.472
Çalışanlara Sağlanan Faydalar Kapsamında Borçlar	4.859.190	7.032.825	14.860.292
Diğer Borçlar	7.409.963	1.530.574	7.936.377
-İlişkili Taraflara Diğer Borçlar	196.215	-	1.950
-İlişkili Olmayan Taraflara Diğer Borçlar	7.213.747	1.530.574	7.934.427
Ertelenmiş Gelirler	4.028.439	7.356.729	6.553.940
Dönem Karı Vergi Yükümlülüğü	27.489	558.740	6.276.245
Diğer Kısa Vadeli Yükümlülükler	4.646.319	4.117.208	5.344.654
Toplam Kısa Vadeli Yükümlülükler	277.574.879	313.152.148	220.101.484
Uzun Vadeli Borçlanmalar	220.332.647	79.256.570	13.292.782
Uzun Vadeli Karşılıklar	5.422.033	7.304.197	11.747.274
Ertelenmiş Vergi Yükümlülüğü	4.476.287	44.981.607	102.244.363
Toplam Uzun Vadeli Yükümlülükler	230.230.967	131.542.374	127.284.420
Toplam Yükümlülükler	507.805.846	444.694.522	347.385.904
Ana Ortaklığa Ait Özkaynaklar	879.792.040	1.158.884.717	1.545.189.707
Ödenmiş Sermaye	32.000.000	32.000.000	100.000.000
Sermaye Düzeltme Farkları	186.224.163	186.224.163	190.080.953
Paylara İlişkin Primler/İskontolar	19.688.807	19.688.807	19.688.807
Kar veya Zararda Yeniden Sınıflandırılmayacak Birikmiş Diğer Kapsamlı Gelirler (Giderler)	358.470.642	398.101.618	604.726.131
-Tanımlanmış Fayda Planları Yeniden Ölçüm Kazanç/Kayıpları	357.825.361	394.324.310	597.836.023
-Yeniden Değerleme ve Ölçüm Kazançları (Kayıpları)	645.281	3.777.308	6.890.108
Kardan Ayrılan Kısıtlanmış Yedekler	11.215.938	19.261.907	22.769.409
Geçmiş Yıllar Karları veya Zararları	77.443.394	300.110.947	468.144.095
Net Dönem Karı veya Zararı	194.749.096	203.497.275	139.780.312
Toplam Özkaynaklar	879.792.040	1.158.884.717	1.545.189.707
TOPLAM KAYNAKLAR	1.387.597.886	1.603.579.239	1.892.575.611

Kaynak: Bağımsız Denetim Raporu

DÖNEN VARLIKLAR

Şirket'in dönen varlıkları Nakit ve Nakit Benzerleri, Finansal Yatırımlar, Ticari Alacaklar, Diğer Alacaklar, Stoklar, Peşin Ödenmiş Giderler ve Diğer Dönen Varlıklar'dan oluşmaktadır

Şirket'in dönen varlıklar toplamı 31.12.2023 tarihinde 317.978.126 TL büyüklüğe ulaşmıştır (31.12.2022: 252.803.145 TL, 31.12.2021: 276.116.288 TL). 31.12.2023 tarihi itibarı ile dönen varlıklar toplam aktiflerinin %16,8'ini oluşturmaktadır (31.12.2022: %15,8, 31.12.2021: %19,9).

Nakit ve Nakit Benzerleri, Ana Faaliyet konusu olan kireç üretimi yapmak olan Şirket'in bilanço dönemleri boyunca nakit ve nakit benzerleri artış göstererek 31.12.2023 tarihinde

2022 yılsonuna oranla 68.464.092 TL olarak gerçekleşmiştir. (31.12.2022: 16.032.865 TL, 31.12.2021: 47.004.415 TL). 31.12.2023 tarihindeki nakit ve nakit benzeri kaleminin %87,9'u Diğer Hazır Değerlerden oluşmaktadır (31.12.2022: %87,9, 31.12.2021: %35,0). Diğer Hazır Değerlerin önemli bir kısmı Pos alacakları ve likit fonlardan oluşmaktadır.

Finansal Yatırımlar, 31.12.2023 tarihinde 2022 yılsonuna göre %4979 oranında artarak 9.353.718 TL olarak gerçekleşmiştir (31.12.2022: 184.159 TL, 31.12.2021: 991.524 TL). Söz konusu artışın nedeni Şirket'in ana faaliyeti nedeniyle elde etmiş olduğu kaynağın bir kısmının kur korumalı mevduat olarak değerlendirmesidir.

Ticari Alacaklar, 31.12.2023 tarihinde 2022 yılsonuna oranla %0,3 oranında azalarak 132.977.085 TL olarak gerçekleşmiştir (31.12.2022: 133.322.248 TL, 31.12.2021: 137.746.411 TL). 31.12.2023 tarihinde Ticari Alacaklar'ın %77'si Alıcılardan oluşmakta olup 31.12.2022: %52, 31.12.2021: %59) 31.12.2023 tarihi itibarıyla 2022 yılına oranla olan bu ufak azalışın nedeni alacak senetleri ve çeklerdir. 2023 itibarıyla ticari alacakların %96,3'ü ilişkili olmayan taraflardan ticari alacaklardan oluşmaktadır.

Diğer Alacaklar, 31.12.2023 tarihinde 2022 yılsonuna oranla %94,5 oranında artarak 2.082.107 TL olarak gerçekleşmiştir (31.12.2022: 1.042.701 TL, 31.12.2021: 4.797.052 TL). Diğer Alacaklar kalemi Personel Avansları, Verilen Depozito ve Teminatlar, Verilen Avanslar ve Diğer kalemlerinden oluşmaktadır. 31.12.2023 tarihinde %62'si arsa alımı için avans ve Narlı Kireç Fabrikası için çelik konstrüksiyona ilişkin vergi iadesinden oluşan Diğer kalemdir (31.12.2022: %19, 31.12.2021: %7).

Stoklar, Maden Kanunu kapsamındaki işlenmiş ve işlenmemiş maden ve cevherler ile ilgili ruhsatları almak, ocak açmak, çalıştırmak ve üretim faaliyetlerinde bulunmak olup, 31.12.2023 tarihinde 2022 yılsonuna oranla %4,5 oranında artarak 100.009.172 TL olarak gerçekleşmiştir (31.12.2022: 95.716.215 TL, 31.12.2021: 64.372.594 TL). Şirket'in ana faaliyetlerindeki artış ve ilk madde ve malzeme artışına paralel, bilanço dönemleri itibarıyla stoklarda artış göstermiştir.

Şirket'in 2021, 2022 ve 2023 yıl sonu bilanço dönemleri sonu itibarıyla stokları aşağıdaki tablodaki gibidir:

TL	31.12.2021	31.12.2022	31.12.2023
İlk Madde ve Malzeme	43.045.222	56.456.726	73.163.086
Mamüller	21.327.372	39.259.489	26.846.086
Toplam	64.372.594	95.716.215	100.009.172

Kaynak: Bağımsız Denetim Raporu

Peşin Ödenmiş Giderler, 31.12.2023 tarihinde 2022 yıl sonuna oranla %21 oranında artarak 5.145.952 TL olarak gerçekleşmiştir (31.12.2022: 4.243.214 TL, 31.12.2021: 1.725.044 TL). Hesap esasen verilen sigorta giderleri ve sipariş avansları ile diğer giderler kalemlerinden oluşmakta olup, sigorta giderleri kalemi söz konusu hesabın %93,0'ünü oluşturmaktadır.

Diğer Dönen Varlıklar hesabı devreden KDV'lerden oluşmakta olup, 31.12.2023 tarihinde gerçekleşmemiş olup, 31.12.2022 döneminde 2021 yıl sonuna oranla %88 oranında azalarak 2.261.743 TL olarak gerçekleşmiştir. (31.12.2021: 19.479.248 TL). 2021 yılında Narlı Kireç fabrikası yatırımı nedeniyle artan devreden KDV'nin 2022 yılında hem satışların artması hem de yatırımların tamamlanması nedeniyle devreden KDV tutarı azalmıştır.

DURAN VARLIKLAR

VIŞNE MADENCİLİK
ÜRETİM SANAYİ VE TİCARET A.Ş.
OZTEL
Hasan Tahsin Bul. No: 3/7 Alsancak-İZMİR
Merkez Şehit Nevres Bulv. Kızıllı Köyü, Merkezi 3/7 Alsancak-İZMİR

134

URLA MAKİNA
SANAYİ VE TİCARET A.Ş.
Şehit Nevres Bul. No: 3/7 Alsancak-İZMİR
Hasan Tahsin V.D. 894 000 68 18
Ticaret Sicil No: 51071-K-3215
Mersis No: 0894 0006 8180 0018

YATIRIM MENKUL DEĞERLER
ANONİM ŞİRKETİ

Şirket'in duran varlıkları, yatırım amaçlı gayrimenkuller, maddi duran varlıklar, kullanım hakkı varlıkları, maddi olmayan duran varlıklar ve peşin ödenmiş giderlerden oluşmaktadır.

Şirket'in duran varlıklar toplamı 31.12.2023 tarihinde 1.574.597.484 TL büyüklüğe ulaşmıştır (31.12.2022: 1.350.776.098 TL, 31.12.2021: 1.111.481.596 TL). 31.12.2023 tarihi itibarı ile dönen varlıklar toplam aktiflerinin % 83,2'sini oluşturmaktadır. (31.12.2022: %84,2 31.12.2021: % 80,1).

Yatırım Amaçlı Gayrimenkuller, 31.12.2023 tarihinde 2022 yılsonuna oranla %252 oranında artarak 6.250.000 TL olarak gerçekleşmiştir (31.12.2022: 1.776.478 TL, 31.12.2021: 1.776.478 TL). 31 Aralık 2023 tarihi itibarıyla yatırım amaçlı gayrimenkuller gerçeğe uygun değeri ile değerlendirilmiştir. İlgili değerlendirme çalışması Smart Kurumsal Gayrimenkul Değerleme ve Danışmanlık A.Ş. tarafından gerçekleştirilmiştir. 31 Aralık 2022 ve 2021 tarihlerinde ilgili yatırım amaçlı gayrimenkul 31 Aralık 2023 tarihi itibarıyla satın alım gücü esasına göre endekslenmiş maliyetinden gösterilmiştir.

Şirket, Maddi Duran Varlıklar standardına uygun olarak faaliyetlerinde kullandığı gayrimenkuller, makine ekipmanlar, taşıtlar ve demirbaşları değerlendirme şirketi Smart Kurumsal Gayrimenkul Değerleme ve Danışmanlık A.Ş. tarafından yapılan değerlendirme çalışmalarında tespit edilen makul değerleri baz alarak "Yeniden değerlendirme modeli" kapsamında finansal tablolarda raporlanmıştır. 31.12.2023 tarihinde 2022 yılsonuna oranla %16,5 oranında artarak 1.565.650.895 TL olarak gerçekleşmiştir (31.12.2022: 1.343.522.851 TL, 31.12.2021: 1.060.495.821 TL). 31.12.2023 dönemindeki maddi duran varlıklardaki bu artışın temel nedeni yeniden değerlendirme yapılmasıdır.

Maddi Olmayan Duran Varlıklar, 31.12.2023 tarihinde 2022 yılsonuna göre %6,7 oranında artarak 482.260 TL olarak gerçekleşmiştir (31.12.2022: 452.119 TL, 31.12.2021: 533.238 TL). Maddi olmayan duran varlıklar esasen yazılım lisanslarından oluşmaktadır.

Kullanım Hakkı Varlıkları, Türkiye Finansal Raporlama Standartları "TFRS" 16 kapsamında aktifleştirmakinemakina ekipmanlar ve taşıtlara ait kira kontratlarından oluşmaktadır. 31.12.2023 tarihinde 2022 yılsonuna oranla %65,8 oranında azalarak 1.552.572 TL olarak gerçekleşmiştir (31.12.2022: 4.553.295 TL, 31.12.2021: 7.650.868 TL). Bu azalışın sebebi 31.12.2023 dönemindeki birikmiş itfa ve tükenme paylarındaki artıştır.

Peşin Ödenmiş Giderler, hesabı esasen verilen sipariş avansları kaleminden oluşmakta olup 31.12.2023 itibarıyla 31.12.2022 yılsonuna göre %34,7 artarak 661.757 TL olarak gerçekleşmiştir (31.12.2022: 491.355 TL, 31.12.2021: 41.025.191 TL).

KISA VADELİ YÜKÜMLÜLÜKLER

Şirket'in kısa vadeli yükümlülükleri kısa vadeli borçlanmalar, uzun vadeli borçlanmaların kısa vadeli kısımları, ticari borçlar, çalışanlara sağlanan faydalar kapsamında borçlar, diğer borçlar, ertelenmiş gelirler, dönem karı vergi yükümlülüğü ve kısa vadeli karşılıklardan oluşmaktadır.

Şirket'in 31.12.2023 tarihi itibarıyla kısa vadeli yükümlülükleri 220.101.484 TL olup, toplam kaynakların %11,6'sını oluşturmaktadır. (31.12.2022: %19,5, 31.12.2021: %20,0)

Kısa Vadeli Borçlanmalar, 31.12.2023 tarihinde 2022 yılsonuna göre %35,9 oranında azalarak 58.960.491 TL olarak gerçekleşmiştir. (31.12.2022: 91.947.017 TL, 31.12.2021: 18.570.357 TL). Bu azalışın nedeni kısa vadeli kredilerin azalmasıdır.

Uzun Vadeli Borçlanmaların Kısa Vadeli Kısımları, 31.12.2023 tarihinde 2022 yılsonuna göre %58,0 oranında azalarak 35.816.913 TL olarak gerçekleşmiştir (31.12.2022: 85.268.219 TL, 31.12.2021: 80.692.248 TL). 31.12.2023 yılsonu itibarıyla finansal borçların kısa vadeli borçlanma kalemi altında izlenen kısım azalmıştır.

Uzun Vadeli Borçlanmaların Kısa Vadeli Kısımları aşağıdaki gibidir:

Uzun Vadeli Borçlanmaların Kısa Vadeli Kısımları (TL)	31.12.2021	31.12.2022	31.12.2023
Uzun Vadeli Banka Kredilerinin Kısa Vadeli Kısımları	77.109.072	77.791.488	32.920.225
Finansal Kiralama Borçları	-	5.333.994	1.894.138
Faaliyet Kiralaması Borçları	3.583.176	2.142.737	1.002.550
Toplam Uzun Vadeli Borçlanmaların Kısa Vadeli Kısımları	80.692.248	85.268.219	35.816.913

Kaynak: Bağımsız Denetim Raporu

Banka kredileri ve finansal kiralama borçlarının geri ödeme vadeleri aşağıdaki gibidir:

TL	31.12.2021	31.12.2022	31.12.2023
3 Ay İçinde Ödenecekler	15.070.038	25.762.769	27.818.665
3 Ay-12 Ay İçinde Ödenecekler	80.609.391	149.309.730	65.956.189
1-5 Yıl İçinde Ödenecekler	202.253.842	70.393.737	8.900.000
Toplam	297.933.271	245.466.236	102.674.854

Kaynak: Bağımsız Denetim Raporu

Faaliyet kiralama borçlarının geri ödeme vadeleri aşağıdaki gibidir:

TL	31.12.2021	31.12.2022	31.12.2023
3 Ay İçinde Ödenecekler	772.767	367.796	173.618
3 Ay-12 Ay İçinde Ödenecekler	2.810.409	1.774.941	828.932
1-5 Yıl İçinde Ödenecekler	12.603.683	6.640.432	3.628.627
5 Yılda Uzun Vadede Ödenecekler	5.475.118	2.222.403	764.154
Toplam	21.661.977	11.005.572	5.395.331

Kaynak: Bağımsız Denetim Raporu

Ticari Borçlar, satıcılar, ilişkili taraflara ticari borçlar ve ertelenmiş finansman gelirlerinden oluşmaktadır. 31.12.2023 tarihinde 31.12.2022 yılsonuna göre %26,9 oranında azalarak 84.352.572 TL olarak gerçekleşmiştir (31.12.2022: 115.340.836 TL, 31.12.2021: 157.340.874 TL). 31.12.2023 döneminde ticari alacakların %98'i satıcılar kaleminde oluşmaktadır. (31.12.2022: %98, 31.12.2021: %99). 2023 yılında yaşanan bu azalışın sebebi satışlar kaleminin ağırlıklı deprem nedeniyle azalışıdır.

Çalışanlara Sağlanan Faydalar Kapsamında Borçlar, Personel borçları ve Sosyal Güvenlik Primleri ile Diğer Prim ve Borçlardan oluşmakta olup, 31.12.2023 tarihinde 2022 yılsonuna göre %111,3 oranında artarak 14.860.292 TL olarak gerçekleşmiştir (31.12.2022: 7.032.825 TL, 31.12.2021: 4.859.190 TL). 31.12.2023 yılındaki bu artışın sebebi Sosyal Güvenlik Primleri ile Diğer Prim ve Borçlar kalemindeki artıştır.

Diğer Borçlar, ödenecek vergiler ve diğer kalemlerinden oluşmaktadır. 31.12.2023 tarihinde 2022 yılsonuna göre %418,5 oranında artarak 7.936.377 TL olarak gerçekleşmiştir (31.12.2022: 1.530.574 TL, 31.12.2021: 7.409.963 TL). 31.12.2023 yılı sonunda ilişkili olmayan taraflardan diğer borçlar kaleminin % 99'u ödenecek vergilerden oluşmaktadır (31.12.2022: %100, 31.12.2021: %48). 31.12.2023 yılındaki bu artışın sebebi ödenecek vergilerdeki yükseliştir.

Ertelenmiş Gelirler kalemi müşterilerden alınan avanslardan oluşmaktadır. 31.12.2023 tarihinde 2022 yılsonuna göre %10,9 oranında azalarak 6.553.940 TL olarak gerçekleşmiştir (31.12.2022: 7.356.729 TL, 31.12.2021: 4.028.439 TL).

Dönem Karı Vergi Yükümlülüğü, kurumlar vergisi karşılığı ve peşin ödenen vergi ve Fonlardan oluşmaktadır. 31.12.2023 tarihinde 2022 yılsonuna göre %1023,3 oranında

artarak 6.276.245 TL olarak gerçekleşmiştir (31.12.2022: 558.740 TL, 31.12.2021: 27.489 TL). 31.12.2023 dönemindeki, bu artışın sebebi kurumlar vergisi karşılığındaki artıştır.

Kısa Vadeli Karşılıklar, yıllık izin karşılığı ve dava karşılığından oluşmakta olup, 31.12.2023 tarihinde 2022 yılsonuna göre %29,8 oranında artarak 5.344.654 TL olarak gerçekleşmiştir (31.12.2022: 4.117.208 TL, 31.12.2021: 4.646.319 TL).

UZUN VADELİ YÜKÜMLÜLÜKLER

Şirket'in uzun vadeli yükümlülükleri uzun vadeli borçlanmalar, uzun vadeli karşılıklar ve ertelenmiş vergi yükümlülüğü kalemlerinden oluşmaktadır.

Şirket'in 31.12.2023 tarihi itibarıyla uzun vadeli yükümlülükleri 127.284.420 TL olup, toplam kaynaklarının %6,7'sini oluşturmaktadır (31.12.2022: %8,2, 31.12.2021: %16,6).

Uzun Vadeli Borçlanmalar, banka kredileri, finansal kiralama borçları ve faaliyet kiralaması borçları kalemlerinden oluşmaktadır. 31.12.2023 tarihinde 2022 yılsonuna göre %83,2 oranında azalarak 13.292.782 TL olarak gerçekleşmiştir. (31.12.2022: 79.256.570 TL, 31.12.2021: 220.332.647 TL). 31.12.2023 yılında uzun vadeli borçlanmalar kaleminin %67'sini banka kredileri oluşturmaktadır olup (31.12.2022: %85, 31.12.2021:%92) 2022 yılına göre azalışın sebebi banka kredilerinden kaynaklanmaktadır.

Uzun Vadeli Karşılıklar, maden arazisi rehabilitasyon karşılığı ve çalışanlara sağlanan faydalara ilişkin karşılıklar kalemlerinden oluşmaktadır. 31.12.2023 tarihinde 2022 yılsonuna göre %60,8 oranında artarak 11.747.274 TL olarak gerçekleşmiştir (31.12.2022: 7.034.197 TL, 31.12.2021: 5.422.033 TL). 31.12.2023 döneminde uzun vadeli karşılıkların %78'ini çalışanlara sağlanan faydalara ilişkin karşılıklardan oluşmaktadır. İlgili dönemdeki artışın temel sebebi 2023 yılı içinde izlenmeye başlanan maden arazisi rehabilitasyon değerinin etkisidir.

Ertelenmiş Vergi Yükümlülüğü, 31.12.2023 tarihinde 2022 yılsonuna göre %127 oranında artarak 102.244.363 TL olarak gerçekleşmiştir (31.12.2022: 44.981.607 TL, 31.12.2021: 4.476.287 TL).

Ertelenmiş vergi yükümlülüğünün izahname dönemleri itibari ile hareketleri aşağıdaki gibidir:

Ertelenmiş Vergi Varlık ve Yükümlülükleri	31.12.2021	31.12.2022	31.12.2023
Dönem Başı-1 Ocak	-21.388.985	-4.476.287	-44.981.607
Diğer Kapsamlı Gelirde Muhasebeleştirilen	-89.671.433	-19.051.384	-52.791.959
Kar veya Zararda Muhasebeleştirilen	106.584.131	-21.453.936	-4.470.798
Toplam	-4.476.287	-44.981.607	-102.244.363

Kaynak: Bağımsız Denetim Raporu

ÖZKAYNAKLAR

Şirket'in özkaynakları; ödenmiş sermaye, sermaye düzeltme farkları, paylara ilişkin primler, kar veya zararda yeniden sınıflandırılmayacak birikmiş diğer kapsamlı gelirler, kardan ayrılan kısıtlanmış gelirler, geçmiş yıllar karları ve net dönem karı kalemlerinden oluşmaktadır.

Şirket'in 31.12.2023 tarihi itibarıyla özkaynakları 1.545.189.707 TL olup, toplam kaynaklarının %81,6'sını oluşturmaktadır (31.12.2022: %72,3, 31.12.2021: %63,4).

Şirket'in ana ortaklığa ait özkaynakları 31.12.2023 tarihinde 2022 yılsonuna oranla 33% artarak 1.545.189.707 TL olarak gerçekleşmiştir (31.12.2022: 1.158.884.717 TL, 31.12.2021: 879.792.040 TL).

YATIRIM MENKUL DEĞERLER
ANONİM ŞİRKETİ

Nele

A

Wjnghe

10.2. Faaliyet sonuçları:

10.2.1. İhraççının izahnamede yer alması gereken finansal tablo dönemleri itibariyle faaliyet sonuçlarına ilişkin bilgi:

Şirket'in 31.12.2021, 31.12.2022 ve 31.12.2023 yıllarına ait özel bağımsız denetimden geçen konsolide finansal tablolarındaki gelir ve giderlerin detayı ve bunlara ilişkin açıklamalar aşağıdaki gibidir:

Gelir Tablosu (TL)	Özel Bağımsız Denetimden Geçmiş		
	31.12.2021	31.12.2022	31.12.2023
Hasılat	680.237.309	1.027.635.417	985.081.742
Satışların Maliyeti	-506.204.024	-722.705.607	-725.318.077
Brüt Kar	174.033.285	304.929.810	259.763.665
Genel Yönetim Giderleri	-14.406.611	-17.427.213	-27.248.168
Pazarlama Giderleri	-53.971.959	-85.083.528	-128.911.331
Esas Faaliyetlerden Diğer Gelirler	23.230.412	27.518.716	60.246.375
Esas Faaliyetlerden Diğer Giderler	-20.583.978	-37.392.628	-58.689.429
Faaliyet Karı	108.301.149	192.545.156	105.161.113
Yatırım Faaliyetlerinden Gelirler	712.860	2.111.703	40.242.823
Yatırım Faaliyetlerinden Giderler	-32.031.860	-9.228.477	-13.088.984
Finansman Gelir/Gider Öncesi Faaliyet Karı	76.982.149	185.428.382	132.314.952
Finansman Gelirleri	34.001.663	23.097.963	18.571.216
Finansman Giderleri	-69.456.201	-69.805.822	-60.547.955
Net Parasal Pozisyon Karı	46.670.978	87.225.579	61.751.148
Vergi Öncesi Kar	88.198.589	225.946.103	152.089.360
Vergi Gideri	106.550.507	-22.448.828	-12.309.048
-Dönem Vergi Gideri	-33.624	-994.892	-7.838.250
-Ertelenmiş Vergi Geliri / Gideri	106.584.131	-21.453.936	-4.470.798
Dönem Karı	194.749.096	203.497.275	139.780.312

Kaynak: Bağımsız Denetim Raporu

Gelir Tablosu Analizi:

Hasılat

Şirket'in hasılatı, 2023 yılında 2022 yılına göre %4,1 oranında azalarak 985.081.742 TL olarak gerçekleşmiştir (31.12.2022: 1.027.635.417 TL, 31.12.2021: 680.237.309 TL).

Hasılat (TL)	31.12.2021	31.12.2022	31.12.2023
Yurtiçi Satışlar	681.080.245	1.028.603.841	961.223.389
Yurtdışı Satışlar	-	-	24.864.824
Brüt Satışlar	681.080.245	1.028.603.841	986.088.213
Satıştan İadeler	-760.113	-779.849	-576.093
Diğer İndirimler	-82.823	-188.575	-430.378
Net Satışlar	680.237.309	1.027.635.417	985.081.742

Kaynak: Bağımsız Denetim Raporu

Satışların Maliyeti

Satışların maliyeti kalemi 2023 yılında 2022 yılına göre %0,36 oranında artarak 725.318.077 TL olarak (31.12.2022: 722.705.607 TL, 31.12.2021: 506.204.024 TL) gerçekleşmiştir.

Satışların Maliyeti (TL)	31.12.2021	31.12.2022	31.12.2023
İlk Madde ve Malzeme Giderleri	-262.432.005	-378.884.890	-259.272.551
Genel Üretim Giderleri	-149.071.269	-211.569.946	-272.068.304
Personel Ücret ve Giderleri	-18.237.467	-25.548.143	-35.326.334
Amortisman Giderleri	-46.277.939	-93.776.120	-147.173.483
Kıdem Tazminatı Karşılık Giderleri	-1.020.983	-2.700.219	-1.924.029

VİSNE MADENCİLİK
ÜRETİM SANAYİ VE TİCARET A.Ş.
Hasan Tahsin K. 925 041 0552
M.Ş. Şehit Nevres Bulv. Kızılay İş Merkezi 3/7 Alsancak-İZMİR

URLA MAKİNA
SANAYİ VE TİCARET A.Ş.
Şehit Nevres Bul. No: 3/7 Alsancak-İZMİR
Hasan Tahsin V.D. 894 000 68 18
Ticaret Sicil No: 51071-K-3215
Mersis No: 0894 0006 8180 0015

Satılan Ticari Mallar Maliyeti	-13.373.473	-5.492.540	-1.656.698
Diğer	-15.790.938	-4.733.749	-7.896.678
Toplam	-506.204.024	-722.705.607	-725.318.077

Kaynak: Bağımsız Denetim Raporu

Buna göre 2023 yılında brüt kar 259.763.665 TL olarak gerçekleşirken geçen senenin aynı dönemine göre %14,8 oranında azalış göstermiştir. Maliyetin hasıllata oranı 2023 yılında %73,6 olarak gerçekleşmiştir (2022: %70,3, 2021: %74,4).

Şirket'in faaliyet giderleri genel yönetim ve pazarlama giderlerinden oluşmaktadır.

Genel yönetim giderleri 2023 yılında 27.248.168 TL olarak gerçekleşirken 2022 yılına göre %56,4 oranında artmıştır. (2022: 17.427.213 TL, 2021: 14.406.611 TL). İlgili dönemdeki artışın temel sebebi personel ücret ve giderlerindeki artıştır.

Genel yönetim giderleri	31.12.2021	31.12.2022	31.12.2023
Personel Ücret ve Giderleri	-5.274.641	-5.142.002	-9.781.945
Hizmet, Müşavirlik, Bilirkişi Giderleri	-3.205.761	-4.310.431	-6.438.738
Amortisman Giderleri	-2.852.569	-4.186.371	-5.072.847
Kıdem Tazminatı Karşılık Giderleri	-149.718	-313.979	-220.086
Vergi Resim Harç Giderleri	-542.007	-892.573	-385.946
İzin Karşılığı	-51.154	-113.719	-194.800
Diğer Giderler	-2.330.761	-2.468.138	-5.153.806
Toplam	-14.406.611	-17.427.213	-27.248.168

Kaynak: Bağımsız Denetim Raporu

Pazarlama giderleri ise 2023 yılında 128.911.331 TL olarak gerçekleşirken geçen yıla göre %51,5 oranında artmıştır (31.12.2022: 85.083.528 TL, 31.12.2021: 53.971.959 TL). İlgili kalemden 2023 yılında, bir önceki yıla göre olan artışın nedeni nakliye giderlerindeki artıştır.

Pazarlama giderleri	31.12.2021	31.12.2022	31.12.2023
Nakliye Giderleri	-49.477.772	-79.526.309	-118.663.165
Personel Ücret ve Giderleri	-2.526.171	-3.223.710	-5.191.192
Amortisman Giderleri	-301.092	-103.706	-68.642
Kıdem Tazminatı Karşılık Giderleri	-73.717	-157.757	-110.132
Vergi Resim Harç Giderleri	-230.495	-197.382	-411.084
İzin Karşılığı	-25.187	-57.138	-97.478
Diğer Giderler	-1.337.525	-1.817.526	-4.369.638
Toplam	-53.971.959	-85.083.528	-128.911.331

Kaynak: Bağımsız Denetim Raporu

Esas faaliyetlerden diğer gelirler 2023 yılında 60.246.375 TL olarak gerçekleşirken bir önceki yıla göre %118,9 oranında artış göstermiştir (31.12.2022: 27.518.716 TL, 31.12.2021: 23.230.412 TL). Bu yükselişin en önemli nedeni ertelenmiş finansman gelirleri kalemindeki artıştır.

Esas Faaliyetlerden Diğer Gelirler	31.12.2021	31.12.2022	31.12.2023
Ertelenmiş Finansman Gelirleri	15.759.595	16.353.621	54.481.014
Şüpheli Alacak Karşılık İptali	36.170	233.820	334.088
Sigorta Hasar Tazminatı Gelirleri	553.828	2.144.956	326.375
Kur Farkı Gelirleri	3.496.016	5.128.070	928.268
Devlet Teşvik Gelirleri	2.642.942	3.011.258	3.733.916
Diğer Gelirler	741.861	646.991	442.714
Toplam	23.230.412	27.518.716	60.246.375

Kaynak: Bağımsız Denetim Raporu

Esas faaliyetlerden diğer giderler 2023 yılında 58.689.429 TL olarak gerçekleşirken 2022 yılına göre %57,0 artış göstermiştir (31.12.2022: 37.392.628 TL, 31.12.2021: 20.583.978 TL). Bu yükseliş 2023 yılına ilişkin deprem ek vergileri ile ertelenmiş finansman giderleri kalemlerindeki artıştır.

VİSNE MADENCİLİK
ÜRETİM SANAYİ VE TİCARET A.Ş.
ÖZTÜRK
Hasan Tahsin V.D. 894 000 68 18
Mersis: 0894 0006 8180 0015

URLA MAKİNA
SANAYİ VE TİCARET A.Ş.
Şehit Nevres Bul. No: 3/7 Alsancak-İZMİR
Hasan Tahsin V.D. 894 000 68 18
Ticaret Sicil No: 51071 K-3215
Mersis No: 0894 0006 8180 0015

Esas Faaliyetlerden Diğer Giderler	31.12.2021	31.12.2022	31.12.2023
Ertelenmiş Finansman Giderleri	-2.087.392	-5.124.363	-29.622.215
Deprem Ek Vergisi	-	-	-12.262.339
Sigorta Hasar Giderleri	-180.609	-1.025.864	-736.861
Yol İyileştirme Giderleri	-9.094.411	-8.441.111	-
Dava Karşılık Giderleri	-183.846	-364.369	-1.511.886
Kur Farkı Giderleri	-8.145.949	-22.094.398	-13.720.823
Şüpheli Alacak Karşılığı Giderleri	-	-148.223	-342.414
Diğer Giderler	-891.771	-194.300	-492.891
Toplam	-20.583.978	-37.392.628	-58.689.429

Kaynak: Bağımsız Denetim Raporu

Yatırım faaliyetlerinden gelirler 2023 yılında 40.242.823 TL olarak gerçekleşirken 2022 yılına göre %1805,7 oranında artış göstermiştir (31.12.2022: 2.111.703 TL, 31.12.2021: 712.860 TL). İlgili kalem içerisinde bulunan menkul kıymet satış karı 2023 yılında 2022'ye göre %508 oranında artarak 12.764.760 TL'ye yükselmiştir. Öte yandan, maddi duran varlık değer düşüklüğü iptal kalemi 26.447.600 TL olarak gerçekleşmiş olup ilgili hesabın artışındaki ana nedenlerden biridir.

Yatırım Faaliyetlerinden Gelirler	31.12.2021	31.12.2022	31.12.2023
Maddi Duran Varlık Değer Düşüklüğü İptali	-	-	26.447.600
Menkul Kıymet Satış Karı	509.612	2.100.365	12.764.760
Kur Korunmalı Mevduat Geliri	-	-	955.886
Gerçeğe uygun değeri kar-zarar ile ilişkilendirilen finansal varlık değerlemesi	79.871	-	61.221
Temettü Geliri	123.377	11.338	13.356
Toplam	712.860	2.111.703	40.242.823

Kaynak: Bağımsız Denetim Raporu

Yatırım faaliyetlerinden giderler 2023 yılında 13.088.984 TL olarak gerçekleşirken 2022 yılına göre %41,8 oranında artış göstermiştir (31.12.2022: 9.228.477 TL, 31.12.2021: 32.031.860 TL). 2023 yılına bir önceki yıla göre yaşanan artışın nedenleri maddi duran varlık satış zararı ile maddi duran varlık değer düşüklüğü kalemlerindeki yükseliştir.

Yatırım Faaliyetlerinden Giderler	31.12.2021	31.12.2022	31.12.2023
Maddi Duran Varlık Değer Düşüklüğü	-31.967.686	-8.692.039	-10.091.687
Maddi Duran Varlık Satış Zararı	-64.174	-67.175	-2.997.297
Gerçeğe uygun değeri kar-zarar ile ilişkilendirilen finansal varlık değerlemesi	-	-469.263	-
Toplam	-32.031.860	-9.228.477	-13.088.984

Kaynak: Bağımsız Denetim Raporu

Finansman gelirleri 2023 yılında 18.571.216 TL olarak gerçekleşirken bir önceki yıla göre %19,6 oranında azalış göstermiştir (31.12.2022: 23.097.963 TL, 31.12.2021: 34.001.663 TL). Bu azalışın nedeni faiz gelirlerindeki düşüğe rağmen artan kur farkı gelirleridir.

Finansman Gelirleri	31.12.2021	31.12.2022	31.12.2023
Kur Farkı Gelirleri	28.558.529	21.765.183	18.564.930
Faiz Gelirleri	5.443.134	1.332.780	6.286
Toplam	34.001.663	23.097.963	18.571.216

Kaynak: Bağımsız Denetim Raporu

Finansman giderleri 2023 yılında 60.547.955 TL olarak gerçekleşirken bir önceki yıla göre %13,3 oranında azalış göstermiştir (2022: 69.805.822 TL, 2021: 69.456.201 TL). Bu azalışın başlıca nedeni kredi faiz giderlerindeki azalıştır.

Finansman Giderleri	31.12.2021	31.12.2022	31.12.2023
Kredi Faiz Giderleri	-43.943.951	-49.065.408	-36.640.556
Komisyon Giderleri	-240.721	-598.592	-868.508
Kiralama Yükümlülüklerine İlişkin Faiz Giderleri	-443.965	-930.685	-1.408.844
Kıdem Tazminatı Finansman Etkisi	-2.413.347	-5.626.848	-7.735.184
Kur Farkı Giderleri	-22.337.212	-11.949.927	-11.964.330
Banka Masrafları	-77.005	-1.634.362	-1.930.533

Toplam	-69.456.201	-69.805.822	-60.547.955
---------------	--------------------	--------------------	--------------------

Kaynak: Bağımsız Denetim Raporu

Sürdürülen faaliyetler vergi gelir/gideri, dönem vergi gideri ve ertelenmiş vergi gelirinden oluşmaktadır. 2023 yılına dönem vergi geliri 12.309.048 TL olup 2022 yılına göre %45,2 oranında azalmıştır (31.12.2022: 22.448.828 TL, 31.12.2021: 106.550.507 TL). Bu çerçevede 2023 yılında vergi gideri 7.838.250 TL olup 2022 yılına göre %687,8 oranında artış göstermiştir (31.12.2022: 994.892 TL, 31.12.2021: 33.624 TL). Ertelenmiş vergi geliri ise 2023 yılında 4.470.798 TL olarak gerçekleşmiş olup 2022 yılına göre %79,2 oranında azalış göstermiştir (31.12.2022: 21.453.936 TL, 31.12.2021: 106.584.131 TL).

Dönem net karı 2023 yılında 139.780.311 TL olarak gerçekleşirken bir önceki yılın aynı dönemine göre %31,3 oranında azalış göstermiştir (31.12.2022: 203.497.277 TL, 31.12.2021: 194.749.095 TL). Bu azalışın en önemli sebebi deprem nedeniyle faaliyetlerdeki gerilemedir.

10.2.2. Net satışlar veya gelirlerde meydana gelen önemli değişiklikler ile bu değişikliklerin nedenlerine ilişkin açıklama:

Hasılat	31.12.2021	31.12.2022	31.12.2023
Yurtiçi Satışlar	681.080.245	1.028.603.841	961.223.389
Yurtdışı Satışlar	-	-	24.864.824
Brüt Satışlar	681.080.245	1.028.603.841	986.088.213
Satıştan İndirimler	-760.113	-779.849	-576.093
Diğer İndirimler	-82.823	-188.575	-430.378
Net Satışlar	680.237.309	1.027.635.417	985.081.742

Kaynak: Bağımsız Denetim Raporu

Şirket Maden Kanunu kapsamındaki işlenmiş ve işlenmemiş maden ve cevherler ile ilgili ruhsatları almak, ocak açmak, çalıştırmak ve üretim faaliyetlerinde bulunmak, proje ve danışmanlık işleri ile her türlü maden ve kireç üretimi tesislerinin kurulması, kiralanması, kiraya verilmesi ve işletilmesi faaliyetlerinde bulunmaktadır. Bu çerçevede hasılat, 2023 yılında 2022 yılına göre %4,1 oranında azalarak 985.081.742 TL olarak gerçekleşmiştir (31.12.2022: 1.027.635.417 TL, 31.12.2021: 680.237.309 TL).

2021 ve 2023 yıllarında satışlarda görülen TL bazlı azalışın nedeni faaliyetlerdeki azalışla paralel olarak faaliyet karındaki azalış olup, dönem net karı 2023 yılında 139.780.311 TL olarak gerçekleşirken bir önceki yılın aynı dönemine göre %31,3 oranında azalış göstermiştir (31.12.2022: 203.497.277 TL, 31.12.2021: 194.749.095 TL).

10.2.3. İhraççının, izahnamede yer alması gereken finansal tablo dönemleri itibariyle meydana gelen faaliyetlerini doğrudan veya dolaylı olarak önemli derecede etkilemiş veya etkileyebilecek kamusal, ekonomik, finansal veya parasal politikalar hakkında bilgiler:

Yoktur.

10.3. İhraççının borçluluk durumu

Şirket'in borçluluk durumunda en son ara dönem finansal tablo tarihi olan 31.12.2023 tarihinden izahname imza tarihine kadar önemli bir değişiklik olamamıştır.

Borçluluk Durumu	Tutar (TL)
31.12.2023	
Kısa vadeli yükümlülükler	220.101.484
Garantili	0
Teminatlı	0

URLA MAKİNA
SANAYİ ve TİCARET A.Ş.
Şehit Nevres Bul. No: 3/7 Alsancak-İZMİR
Hasan Tahsin V.D. 884 000 68 18
Ticaret Sicil No: 31071-K-3215
Mersis No: 0894 0006 8180 0015

141

YATIRIM MENKUL DEĞERLER
ANONİM ŞİRKETİ
İCMA

[Signature]

[Signature]

[Signature]

[Signature]

Garantisiz/Teminatsız	220.101.484
Uzun vadeli yükümlülükler (uzun vadeli borçların kısa vadeli kısımları hariç)	127.284.420
Garantili	0
Teminatlı	0
Garantisiz/Teminatsız	127.284.420
Kısa ve Uzun Vadeli Yükümlülükler Toplamı	347.385.904
Özkaynaklar	1.545.189.707
Ödenmiş sermaye	100.000.000
Kar veya Zararda Yeniden Sınıflandırılmayacak Birikmiş Diğer Kapsamlı Gelirler (Giderler)	604.726.131
Kardan Ayrılan Kısıtlanmış Yedekler	22.769.409
Geçmiş Yıllar Karları veya Zararları	468.144.095
Net Dönem Karı / (Zararı)	139.780.312
Kontrol Gücü Olmayan Paylar	0
Diğer	209.769.761
TOPLAM KAYNAKLAR	1.892.575.611
Net Borçluluk Durumu 31.12.2023	Tutar (TL)
A. Nakit	17.616.086
B. Nakit Benzerleri	60.201.724
C. Alım Satım Amaçlı Finansal Varlıklar	0
D. Likidite (A+B+C)	77.817.810
E. Kısa Vadeli Finansal Araçlar	0
F. Kısa Vadeli Banka Kredileri / Kiralama İşlemlerinden Borçlar	58.960.491
G. Uzun Vadeli Banka Kredilerinin Kısa Vadeli Kısmı / Kiralama İşlemlerinden Borçlar	35.816.913
H. Diğer Kısa Vadeli Finansal Borçlar	0
I. Kısa Vadeli Finansal Borçlar (F+G+H)	94.777.404
J. Kısa Vadeli Net Finansal Borçluluk (I-E-D)	16.959.594
K. Uzun Vadeli Banka Kredileri / Kiralama İşlemlerinden Borçlar	13.292.782
L. Tahviller	0
M. Diğer Uzun Vadeli Krediler	0
N. Uzun Vadeli Finansal Borçluluk (K+L+M)	13.292.782
O. Net Finansal Borçluluk (J+N)	30.252.376

11. İHRAÇÇININ FON KAYNAKLARI

11.1. İhraççının kısa ve uzun vadeli fon kaynakları hakkında bilgi:

Şirket'in 31.12.2023, 31.12.2022 ve 31.12.2021 tarihleri itibarıyla fon kaynakları aşağıdaki gibidir:

KAYNAKLAR	31.12.2021	Pay	31.12.2022	Pay	31.12.2023	Pay
Kısa Vadeli Borçlanmalar	18.570.357	1,3%	91.947.017	5,73%	58.960.491	3,12%
Uzun Vadeli Borçlanmaların Kısa Vadeli Kısımları	80.692.248	5,8%	85.268.219	5,32%	35.816.913	1,89%
Ticari Borçlar	157.340.874	11,3%	115.340.836	7,19%	84.352.572	4,46%
-İlişkili Taraflara Ticari Borçlar	1.825.170	0,1%	2.298.529	0,14%	2.400.100	0,13%
-İlişkili Olmayan Taraflara Ticari Borçlar	155.515.704	11,2%	113.042.306	7,05%	81.952.472	4,33%
Çalışanlara Sağlanan Paydalar Kapsamında Borçlar	4.859.190	0,4%	7.032.825	0,44%	14.860.292	0,79%

Diğer Borçlar	7.409.963	0,5%	1.530.574	0,10%	7.936.377	0,42%
-İlişkili Taraflara Diğer Borçlar	196.215	0,0%	-	-	1.950	0,00%
-İlişkili Olmayan Taraflara Diğer Borçlar	7.213.747	0,5%	1.530.574	0,10%	7.934.427	0,42%
Ertelenmiş Gelirler	4.028.439	0,3%	7.356.729	0,46%	6.553.940	0,35%
Dönem Karı Vergi Yükümlülüğü	27.489	0,0%	558.740	0,03%	6.276.245	0,33%
Diğer Kısa Vadeli Yükümlülükler	4.646.319	0,3%	4.117.208	0,26%	5.344.654	0,28%
Toplam Kısa Vadeli Yükümlülükler	277.574.879	20,0%	313.152.148	19,53%	220.101.484	11,63%
Uzun Vadeli Borçlanmalar	220.332.647	15,9%	79.256.570	4,94%	13.292.782	0,70%
Uzun Vadeli Karşılıklar	5.422.033	0,4%	7.304.197	0,46%	11.747.274	0,62%
Ertelenmiş Vergi Yükümlülüğü	4.476.287	0,3%	44.981.607	2,81%	102.244.363	5,40%
Toplam Uzun Vadeli Yükümlülükler	230.230.967	16,6%	131.542.374	8,20%	127.284.420	6,73%
Toplam Yükümlülükler	507.805.846	36,6%	444.694.522	27,73%	347.385.904	18,36%
Ana Ortaklığa Ait Özkaynaklar	879.792.040	63,4%	1.158.884.717	72,27%	1.545.189.707	81,64%
Ödenmiş Sermaye	32.000.000	2,3%	32.000.000	2,00%	100.000.000	5,28%
Sermaye Düzeltme Farkları	186.224.163	13,4%	186.224.163	11,61%	190.080.953	10,04%
Paylara İlişkin Primler/İskontolar	19.688.807	1,4%	19.688.807	1,23%	19.688.807	1,04%
Kar veya Zararda Yeniden Sınıflandırılmayacak Birikmiş Diğer Kapsamlı Gelirler (Giderler)	358.470.642	25,8%	398.101.618	24,83%	604.726.131	31,95%
-Tanımlanmış Fayda Planları Yeniden Ölçüm Kazanç/Kayıpları	357.825.361	25,8%	394.324.310	24,59%	597.836.023	31,59%
-Yeniden Değerleme ve Ölçüm Kazançları (Kayıpları)	645.281	0,0%	3.777.308	0,24%	6.890.108	0,36%
Kardan Ayrılan Kısıtlanmış Yedekler	11.215.938	0,8%	19.261.907	1,20%	22.769.409	1,20%
Geçmiş Yıllar Karları veya Zararları	77.443.394	5,6%	300.110.947	18,72%	468.144.095	24,74%
Net Dönem Karı veya Zararı	194.749.096	14,0%	203.497.275	12,69%	139.780.312	7,39%
Toplam Özkaynaklar	879.792.040	63,4%	1.158.884.717	72,27%	1.545.189.707	81,64%
TOPLAM KAYNAKLAR	1.387.597.886	100,0%	1.603.579.239	100,00%	1.892.575.611	100,00%

Kaynak: Bağımsız Denetim Raporu

Şirket'in fon kaynakları, kısa ve uzun vadeli yükümlülükler ile özkaynaklardan oluşmaktadır. 31.12.2023 tarihi itibarı ile Şirket'in kaynaklarının yaklaşık %11,63'ü kısa vadeli yükümlülükler, %6,73'ü uzun vadeli yükümlülükler ve %81,64'ü özkaynaklardan oluşmaktadır. Şirket'in fon kaynakları içinde en öne çıkan kalem Özkaynaklar'dır.

Şirket'in kısa vadeli ve uzun vadeli fon kaynakları, kısa vadeli borçlanmalar, uzun vadeli borçlanmaların kısa vadeli kısımları, ticari borçlar, çalışanlara sağlanan faydalar kapsamında borçlar, diğer borçlar, ertelenmiş gelirler, dönem karı vergi yükümlülüğü, kısa vadeli karşılıklar, uzun vadeli borçlanmalar ve ertelenmiş vergi yükümlülüğünden oluşmaktadır.

Şirket'in özkaynakları; ödenmiş sermaye, sermaye düzeltme farkları, Paylara İlişkin Primler, Kar veya Zararda yeniden Sınıflandırmayacak Birikmiş Diğer Kapsamlı Gelirler, Kardan Ayrılan Kısıtlanmış Gelirler, geçmiş yıllar karları ve net dönem karından oluşmaktadır.

Şirket fon durumunu ve borçlanma ihtiyacını net borçlanma/toplam özkaynaklar oranını kullanarak izlemektedir. Net borç hazır değerlerin toplam finansal borç tutarından düşülmesiyle hesaplanmaktadır.

(TL)	31.12.2021	31.12.2022	31.12.2023
Toplam finansal borçlanmalar	319.595.253	256.471.807	108.070.187
Eksi: Nakit ve nakit benzerleri	47.995.939	16.217.024	77.817.810
Net finansal borç	271.599.314	240.254.783	30.252.376
Toplam özkaynaklar	879.792.040	1.158.884.717	1.545.189.707
Net finansal borç / özkaynak oranı	0,31	0,21	0,02

Kaynak: Bağımsız Denetim Raporu



YATIRIM MENKUL DEĞERLER A.Ş. ANONİM ŞİRKETİ

TERA

Şirket'in net borç/özkaynaklar oranı 31.12.2023 tarihi itibarıyla 0,02, 31.12.2022 tarihi itibarıyla ise 0,21 olarak gerçekleşmiştir.

11.2. Nakit akımlarına ilişkin değerlendirme:

Özet Nakit Akım Tablosu (TL)	31.12.2021	31.12.2022	31.12.2023
İşletme Faaliyetlerinden Kaynaklanan Nakit Akışları	99.529.765	256.923.741	248.366.485
Yatırım Faaliyetlerinden Kaynaklanan Nakit Akışları	-364.140.584	-296.063.194	-78.794.495
Finansman Faaliyetlerinden Kaynaklanan Nakit Akışları	314.300.002	24.468.331	-96.224.051
Nakit ve Nakit Benzerleri Üzerindeki Parasal Kayıp Kazanç Etkisi	-11.368.306	-16.300.428	-20.916.712
Yabancı Para Çevirim Farklarının Nakit ve Nakit Benzerleri Üzerindeki Etkisi	-	-	-
Nakit ve Nakit Benzerlerindeki Net Artış / Azalış	38.320.877	-30.971.550	52.431.227
Dönem Başı Nakit ve Nakit Benzerleri	8.683.538	47.004.415	16.032.865
Dönem Sonu Nakit ve Nakit Benzerleri	47.004.415	16.032.865	68.464.092

Kaynak: Bağımsız Denetim Raporu

Şirket'in 01.01.2023 – 30.12.2023 döneminde Şirket nakit girişi yaşamış olup, söz konusu giriş ağırlıklı olarak işletme faaliyetlerinden kaynaklanan pozitif nakit akışlarından kaynaklanmaktadır. Söz konusu akış temel olarak Şirket'in nakit üretme potansiyeli doğrultusunda gerçekleşen dönem net karıdır. Öte yandan, Şirket yatırım faaliyetlerinden ve finansal borçlarından kaynaklanan nakit çıkışı yaşanmıştır.

11.3. Fon durumu ve borçlanma ihtiyacı hakkında değerlendirme:

Net Borç / Toplam Sermaye oranının yüksekliği Şirket'in finansal borçlarını ödeyememe riskini göstermektedir. Net borç hazır değerlerin toplam finansal borç tutarından düşülmesiyle hesaplanmaktadır. Hazır değerler nakit ve nakit benzerleri ile kısa vadeli finansal yatırımlar hesabında yer alan vadeli mevduatlardan oluşmaktadır. Toplam sermaye özkaynak ile net borcun toplanmasıyla hesaplanır.

Şirket'in işbu İzahname kapsamındaki finansal dönemler itibarıyla borçluluk durumu ile söz konusu borçların özkaynaklara olan oranları aşağıdaki tabloda gösterilmektedir.

(TL)	31.12.2021	31.12.2022	31.12.2023
Toplam finansal borçlanmalar	319.595.252	256.471.806	108.070.186
Eksi: Nakit ve nakit benzerleri	47.995.939	16.217.024	77.817.810
Net finansal borç	271.599.313	240.254.782	30.252.376
Toplam özkaynaklar	879.792.040	1.158.884.717	1.545.189.707
Net finansal borç / özkaynak oranı	0,31	0,21	0,02

Kaynak: Bağımsız Denetim Raporu

Şirket'in net finansal borç/özkaynaklar oranı, 2021 yılında 0,31, 31.12.2022 itibarıyla 0,21 ve 31.12.2023 tarihi itibarıyla 0,02 olup Şirket net borç pozisyonundadır.

11.4. İşletme sermayesi beyanı:

İzahname tarihinden itibaren 12 aylık bir dönem için İhraççı'nın işletme sermayesi mevcut yükümlülüklerini karşılamada yeterlidir. İhraççının 12 aylık sürenin sonunda işletme sermayesi sıkıntısı yaşamayacağı tahmin edilmektedir.

Net işletme sermayesi firmanın likit varlıkları ile kısa vadeli borçlarını karşılamak üzere yeteneğini gösterir ve temelde dönen varlıklar ile kısa vadeli yükümlülükler arasındaki fark olarak hesaplanır. Buna göre, izahnamede incelenen finansal dönemler itibarıyla Şirket'in net işletme sermayesi aşağıdaki tabloda sunulduğu gibidir:

YATIRIM MENKUL DEĞERLER
ANONİM ŞİRKETİ
TERA
ÖZGÜR
YATIRIM MENKUL DEĞERLER
ANONİM ŞİRKETİ
VİSNE MADENCİLİK
ÜRETİM SANAYİ VE TİCARET A.Ş.
Hasan Tahsin V.D. No: 894 000 68 18
Mer: Sait Nevres Bul. Kızılay İş Mer. Kat: 7/7 Alsancak-İZMİR

144

TERLA MAKİNA
SANAYİ VE TİCARET A.Ş.
Şehit Nevres Bul. No: 3/7 Alsancak-İZMİR
Hasan Tahsin V.D. No: 894 000 68 18
Ticaret Sicil No: 1071-K-3215
Mersis No: 0894 0006 8180 0015

Necdet

Kıymet

TL	31.12.2021	31.12.2022	31.12.2023
Dönen Varlıklar	276.116.288	252.803.145	317.978.126
Kısa Vadeli Yükümlülükler	277.574.879	313.152.148	220.101.484
Net İşletme Sermayesi	-1.458.591	-60.349.003	97.876.642

Kaynak: Bağımsız Denetim Raporu

Şirket'in 31.12.2023 tarihi itibari ile net işletme sermayesi 97.876.642 TL olup yükümlülüklerini sahip olduğu varlık kalemleri ile karşılayabilecek durumdadır.

Şirket'in işbu izahname tarihinden itibaren en az 12 aylık dönem için yeterli işletme sermayesi bulunmaktadır. Şirket'in net işletme sermayesi yeterlidir.

Şirket 31.12.2023 tarihi itibarıyla pozitif net işletme sermayesine sahiptir. 2021-2022-2023 yılsonları itibarıyla net işletme sermayesinin hasıllata oranı sırasıyla -%0,2, -%5,9 ve %9,9 olarak gerçekleşmiştir.

11.5. Faaliyetlerini doğrudan veya dolaylı olarak önemli derecede etkilemiş veya etkileyebilecek fon kaynaklarının kullanımına ilişkin sınırlamalar hakkında bilgi:

Yoktur.

11.6. Yönetim kurulunca karara bağlanmış olan planlanan yatırımlar ile finansal kiralama yolu ile edinilmiş bulunanlar dahil olmak üzere mevcut ve edinilmesi planlanan önemli maddi duran varlıklar için öngörülen fon kaynakları hakkında bilgi:

Yoktur.

12. ARAŞTIRMA VE GELİŞTİRME, PATENT VE LİSANSLAR

12.1. İzahnamede yer alması gereken finansal tablo dönemleri itibariyle ihraççının araştırma ve geliştirme politikaları ile sponsorluk yaptığı araştırma ve geliştirme etkinlikleri için harcanan tutarlar da dahil olmak üzere bu etkinlikler için yapılan ödemeler hakkında bilgi:

Yoktur.

13. EĞİLİM BİLGİLERİ

13.1. Üretim, satış, stoklar, maliyetler ve satış fiyatlarında görülen önemli en son eğilimler hakkında bilgi:

Şirket içinde bulunduğu sektörler ve potansiyel sektörleri bağlamında eğilimlerin farkında ve bunlara yönelik stratejik aksiyon planları geliştirmiş ve geliştirmeye devam etmektedir.

Dünyadaki jeopolitik belirsizlikler, tedarik ve lojistik zorlukları piyasadaki arz tarafını aksatırken pandemi sonrası talebin artışı ile birlikte para ve kredi emisyonunun artışı enflasyonun da global olarak artmasına sebep olmuştur. Buna bağlı olarak artan hammadde, işçilik gibi ürün girdi maliyetlerindeki artışlar fiyatlandırma konusunda ve kar marjlarında bir baskı yaratabilir. Şirket risk yönetimi çerçevesinde müşteri talebini yakından izlerken, müşterinin ihtiyaçlarına doğru ve zamamında cevap verebilmek, maliyetleri kontrol altında tutarken etkin stok yönetimi ve planlı nakit akışını sağlayarak faaliyetlerini sürdürmektedir.

Üretim ve maliyetler

2022 yılının özellikle ikinci yarısında yüksek enflasyon kaynaklı talep daralması izlenmiş ve buna bağlı olarak üretimde değişim gözlenmiştir. Şirket yönetimi, global çapta enerji, emtia ve navlun fiyatlarının düşmesinin ardından fiyatların dengelenmesi ile birlikte sektörel durgunluğun azalması, taleplerin ve buna bağlı üretimin artış eğilimine gireceğini öngörmektedir.

Türkiye, yüksek riskli bir deprem bölgesidir. Özellikle, Şirket'in faaliyet gösterdiği bölgede 2023 yılı Şubat ayında yaşanan ve 11 ilimizi etkileyen deprem felaketi Şirket'in 2023 yılında faaliyetlerini olumsuz etkilemiştir. Bilindiği üzere Türkiye nüfusunun büyük bir kısmı ve ekonomik kaynaklarının çoğu, birinci derece deprem riski bölgelerinde yer almaktadır. Bu nedenle şiddetli bir deprem, Şirket'i zarara uğratabilir ve Şirket'in finansal durumunu olumsuz etkileyebilir. Her ne kadar Şirket olası bir deprem için gerekli önemlerini almış olsa da benzer bir felaketin Şirket'in faaliyet gösterdiği bölgeleri etkilemese dahi Türkiye ekonomisinde önemli etkiler yaratabileceğinden olayı Şirket'in operasyonları da dolaylı olarak etkilenecektir.

Diğer taraftan, pandemi etkilerinin global anlamda geride kalmasına 146ağmen, Türkiye'de yaşanan enflasyon ve döviz kurlarındaki artış hammadde, personel maliyeti ve nakliye giderleri gibi giderlerin artmasına sebep olmuştur. Ek olarak, 2023 yılında Türkiye'de gerçekleşen genel seçimler kaynaklı yılın ilk yarısı birçok sökteerde durgunluğa, talep azalmasına sebebiyet verirken, seçim sonrası artan döviz kurları ve enflasyonist etkinin devam etmesi piyasaları karlılık açısından negative etkilemeye devam etmiştir.

İhracat

Mevcut durumda globalde yaşanan tedarik krizinin geçmesi ve döviz bazındaki maliyetlerin düşmesiyle, talebin canlanması, özellikle Çin'deki büyük oyuncuların sektöre yeniden arzı sağlaması karşısında yine güçlü global rakiplere karşı Türkiye'nin Pazar kaybetme riski bulunmaktadır. Türkiye'nin yapmış olduğu serbest ticaret anlaşmalarının sürdürülmesi ve kapsamının genişletilmesi mevcut pazarları korumak ve güçlendirmek adına doğrudan etkili olduğundan Şirket adına da önem arz etmektedir.

Vergi, gümrük ve diğer yasal düzenlemeler

Şirket sattığı ürünlerin bir bölümünü ithal etmesi ve ürünlerinin de bir kısmını yurt dışına satması nedeniyle gümrük mevzuatına tabi olduğundan ithalat/ ihracat vergilerinde ve gümrük mevzuatında yaşanabilecek değişiklikler Şirket'in faaliyet sonuçlarını önemli ölçüde etkileyebilir.

Diğer taraftan ithalat ve ihracata ilişkin düzenlemelerin, Şirket'in faaliyetlerini kısıtlayıcı yönde değiştirilmesi ya da Birleşmiş Milletler'in, diğer uluslararası örgütlerin veya farklı devletlerin ürünlerin ithal ve ihraç edildiği ülkelere ekonomik yaptırım, yeni vergiler veya ambargo uygulaması veya ticaret savaşları, Şirket'in faaliyetleri üzerinde olumsuz etki yaratabilir.

İşgücü devamlılığı

Dünya çapında ve Türkiye'de de 2020 yılından beri devam eden yükselen işgücü maliyetlerine karşın sürekliliği olan ve nitelikli işgücü bulma sorunu tüm iş alanlarında kesinti ve kapasite kaybına yol açabilmektedir. Global çapta hizmet ve üretim sektörlerini yoğun etkileyen bu soruna karşılık Şirket kendi etki alanı içerisinde ayrışma için İnsan Kaynakları politikasına ve çalışmalarına devam etmektedir.

VIŞNE MADENLİK
ÜRETİM SANAYİ VE TİCARET A.Ş.
ÖZTÜRK
Hasan Tahsin V.D. 023 041 0552
Men. Servis Nevres Bulv. Kızılay İş Merkezi 3/7 Alsancak-İZMİR

146

URLA MAKİNA
SANAYİ VE TİCARET A.Ş.
Nevres Bul. No: 3/7 Alsancak-İZMİR
Hasan Tahsin V.D. 0894 000 68 18
Ticaret Sicil No: 51071-K-3215
Mersis No: 0894 0006 8180 0015

YATIRIM MENKUL DEĞERLER
ANONİM ŞİRKETİ
NECLE G

13.2. İhraççının beklentilerini önemli ölçüde etkileyebilecek eğilimler, belirsizlikler, talepler, taahhütler veya olaylar hakkında bilgiler:

Şirket'in performansı ve faaliyet sonuçları çeşitli iç ve dış faktörlerinden etkilenmektedir. Aşağıda faaliyet sonuçlarını etkilemiş veya etkileyebilecek eğilimler yer almaktadır.

İşbu İzahnamenin 5. Bölümünde Şirket ve içinde bulunduğu sektöre ilişkin riskler ile ilgili bölümde belirtilen riskler, Şirket'in beklentilerini önemli ölçüde etkileyebilecek eğilimler, belirsizlikler, talepler, yükümlülükler veya olayları teşkil etmektedir. İşbu İzahnamenin 5. Bölümünde yer alan riskler saklı kalmak üzere, bazı öne çıkan eğilimlere aşağıda yer verilmektedir.

Piyasa koşullarına ilişkin eğilimler, makroekonomik göstergelere dair beklentiler, faaliyet gösterilen pazarların mevcut ve ileriye dönük ekonomik beklentileri, mevcut ve potansiyel sözleşmelerin ve rekabete göre değişebilecek kar marjlarının önümüzdeki döneme ilişkin nasıl şekilleneceğine yönelik belirsizlikler Şirket beklentilerini önemli ölçüde etkilemektedir. Ulusal ve uluslararası ekonomide yaşanan dalgalanmaların sonucu olarak döviz kurlarındaki artış veya azalışın Şirket'in yurt dışı satışlarını artırıcı ya da azaltıcı etkileri olabilmektedir. Yine aynı şekilde faiz oranı seviyelerinde yaşanacak değişimler, ilgili dönem için Şirket karlılığı üzerinde etki yaratmaktadır. Bununla birlikte, döviz kurunda Şirket'in aldığı risk azaltıcı önemler yetersiz kılıcak şekilde şiddetli ani kur değişimleri Şirket'in faaliyetlerini olumsuz etkileyebilir. Bu bağlamda, Türkiye ekonomisinin genelinde yaşanacak olumsuzlukların Şirket'in faaliyetlerine ve finansal durumuna da etkisi negatif olacaktır.

Öte yandan, uluslararası ve ulusal piyasalarda ekonomik dalgalanmalardan kaynaklı meydana gelebilecek talep azalması veya müşterileri ilgilendirebilecek yürürlüğü girebilecek olumsuz mevzuat değişiklikleri nedeniyle müşterilerin operasyonel sorunlar yaşaması veya finansal açıdan zorluk yaşaması sonucu ödeme güçlüğüne düşmesi gibi durumlar Şirket faaliyetlerini olumsuz etkileyebilir.

Hammade, enerji ve işçilik maliyetlerindeki artış ile deniz, kara navlun fiyatlarındaki artış, ürün maliyetleri üzerinde baskı yaratmaktadır. Maliyetlerde yaşanan bu baskı nedeniyle ürün fiyatlarındaki artışa karşın talebin azalması gerek yurt içi gerekse yurt dışı satışları miktarsal olarak azaltma riski doğurmaktadır. Bununla birlikte, uluslararası düzeyde meydana gelen ülkeler arası savaşların devam etmesi ve gemi ve konteyner bulunmasının getirebileceği zorluklara bağlı tedarik sürelerinin önemli ölçüde artması da yüksek stoklu çalışmayı gerektirdiğinden işletme sermayesi ihtiyacının artmasını ve beraberinde nakit akış riskinin oluşmasına sebebiyet vermektedir.

İhtahalat ve ihracata ilişkin düzenlemelerin, Şirket'in faaliyetlerini kısıtlayıcı yönde değiştirilmesi ya da Birleşmiş Milletler'in, Avrupa Birliği'nin, diğer uluslararası örgütlerin, devletlerin, ürünlerin ithal ve ihraç edildiği ülkelere ekonomik yaptırım, yeni vergiler, ambargo uygulamaları veya ticaret savaşları, Şirket'in faaliyetlerini olumsuz etkileyebilir.

14. KAR TAHMİNLERİ VE BEKLENTİLERİ

14.1. İhraççının kar beklentileri ile içinde bulunulan ya da takip eden hesap dönemlerine ilişkin kar tahminleri:

Yoktur.

14.2. İhraççının kar tahminleri ve beklentilerine esas teşkil eden varsayımlar:

Yoktur.

VİSNE MADENÇİLİK
YATIRIM MENKUL DEĞERLER ANONİM ŞİRKETİ
Hasan Tahsin V.D. 894 000 041 0552
Mer: Şehit Nevres Bulv. Kızılağaç İş Merkezi 3/7 Alsancak-İZMİR

147

URLA MAKİNA
SANAYİ ve TİCARET A.Ş.
Şehit Nevres Bul. No: 3/7 Alsancak-İZMİR
Hasan Tahsin V.D. 894 000 68 18
Ticaret Sicil No: 54071-K-3215
Mersis No: 0894 0006 8180 0015

YATIRIM MENKUL DEĞERLER ANONİM ŞİRKETİ

TERA
Kaya
Neclağ

14.3. Kar tahmin ve beklentilerine ilişkin bağımsız güvence raporu:

Yoktur.

14.4. Kar tahmini veya beklentilerinin, geçmiş finansal bilgilerle karşılaştırılabilecek şekilde hazırlandığına ilişkin açıklama:

Yoktur.

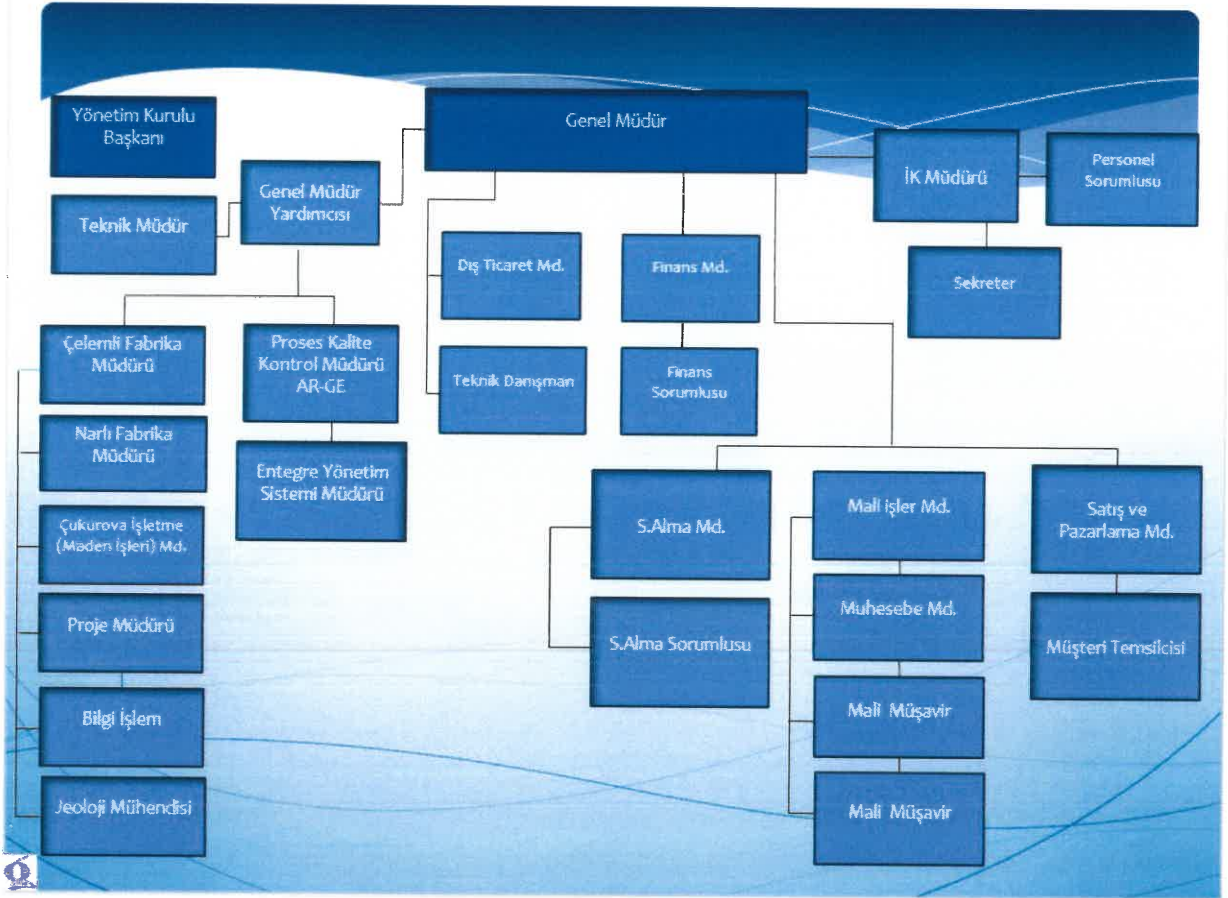
14.5. Daha önce yapılmış kar tahminleri ile bu tahminlerin işbu izahname tarihi itibarıyla hala doğru olup olmadığı hakkında bilgi:

Yoktur.

15. İDARİ YAPI, YÖNETİM ORGANLARI VE ÜST DÜZEY YÖNETİCİLER

15.1. İhraççının genel organizasyon şeması:

Şirket'in organizasyon şeması aşağıda verilmektedir:



15.2. İdari yapı:

15.2.1. İhraççının yönetim kurulu üyeleri hakkında bilgi:

YATIRIM MENKUL DEĞERLER
ANONİM ŞİRKETİ

VIŞNE MADENCİLİK
ÜRETİM SANAYİ VE TİCARET A.Ş.
Hasan Tahsin V.D. 894 000 88 18
Mer: Şehit Nevres Bul. Kızılay İş Merkezi 3/A Samsak-İZMİR

URLA MAKİNA
SANAYİ ve TİCARET A.Ş.
Şehit Nevres Bul. No: 37 Samsak-İZMİR
Hasan Tahsin V.D. 894 000 88 18
Ticaret Sicil No: 51071 K-3215
Mersis No: 0894 0006 8180 0015

Adı Soyad / Unvan	Görevi	Son 5 Yılda İhraççı'da Üstlendiği Görevler	Adresi	Görev Süresi / Kalan Görev Süresi	Sermaye Payı (TL)	Sermaye Payı (%)
Urla Makina Sanayi ve Ticaret Anonim Şirketi (adına hareket eden Cem ÖZTÜRE)	Yönetim Kurulu Başkanı	Yönetim Kurulu Başkanı, Yönetim Kurulu Başkan Yardımcısı	Kalabak Mah. 3318 sok. Olive Park Blok no:30 Urla İzmir	3 yıl / 2 yıl 6 ay	50.000.000	50
Can ÖZTÜRE	Yönetim Kurulu Başkan Vekili	Yönetim Kurulu Başkan Yardımcısı, Yönetim Kurulu Üyesi	2044/2 Sokak, No:11, Villa 122, Mavişehir-Karşıyaka/İzmir	3 yıl / 2 yıl 6 ay	11.349.600	11,35
Ecmel ÖZTÜRE	Yönetim Kurulu Üyesi	Yönetim Kurulu Başkanı, Yönetim Kurulu Üyesi	Yenice Mah., Sefaköy Sitesi, B Blok, No:11, Urla/İzmir	3 yıl / 2 yıl 6 ay	11.349.600	11,35
Murat SAN	Yönetim Kurulu Üyesi	Yönetim Kurulu Üyesi	1382 Sokak, No:7, Buket Apt., Kat:3, Daire:6, Alsancak-Konak/İzmir	3 yıl / 2 yıl 6 ay	1.000.000	1
İbrahim YÖNEY	Yönetim Kurulu Üyesi	Yönetim Kurulu Üyesi, Genel Müdür	Özbek Sokak, No: 15, Yakaköy Mahallesi, Bornova/İzmir	3 yıl / 2 yıl 6 ay	-	-
Ayda Özeren	Yönetim Kurulu Üyesi	Yönetim Kurulu Üyesi	2044/2 Sokak No:18 Mavişehir Karşıyaka/İzmir	3 yıl / 2 yıl 6 ay	-	-

Yönetim kurulu üyelerinin İhraççı dışında yürüttükleri görevler, 15.4 numaralı bölümde verilmektedir.

15.2.2. Yönetimde söz sahibi olan personel hakkında bilgi:

Adı Soyadı	Görevi	Son Beş Yılda İhraççı'da Üstlendiği Görevler	İş Adresi	İhraççı'da Mevcut Görevini Üstlendiği Yıl	Sermaye Payı	
					(TL)	(%)
Nurul ŞENGEL	Genel Müdür	Finansman Koordinatörü	Bostanlı Mah. Hüseyin Yurttaş sok. no:3/3 Karşıyaka / İzmir	09.10.2023 tarihinden itibaren Genel Müdür olarak görev yapmaktadır	-	-

YATIRIM MENKUL DEĞERLER
ANONİM ŞİRKETİ
TERA
VİŞNE MADENLİK
YATIRIM SANAYİ VE TİCARET A.Ş.
Hasan Tahsin V.D. 894 000 0552
Mer: Şehit Nevres Bulv. Kırmızı İş Merkezi 3/7 Alsancak-İZMİR

URLA MAKİNA
SANAYİ VE TİCARET A.Ş.
Şehit Nevres Bul. No: 3/7 Alsancak-İZMİR
Hasan Tahsin V.D. 894 000 68 18
Ticaret Sicil No: 51071-K-3215
Mersis No: 0894 0006 8180 0015

Yönetimde söz sahibi olan kişilerin İhraççı dışında yürüttükleri görevler 15.4 numaralı bölümde verilmektedir.

15.2.3. İhraççı son 5 yıl içerisinde kurulmuş ise ihraççının kurucuları hakkında bilgi:

Yoktur.

15.2.4. İhraççının mevcut yönetim kurulu üyeleri ve yönetimde söz sahibi olan personel ile ihraççı son 5 yıl içerisinde kurulmuş ise kurucuların birbiriyle akrabalık ilişkileri hakkında bilgi:

Ecmel Öztüre, Cem Öztüre ve Can Öztüre kardeşlerdir. Diğer yönetim kurulu üyeleri ve yönetimde söz sahibi personeller arasında herhangi bir akrabalık ilişkisi bulunmamaktadır.

15.3. İhraççının yönetim kurulu üyeleri ile yönetimde söz sahibi olan personelin yönetim ve uzmanlık deneyimleri hakkında bilgi:

Urla Makina Sanayi ve Ticaret Anonim Şirketi adına hareket edecek gerçek kişi: Cem ÖZTÜRE – Yönetim Kurulu Başkanı

1958 yılında Bergama’da doğmuştur. Ortaokul öğrenimini Bergama’da tamamlamıştır. 1975 yılında İzmir Ticaret Lisesi’nden mezun olmuştur. 1979 yılında ise İzmir İktisadi Ticari İlimler Fakültesi’ni bitirmiştir. 1975 yılından bu yana aktif ticaret hayatının içinde yer almaktadır. 1980 yılından 2018 yılına kadar Öztüre Çelik A.Ş.’de genel müdürlük görevini yapmıştır. Karyateks A.Ş.’de yönetim kurulu üyeliği ve 2018 yılına kadar genel müdürlük görevlerinde bulundu.

Mevcut durumda MRP Bilgi Teknolojileri A.Ş.’nin pay sahibi ve yönetim kurulu başkanıdır. Öztüre Holding A.Ş. bünyesinde pay sahibi ve yönetici olarak 2022 yılına kadar çalışmıştır. 2022 yılından itibaren ise Öztüre Holding A.Ş.’de yönetim kurulu Başkanlığı görevini sürdürmektedir. Evli ve iki çocuk babasıdır.

Murat SAN – Yönetim Kurulu Üyesi

1962 yılında İzmir’de doğmuştur. 1980 yılında Bornova Anadolu Lisesi’nden mezun olmuştur. Akabinde Ege Üniversitesi Ziraat Fakültesi, Tarım Makinaları bölümünü yüksek lisans ile tamamlamıştır. 1986 yılında İzmir’de İzdaş Dış Ticaret A.Ş.’nde çalışma hayatına başlamıştır. 1987 yılında İzdaş Dış Ticaret A.Ş.’nin İstanbul’a taşınmasıyla iş hayatına İstanbul’da devam etmiş olup 1989 yılında Sovyetler Birliği Moskova ofisini kurmak üzere Moskova’ya gitmiştir. Akabinde 4 yıl Sovyetler Birliği temsilcisi olarak çalışmıştır. 1994 yılında Minereks Dış Ticaret A.Ş.’ni kurarak genel müdür olarak çalışmaya başlamıştır. Bu dönemde ayrıca Pergamon Dış Ticaret A.Ş.’ni kurmuştur. İlgili şirketin kuruluşundan 2014 yılına dek genel müdürlük görevini üstlenmiştir. Bu süreçte Ege İhracatçılar Birliği Konfeksiyon ve sonra Tekstil İhracatçılar Birliği’nde yönetim kurulu üyeliği, Ege Bölgesi Sanayi Odası yönetim kurulu üyeliği görevlerinde bulunmuştur. Evli ve 1 çocuk sahibi olup İngilizce ve Rusça bilmektedir.

Ecmel ÖZTÜRE – Yönetim Kurulu Üyesi

05.05.1955 tarihinde Bergama’da doğmuştur. İzmir Ticaret Lisesi’nden sonra İzmir İktisadi Ticari Bilimler Fakültesi üretim bölümünden 1976 yılında mezun olmuştur. 2010 yılında Adana’da Şirket’in Çelemler Fabrikası’nın ve 2021’de Kahramanmaraş’ta Narlı Fabrikası’nın kuruluşunun akabinde görevleri profesyonel yöneticilere bırakıp Öztüre Holding A.Ş. bünyesinde yönetim kurulu üyeliği yapmaktadır.

**URLA MAKİNA**
SANAYİ VE TİCARET A.Ş.
Şehit Nevres Bul. No: 3/7 Alsancak-İZMİR
Hasan Tahsin V.D. 894 000 68 18
Ticaret Sicil No: 51071-K-3215
Mersis No: 0894 0006 8180 0015

150





YATIRIM MENKUL DEĞERLER
ANONİM ŞİRKETİ
TERA

Can ÖZTÜRE – Yönetim Kurulu Başkan Vekili

14.11.1968 tarihinde İzmir Bergama'da doğmuştur. Bergama Cumhuriyet Lisesi'nin ardından yükseköğrenimini 1987-1991 yılları arasında Ege Üniversitesi Edebiyat Fakültesi Psikoloji bölümünde tamamlamıştır. Üniversite döneminden itibaren İzmir Urla'da bulunan Kimtaş Kireç Sanayi ve Ticaret A.Ş.'nin kireç fabrikasında aktif görevlerde bulunmuştur.1993 yılından itibaren endüstriyel karbonlar ile ilgili üretim yapan Urla Makina Sanayi ve Ticaret A.Ş. 'nin kuruluşundan itibaren görev almıştır ve ilgili şirketin genel müdürlüğünü yapmıştır. 1998 yılından itibaren doğal taş ve mermer konularında üretim yapan Bergama Taş A.Ş.'nin kuruluşunda görev almıştır ve kuruluşundan itibaren genel müdürü olarak görev yapmaktadır. Halihazırda Öztüre Holding A.Ş., Urla Makina A.Ş, Bergama Taş A.Ş. ve Minereks A.Ş. şirketlerinde yönetim kurulu üyesi olarak görev yapmaktadır.

İbrahim YÖNEY – Yönetim Kurulu Üyesi

1967 yılında Yenipazar/Aydın'da doğmuştur. 1984 yılında Aydın Lisesi'nden mezun olmuştur. 1989 yılında Orta Doğu Teknik Üniversitesi Maden Mühendisliği bölümünden mezun olmuştur. 1991 ve 1992 yılları arasında Kutlutaş – Dillingham şirketinde Aydın – İzmir otoyolu tünel şantiyesinde kontrol mühendisi olarak çalışmıştır. 1992 ve 1999 yılları arası Yaşar Holding iştiraki Akmaden A.Ş.'nde üretim müdürü olarak çalışmıştır. 1999 ve 2018 yılları arası İsviçre yabancı sermayeli Omya Madencilik A.Ş.'nde RSE bölge direktörü olarak çalışmıştır.2018 ve 2023 yılları arasında Şirket bünyesinde genel müdür olarak çalışmıştır. İyi derecede İngilizce bilmektedir. Evli ve bir çocuk sahibidir.

Ayda ÖZEREN – Yönetim Kurulu Üyesi

1971 yılında doğmuştur. 1989 Yılında Bornova Anadolu Lisesi'nden mezun olmuştur. 1994 yılında Boğaziçi Üniversitesi Siyaset Bilimi ve Uluslararası İlişkiler Bölümünden mezun olmuştur. 1989 yılında Mimoğlu Turizm Seyahat Ticaret Ltd. Şti.'nde rehber/aile şirket yönetimi yetkilisi olarak işe başlamıştır. 1994 yılından itibaren 12 yılı şube müdürlüğü olmak üzere toplamda 21 yıl İzmir'in farklı bölgelerinde karma şubelerde bankacılık yapmıştır. Bütçe ve stratejik planlama, kredi pazarlama, takip ve yapılandırmaları, satış yönetimi, insan kaynakları yönetimi çerçevesinde personel işe alım ve kariyer süreçlerinde performans takibi, yönetici sertifikasyon programları, şube açılışları, alternatif dağıtım kanalları planlama ve süreç takiplerinde aktif rol almıştır. Eş zamanlı olarak son 5 yıl iç eğitmen; mentor ve yönetici yetenek havuzu belirleyicilerinden olmuştur. İzmir Ekonomi Üniversitesi 'nde "Stratejik Yönetim" ve "Kurum Kültürü" dersleri vermiştir. Farklı eğitim firmaları için ticari ve kurumsal firmalara yönelik kişisel –kurumsal gelişim ve eğitim ihtiyaçları danışmanlığı yapmakta ve üst düzey yöneticilere eğitimler vermektedir. Firmaların kredi yapılandırmaları, yatırım ve işletme sermayesi için fon yaratma; kurumsallaşma faaliyetleri için organizasyon ve İnsan kaynakları alanında danışman olarak destek vermektedir. Finansal Okur –Yazarlık alanında Aile ve Sosyal Politikalar Bakanlığı'nın sertifikalı eğitmenidir. Kaviyer Projesi kapsamında Ankara Kalkınma Ajansı, TOSYÖV ve Türkiye Bilişim Derneği'nin desteklediği Girişim Rehberleri Platformu üyesidir. 2021 yılından itibaren Pergamon Statüs Dış Ticaret A.Ş. de bağımsız yönetim kurulu üyesi olarak görev yapmaktadır. Evli, İzmir'de ikamet etmektedir.

Nurol Şengel – Genel Müdür

1975'te Balıkesir Merkez'de doğmuştur. Diyarbakır-Konya ve İzmir'de ilk-orta-lise eğitimini tamamlamıştır. 1992'de İzmir Atatürk Lisesi'ni bitirdikten sonra ODTÜ İşletme'de lisans eğitimine girerek, 1998'de mezun olmuştur. 1999 yılında İzmir'de Öz-

151

URLA MAKİNA
SANAYİ ve TİCARET A.Ş.
Şehit Nevres Bul. No: 3/7 Alsancak-İZMİR
Hasan Tahsin V.D. 894 000 68 18
Ticaret Sicil No: 51071-K-3215
Mersis No: 0894 0006 8180 0015

Handwritten signature